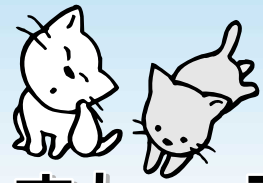


# 人と猫が共生するために

## 愛情とマナーを持って飼いましょう



環境対策課(内) 2251・2252 埼玉県動物指導センター 855-0484

最近、猫に関わる相談が多数寄せられています。

「庭や畑に糞尿をして汚す」、「さかりの鳴き声がうるさい」、「無責任なエサやりをして飼い主のいない猫がむやみに増えている」。

これらの相談の多くは、近隣住民に対する気配りを欠いた飼い方や、飼い主のいない猫への接し方に原因があるようです。人と動物が共に暮らしてゆくために、マナーを守り、みんなで猫のトラブルを減らしましょう。

### 猫を飼い始める前に

猫を飼い始めるきっかけは人それぞれですが、猫を一生(猫の寿命は約10年以上)にわたって飼い続けることは大変なことです。飼い始める前に次のことも考えましょう。  
猫は家族の一員です。家族全員が賛成していますか?  
近所すべての方が猫好きなのではありません。近所からも理解が得られるように、迷惑をかけないように飼うことができますか?  
毎日の食事だけでなく、病気をしたときの治療費などのお金もかかります。

### しつけ

#### 室内飼いのススメ



猫は放し飼いが一般的ですが、屋外で飼うことは、近隣への迷惑だけでなく、交通事故、感染症、猫同士のけんかなど危険がいっぱいです。猫は、できるだけ室内で飼いましょう。

### トイレのしつけ

猫の糞・尿は大変臭うので、外で自由にさせておくと、近所の庭等に入り込んで用を足し、よその人が非常に迷惑します。家の中にトイレを用意して使わせるようにしましょう。

トイレのしつけは非常に簡単です。臭いを嗅いで回った子を見たら、すぐに用意したトイレに連れて行くようにします。これを2〜3回繰り返すと、次からはそこでするようになります。

### 不妊去勢手術

猫が無制限に繁殖して飼えなくなってしまうなど、かわいそうな猫を増やさないために、不妊・去勢手術を行います。不妊去勢手術をすると、発情期に異様な声で夜通し鳴く・オスが集まって大げんかする・遠出をして戻らないということも減ってきます。猫は自分で繁殖コントロールすることはできません。猫の幸せのために実行できるのは、飼い主のあなただけです。

### 猫が寄りついて困っている場合



コバトン

猫が庭や畑に入り込み、糞や尿をするのは、その場所が猫にとって快適だからです。

猫にとって快適な場所とは、「探し歩かなくても、餌が簡単にもらえる」「番犬がいなくて、人の出入りの少ない静かで安全な場所である」「やわらかい土や砂、芝生等があり、気持ちよく排便できる」などの条件が整っている場所です。

### 猫を寄せつけない対策



コバトン

・木酢液を散布する。



・コーヒーかすを散布する。  
・どくだみ茶等の茶殻を散布する。  
・食用酢を散布する。

・たばこの吸い殻を水に浸し、その水を散布する。  
・ミカン等のかんきつ類の皮をまく。  
・米のとぎ始めの濃い汁を毎日散布する。  
・市販の忌避剤を使用する。  
・たつぷりめの水をまく。

個体差もあるのか、あまり反応しない猫もいるため、必ずしも効果が得られるとは限りませんが、これらの方法を何度も繰り返し試してみてください。



平成23年度

# 児童クラブの登録を受け付けます

町では、昼間、保護者のいない家庭の小学校低学年児童等の育成、指導の援助を行うため、遊びを主として健全育成活動を行う児童クラブを設置しています。

4月から同クラブへ登録を希望される方の申請を受け付けます。

受付期間 平成23年1月11日(火)～31日(月) (土・日曜日を除く)

受付場所 福祉課(郵送による受付も可)

申請に必要なもの  
登録申請書  
勤務証明書等

対象 平成23年度の新小学1年生～4年生  
時間 放課後(18時30分まで)

費用 1人月額7,000円。ただし、同一世帯で2人以上の児童が入所の場合、2人目以降は半額。(南児童クラブ以外は、おやつ代が別に入月額1,500円かかります。)

必要書類は福祉課にあります。

申込み等、詳しくは福祉課児童係(☎2160)へ

児童クラブ設置場所

児童クラブ名	設置場所
小針北第一児童クラブ(2・3年生)	北保育所内
小針北第二児童クラブ(1・4年生)	小針北小学校内
小針児童クラブ	小針小学校内
小室第一児童クラブ(2・3年生)	小室小学校内
小室第二児童クラブ(1・4年生)	小室小学校内
南児童クラブ	南小学校内

## クリーンセンターからのお知らせ

年内の粗大ごみ収集は12月23日(祝)までです

年末は、粗大ごみの運搬依頼が大変混み合いますので、お早めにクリーンセンターへ予約してください。なお、都合により年内収集できない場合もありますのでご了承ください。

クリーンセンターへの「ごみの年内搬入について」例年12月末、クリーンセ

ンターはごみの搬入車両で大混雑となり、集積所からごみを運ぶパッカー車の収集業務にも支障をきたす状態となっています。こうした状態を避けるため、今年度は個人で直接搬入するごみについては、できるだけ12月24日(金)までにお持ちくださるよう、ご理解とご協力をお願いします。

なお、ごみの直接搬入は、ごみカレンダーに記載されている収集日で、受付時間は9時から16時30分までです。

クリーンセンターは、12月29日(水)～1月2日(日)は、お休みさせていただきます。

環境対策課(☎2253)またはクリーンセンター(☎728 5321)

し尿のくみ取り業務お休みのお知らせ

年末年始の業務はお休みとさせていただきます。

環境対策課(☎2253) 12月29日(水)～1月3日(月) 休業期間

～老齢年金等の受給年齢を迎えられる方へ～

## 年金請求書(老齢年金)が送付されます

年金を請求される方の利便性の向上と年金請求漏れを防ぐため、老齢基礎年金および老齢厚生年金の受給年齢を迎えられる方に、年金加入記録をあらかじめ印字した、年金請求書や年金に関するお知らせ(はがき)が日本年金機構より送付されます。

### 60歳に到達すると 老齢厚生年金 の受給権が発生する方

送付日	60歳到達月の約3か月前		
受給資格	受給資格期間あり(納付済期間等が25年以上)		受給資格期間が確認できない方
	うち厚生年金加入期間12か月以上	うち厚生年金加入期間12か月未満	
送付物	・年金請求書 ・請求の案内(リーフレット)	・請求の案内(はがき)	・加入期間や受給要件を記載した年金請求の案内(はがき)
手続日	60歳の誕生日の前日以降 請求に必要な住民票なども、この日以降取得してください	65歳到達月の約3か月前に年金請求書、請求案内のリーフレットが届きます	

### 65歳に到達すると 老齢基礎年金 または 老齢厚生年金 の受給権が発生する方

送付日	65歳到達月の約3か月前	
受給資格	受給資格期間あり(納付済期間等が25年以上)うち厚生年金加入期間12か月未満	
	65歳前にすでに受給権がある方でまだ年金請求をしていない方	
送付物	・年金請求書 ・請求の案内(リーフレット)	
手続日	65歳の誕生日の前日以降 請求に必要な住民票なども、この日以降取得してください	

大宮年金事務所 ☎652-3399  
または、町住民課国民年金係(☎2117)