

国民年金保険料 控除証明書が送られます

国民年金保険料は、全額が社会保険料控除の対象となりますので、年末調整や確定申告の際には、忘れずに申告しましょう。

国民年金保険料の支払いについて社会保険料控除を受けるためには、保険料の支払いを証明する書類が必要です。

申告の際には、社会保険庁から送付される『社会保険料（国民年金保険料）控除証明書』（はがき）や保険料を納めたときに交付される領収証書を添付してください。

今年10月2日までに、国民年金保険料の納付実績のある方

控除証明書は、11月に社会保険庁から送付されます。

10月3日から12月31日までの間に、今年初めて国民年金保険料を納めた方

2月に、控除証明書を発送します。

控除証明書に関する問い合わせ先
専用ダイヤル☎0570-00-9911（平日9時～17時）または大宮社会保険事務所☎652-4711

医療費の自己負担限度額等が変わりました

健康保険法などの一部改正に伴い、10月から国民健康保険と老人保健の高額療養費（高額医療費）の自己負担限度額などが変わりました。

1か月の保険診療分の医療費が高額になった場合、自己負担限度額を超えた分を申請に基づき、払い戻しを行います。該当の方には、約3か月後に通知します。

高額療養費（高額医療費）

【70歳以上の方および老人保健の方】

自己負担限度額（月額）

所得区分	外来(個人単位)	外来+入院(世帯単位)
現役並み 所得者	44,400円	80,100円に、267,000円を超えた分の医療費の1%を加えた額(4回目以降は44,400円)
一般	12,000円	44,400円
低所得者	8,000円	24,600円
低所得者	8,000円	15,000円

【70歳未満の方】

自己負担限度額（月額）

所得区分	3回目まで(個人単位)	4回目以降
上位所得者	150,000円に、500,000円を超えた分の医療費の1%を加えた額	83,400円
一般	80,100円に、267,000円を超えた分の医療費の1%を加えた額	44,400円
住民税 非課税世帯	35,400円	24,600円

人工透析を要する上位所得者の自己負担限度額

人工透析を要する上位所得者については、自己負担限度額が1万円から2万円に引き上げられました。

出産育児一時金

30万円が35万円に引き上げられました。

☎ 国民健康保険については...住民課国民健康保険係☎2115

老人保健については...福祉課医療係☎2128または2129

町税等の納期のお知らせ

納付は納期限までにお忘れなく

納付期限11月30日

固定資産税 4期
国民健康保険税 5期
介護保険料 5期

納期内の納付にご協力ください。

町税等の納付は、便利な口座振替をご利用ください。口座振替申込書は、納付書に綴られているほか、役場収税課窓口にあります。通帳・通帳使用印をご持参のうえ、役場収税課または取扱い金融機関でお申し込みください。

口座振替の開始は、申込月の翌月末以降の納期分からとなります。

☎ 収税課☎2143

年金相談

大宮社会保険事務所職員による出張年金相談を行います。また、平成18年度の保険料と、過去2年以内の未納保険料および過去10年以内の追納保険料（保険料免除、若年者納付猶予、学生納付特例の承認を受けた方が対象）などが納められる集合徴収も行います。

ご相談の際には、年金手帳（基礎年金番号通知書）・納付書・社会保険事務所から送られたはがき等を持参してください。その他年金について疑問等がありましたらお気軽にご相談ください。

日時 11月24日(金)
13時～16時

場所 役場3階第3会議室

☎ 住民課年金係☎2117

福祉三医療受給者の皆様へ (乳幼児・ひとり親・重度)

乳幼児医療費・ひとり親家庭等医療費および重度心身障害者医療費を受給されている方で、住所、健康保険証、医療費の銀行振込口座などの登録事項に変更があったときは、福祉課に届出をしてください。

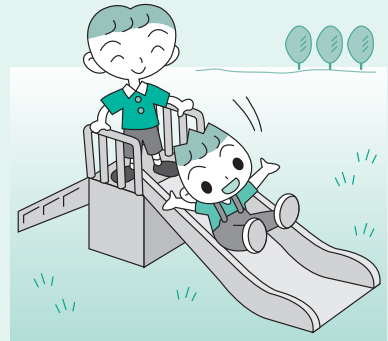
医療機関にかかるときは忘れずに持っていくましょう

受診した医療機関の窓口で受給者証等を提示しないと、その制度の適用が受けられない場合がありますのでご注意ください。

医療費の種類	持っていくもの
乳幼児医療費 (小学校就学前まで)	加入している健康保険の被保険者証・ 乳幼児医療費受給者証
ひとり親家庭 等医療費	加入している健康保険の被保険者証・ ひとり親家庭等医療費受給者証
重度心身障害 者医療費	加入している健康保険の被保険者証・ 重度心身障害者医療費受給者証

☎ 福祉課医療係☎2128または2129

保育所の 入所申し込み(新規) を受け付けます



町では、平成19年4月から
の入所希望者申請を受け付け
ます。

受付日時

12月4日(月) 9時～16時
5日(火) 13時～16時
6日(水) 9時～12時

予備日

12月9日(土) 9時～12時

場所 役場3階第1会議室

(予備日は中央保育所内)

申し込みに必要な物

保育所入所申込書および家
庭状況表(事前に記入し、
記入漏れのないよう注意し
てください)
勤務・内職証明書等、日中
に保育できないことを証明
する書類
源泉徴収票または確定申告
書の写し(平成18年分)

印鑑

・ の用紙は福祉課にあ
ります。

・ の源泉徴収票は1月31日
まで。

確定申告書は3月15日まで。

(提出期限厳守)

* 保育士による、お子様の面
接を行いますので、必ずお
子様同伴にてお越しくださ
い。

入所基準

・ 保護者が日中居宅外で労働
することを常態としている
こと
・ 保護者が日中居宅内で家事
以外の労働をすることを常
態としていること
・ 子どもの母親が妊娠中、ま
たは、出産後間がないこと
・ 保護者が病気やケガ、また

は心身に障害がある場合
・ 保護者が病人や心身に障害
がある者の親族を常時介護
している場合

・ 災害を受けた世帯で保育が
できない場合

* 常態とは、1日4時間以上
(昼休みを除く実労働時間)
かつ週4日以上保育に欠け
ること。

* 保護者が保育できなくても、
家庭に保育できる人がいる
場合は、入所の対象になり
ません。

定員

北保育所 120名
中央保育所 70名
南保育所 60名

なお、定員を超えた場合は
選考になります。

保育時間

平日 8時30分～16時30分
(時間外保育7時30分～8時
30分、16時30分～18時30分)
土曜日 8時30分～12時30分
(時間外保育7時30分～8時
30分、12時30分～13時)

保育年齢

北・中央保育所は6か月児
から、南保育所は8か月児か
ら、それぞれ小学校就学前ま
で

保育料

保護者の所得状況や保育年
齢により決定
☎ 福祉課児童係 2129

タイモンの “What's on”



No. 6 Tokyo Game Show (東京ゲームショー)

On Saturday, September 23rd, I woke up early with games on my mind. It was the morning of the first public day of Tokyo Game Show. I was on the highway to Makuhari Messe by 8:30 a.m. My son and I were very excited! We were not able to attend last year because we were in America. We had been looking forward to this year's show for quite some time. We arrived at Makuhari Messe at 9 a.m. We had a short drive because we stayed in a hotel in Akasaka the night before. We were able to go inside at 9:30 a half hour early. My wife was happy about that because she did not want to stand on line for an hour. Once inside we immediately noticed that there was not nearly as much to see and do as in 2004. We thought that maybe things would pick up later in the day. After all, it was only 9:40 in the morning. We walked around and tried as many games as we could. We were amazed at how far technology has advanced. To our disappointment, we just couldn't find anything that was really exciting. After lunch and a few more games, we decided to leave early and go back home. I did see some cool games and I had a great time playing with my family all day. I hope the show is better next year. This year was not very exciting for me. Until next time.....

9月23日の土曜日、ゲームのことで頭がいっぱいになり、朝早く目を覚ましてしまいました。その日は東京ゲームショーの第1日目でした。私は8時30分ごろまで、幕張メッセに続く高速道路を運転していました。私も息子も、とてもワクワクしていました。去年はアメリカにいたので、そのゲームショーに行くことができなかったため、私たちはずっと今年のゲームショーを心待ちにしていたのです。私たちは幕張メッセに9時に到着しました。ショーの前夜、私たちは赤坂のホテルに宿泊したので、車の運転は短時間で済みました。ショーには、開場30分前の9時30分に入場することができました。私の妻は長蛇の列に何時間も並びたくはなかったので、30分前に入場することができてとても喜んでいました。入場してまもなく、私はあることに気がつきました。それは、2004年のショーと比べると、見たり、遊んだりできるものが減ってしまっているということでした。多分、後からもっとディスプレイされるのだろうと私たちは思いました。なにせ、まだ朝の9時40分だったものからです。私たちはそこいらじゅうを歩き回り、できるだけたくさんゲームに挑戦しました。そして、こんなにも科学技術が進歩したものかと、とても驚きました。ただ、がっかりしたことといえば、素晴らしいワクワクさせるゲームを見つけることができなかったことです。昼食後、いくつかのゲームで遊んだあと、早めにきりあげて帰宅することにしました。今回のショーでは、カッコいいゲームを見て、家族と1日中遊び、とても素晴らしい時間を過ごすことができました。今年のショーは少しワクワク感にかけましたので、次回はもっとよいものになればと思っています。それではまた、次回まで。