

## お知らせ

**マイナンバーカードの休日交付**

インターネットや郵送で申請をしたマイナンバーカード（顔写真付）の交付について、お仕事等で平日に受け取りができない方を対象に次のとおり休日交付を実施します。

休日交付を希望される方は、前日までに役場住民課へ電話で予約をしてください。

**交付日時**▼9月28日(土)9時～12時

**交付場所**▼住民課窓口

**必要書類**▼交付通知書（はがき）、本人確認書類、通知カード等

※必要書類は申請者により異なります。詳しくは電話予約時にご案内します。

**問** 住民課内 2114

**9月27日からプレミアム付商品券を販売します**

購入には、購入引換券が必要ですが、対象者には、9月中旬に購入引換券が送付されます。販売場所・時間の記載された案内も同封しますので、ご確認ください。

**問** 扶養外住民税非課税者・3歳未満児子育て世帯主  
**販売期間**▼9月27日(金)～令和2年2月28日(金)  
**問** 元気まちづくり課内 2234

**10月から年金生活者支援給付金制度が始まります**

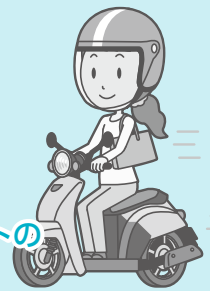


年金生活者支援給付金は、公的年金等の収入や所得額が一定基準額以下の年金受給者の生活を支援するために、年金に上乗せして支給されるものです。

**支給要件**▼

**老齢年金生活者支援給付金・補足的な老齢年金生活者支援給付金**：65歳以上の老齢基礎年金の受給者で、前年の公的年金等の収入金額とその他の所得の合計額が老齢基礎年金満額相当額約78万円以下であること。（所得の合計額が約78万円～88万円の方には補足的老齢年金生活者支援給付金を支給）また、同一世帯の全員が市町村民税非課税であること。

## 原付ナンバープレート盗難に注意!



～ご当地ナンバープレートの被害が増えています～

埼玉県下で、原動機付自転車に取り付けられたナンバープレートの盗難被害が急増しています。集合住宅敷地内での被害が多くなっています。被害防止には、一般的なドライバーで外すことが困難なナンバープレート盗難防止ネジの装着が有効です。活用して被害に遭わない対策をお願いします。

**問** 上尾警察署 ☎ 773-0110

**障害年金生活者支援給付金・遺族年金生活者支援給付金**：障害基礎年金または遺族基礎年金の受給者で、前年の所得が462万1千円以下であること

**請求手続き**▼

平成31年4月1日以前から年金を受給している方：対象となる方には、日本年金機構から9月上旬以降に給付金請求書（ハガキ形式）が送付されますので、必要事項を記入し、日本年金機構へ返送してください。

平成31年4月2日以降に老齢・障害・遺族基礎年金を受給し始めた方：年金の請求手

続きと併せて、給付金の請求書も年金事務所または保険医療課に提出してください。  
**問** 給付金専用ダイヤル ☎ 057010514092（ナビダイヤル）または大宮年金事務所 ☎ 65213399

**家を新築・増築された方へ家屋調査にご協力ください**

新築、増築した家屋については、建築材料、床面積などを調査して、固定資産税の算出基礎となる評価額を決定します。

該当するお宅には、税務課職員が事前に日程調整のうえ、調査に伺いますのでご協力を

## 広告

# ラグビーワールドカップ2019™ 日本大会



TM©RWCL 2015

**埼玉・熊谷ラグビー場 開催日程**

9月24日(火) 19:15 ロシア v サモア  
9月29日(日) 14:15 ジョージア v ウルグアイ  
10月9日(水) 13:45 アルゼンチン v アメリカ



## 町税等の納期のお知らせ

納付は納期限までにお忘れなく

**納期限 9月30日(月)**

- ① 固定資産税 **3期**
- ② 国民健康保険税 **3期**
- ③ 介護保険料 **3期**
- ④ 後期高齢者医療保険料 **3期**

納期内の納付をお願いします。

町税等の納付は、便利な口座振替をご利用ください。口座振替申込書は、納付書に同封されているほか、収税課・福祉課・保険医療課窓口にあります。通帳および通帳使用印をご持参のうえ、役場各窓口または取扱金融機関でお申し込みください。

※口座振替の開始は、申込月の翌月末以降の納期分からとなります。

- ☎
- ①② 収税課 ☎2142
  - ③ 福祉課 ☎2124
  - ④ 保険医療課 ☎2175

町では、環境への負荷の少ないクリーンエネルギーの普及促進と、町内経済の活性化を図るため、住宅用省エネルギー設備を設置する方に、予算の範囲内で、奨励金を交付

### 住宅用省エネルギー設備設置に奨励金を交付します

☎ 税務課 ☎2154

お願いします。  
 また、家屋の全部または一部を取り壊したときは、滅失登記を行った場合を除き、町に連絡をお願いします。  
 ※町職員を装う者がいる可能性もありますのでご注意ください。不審に思われた場合は、税務課にお問い合わせください。

・ 町内に住所を有する方  
 ・ 自己が所有する既存住宅に居住し、奨励金対象設備を設置する方  
 ・ 申請時に町税を滞納していないこと  
 ・ 奨励金の交付を受けようとする年度の4月1日以降に設

※要綱で定められた未使用品であつて、既存住宅に新たに設置する設備に限りません。  
 ☎ 次の要件をすべて満たす方

対象住宅用省エネ設備▼ホームエネルギーマネジメントシステム (HEMS)、定置用リチウムイオン蓄電池システム、家庭用燃料電池コージエネレーションシステム (エネファーム)  
 ※要綱で定められた未使用品であつて、既存住宅に新たに設置する設備に限りません。  
 ☎ 次の要件をすべて満たす方

私たちが生活していくうえで欠かせない水。一度使った水は汚水として捨てられています。この汚水が川や海を汚し、私たちの生活環境そのものを悪化させています。  
 下水道は、これらの汚水を1か所に集め、汚水処理場できれいな水にして川や海に帰すことによって、美しい自然を守り、快適な生活環境を造り出すという大きな役割を担っています。

### 9月10日は下水道の日

※受付日を確認するため、申請書類は必ず直接ご持参ください。書類に不備があると受付できない場合があります。  
 ※申請書類など詳しくは町ホームページをご覧ください。  
 ☎ 環境対策課 ☎2251、2252

受付場所▼環境対策課  
 ※受付日を確認するため、申請書類は必ず直接ご持参ください。書類に不備があると受付できない場合があります。  
 ※申請書類など詳しくは町ホームページをご覧ください。

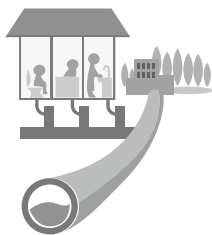
置業者と契約を締結し、当該年度の3月10日までに申請をすることができると  
**奨励金の額等**▼奨励金対象設備の種類ごとにそれぞれ1万円分の伊奈町内共通お買い物券を交付します。  
**受付期間**▼令和2年3月10日まで (予算額に達した時点で終了)  
**受付場所**▼環境対策課  
 ※受付日を確認するため、申請書類は必ず直接ご持参ください。書類に不備があると受付できない場合があります。  
 ※申請書類など詳しくは町ホームページをご覧ください。

## 下水道事業受益者負担金の納期のお知らせ

第2期納期限

**9月30日(月)**

☎ 上下水道課  
☎721-5555



● 点検商法にご注意を!  
 最近、宅地内の「汚水ますの点検」などについて、排水管の清掃などを強要する業者がいるようです。町では、みなさんのご家庭に直接業者を訪問させて、点検や清掃作業を勧めることは行っていません。不審に思われた場合は、お問い合わせください。  
 ☎ 上下水道課 ☎721-5555

● 下水道への接続はお早めに  
 公共下水道の供用開始区域では、台所や浴室などの排水は排水設備を設置して速やかに下水道に接続するよう法律で義務づけられています。  
 ● 点検商法にご注意を!  
 最近、宅地内の「汚水ますの点検」などについて、排水管の清掃などを強要する業者がいるようです。町では、みなさんのご家庭に直接業者を訪問させて、点検や清掃作業を勧めることは行っていません。不審に思われた場合は、お問い合わせください。

広告

## お花で送る家族葬

家族葬の

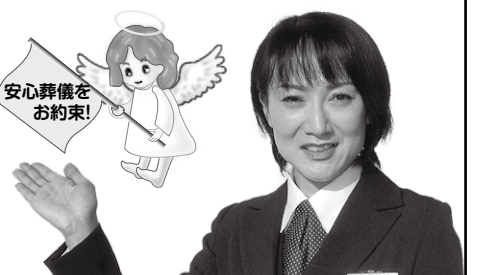
# 花みずき葬祭

「上尾伊奈斎場つつじ苑」指定登録店

無料相談受付中!

24時間サポート

伊奈町小室



☎0120-87-3099 花みずき葬祭 検索 <http://www.hana-mizuki.org>