

広報

i-na

話



5  
2020  
No.727

topics

- バラ園のお知らせ
- いな見守りONE TEAM  
事業はじまります!

新型コロナウイルス感染拡大防止のため、広報いなに掲載したイベント等が中止・延期になる場合があります。最新の情報は、各担当部署または団体にお問い合わせいただくか、各ホームページ等をご覧ください。

# バラ園のお知らせ

バラ園は例年5月中旬に見ごろを迎えます。昨年はおよそ58,000人の方にご来園をいただきましたが、現在、新型コロナウイルス感染拡大防止の観点からバラ園を閉鎖しております。

5月6日以降の状況も予測が難しく、完全な事態の終息が見通せないと判断し、5月9日から開催を予定していました「2020バラまつり」についても中止とさせていただきますことになりました。



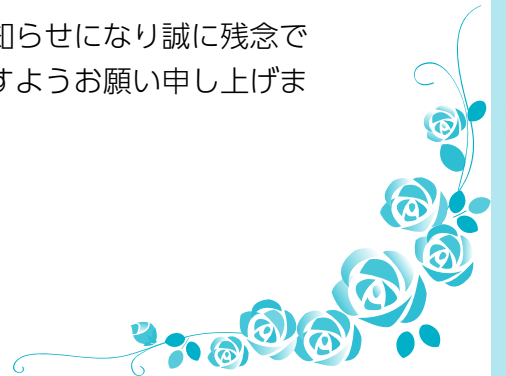
# バラ園の閉鎖について

新型コロナウイルスの感染拡大防止のため、当面の間、バラ園を閉鎖します。それに伴い、今年度のバラ園有料化は中止します。

閉鎖期間中はバラ園内への入場はできません。春バラは開花する前に<sup>せんでい</sup>剪定します。

ご来園を予定されていた皆様には、このようなお知らせになり誠に残念ではございますが、何卒ご理解とご協力をいただきますようお願い申し上げますとともに、ご来園の自粛をお願いします。

☎ 都市計画課 2422



## 2020バラまつり・ 2020伊奈まつり 開催中止について



5月9日(土)より開催を予定していました「2020バラまつり」は、新型コロナウイルス感染拡大に伴う緊急事態宣言を受けて、全イベントを中止とすることになりました。観光物産展・キッチンカー等による販売、16日(土)・17日(日)に予定しておりましたバラ園のライトアップも中止となります。

また、8月22日(土)に予定しておりました、「2020伊奈まつり」も今般の社会情勢により、事前の準備等が困難であるため中止となります。

各まつりとも、楽しみにされていた方、関係する皆様には、大変心苦しく存じますが、何卒ご理解を賜りたくお願い申し上げます。

☎ (一社)伊奈町観光協会  
☎ 724-1055

伊奈町観光協会▶  
ホームページ



伊奈町 毛呂山町 川島町

## 3町バラ園 スタンプラリー 中止について

「埼玉バラハーモニー」として県内3町のバラ園をめぐるスタンプラリーを開催する予定でしたが、新型コロナウイルス感染拡大防止のため中止といたします。



▲毛呂山町  
ホームページ



▲川島町  
ホームページ

☎ 元気まちづくり課 2235

4・5ページに昨年のバラ園とバラまつりの写真を掲載しています。今年は春バラのシーズン中にバラ園に入場することはできませんが、秋バラ、そして来年の春バラの季節にバラ園でお待ちしています！





## 町税等の納期のお知らせ

納付は納期限までにお忘れなく

### 納期限 6月1日(月)

**軽自動車税 全期**  
**固定資産税 1期**

納期内の納付をお願いします。

町税等の納付は、便利な口座振替をご利用ください。口座振替申込書は、納付書に同封されているほか、収税課窓口にあります。通帳および通帳使用印をご持参のうえ、取扱金融機関または収税課でお申し込みください。

※口座振替の開始は、申込月の翌月末以降の納期分からとなります。

☎ 収税課 ☎ 2142

## ありがとうございました



- ♥各小中学校PTAから各学校に次のご寄付がありました。
  - 小室小学校…合成スポンジマット1枚、ワイヤレスマイク1台
  - 小針北小学校…電子ピアノ1台
  - 小針中学校…テント1張、ホワイトボード2台
- ♥令和元年度卒業生・卒業生保護者一同から各母校に次のご寄付がありました。
  - 小室小学校…テント1張
  - 小針小学校…テント1張
  - 南小学校…記念植樹11本
  - 小針北小学校…55型テレビ2台
  - 伊奈中学校…テント1張
  - 南中学校…ジェットストーブ1台
- ♥(株)猪狩工務店から車イス2台、匿名1件から5千円を社会福祉のために、また、(株)森田染工場からタオル240枚を障害福祉サービス事業所まつぼっくりのために役立ててほしいとご寄付がありました。社会福祉協議会で有効に活用させていただきます。

自動車税(種別割)は金融機関やコンビニで納付できます。また、パソコンなどを使ってWebサイト「Yahoo! 公金支払い」を利用したクレジットカード納付やインターネットバンキング等を利用したペイジー納付もできます。

納税通知書は、5月7日以降にお手元に届く予定です。

6月1日(月)は自動車税(種別割)の納期限です

4月1日までに軽自動車等を登録された方で、納税通知書が届かない方は税務課までご連絡ください。

☎ 税務課 ☎ 2152

軽自動車税の納税通知書を5月1日に発送します



埼玉県では、自動車税を納期限までに納税して領収書等を協賛店で提示すると、割引などのサービスが受けられる自動車税「納めてプラス!」キャンペーンを実施しています。詳しくは「埼玉県 納めてプラス」で検索してください。

※自動車税全般に関すること、住所変更・納付書紛失などの連絡、納税状況の確認などについては、自動車税コールセンターにご連絡ください。

なお、自動車税(種別割)収入額の一部は、「彩の国みどりの基金」に積み立て、県内のみどりの保全や創出などに活用させていただいています。

☎ 自動車税(種別割) : 自動車税コールセンター ☎ 050-3786-1222、彩の国みどりの基金 : 埼玉県みどり自然課 ☎ 830-3140

障がい者に対する軽自動車税の減免

(申請期限6月1日(月))

軽自動車等に係る軽自動車

税は、期限までに申請することにより減免される場合があります。なお、申請期限を過ぎたの申請はお受けできませんので、ご注意ください。

☎ 次に掲げる軽自動車等(自動車税、軽自動車税を通じて1台に限る)

①障がい者が所有する軽自動車等で、その方が運転するもの

②障がい者が所有する軽自動車等(その方の家族が所有するものも含む)で、もっぱらその方の生業、通学または通院等のために、その方の家族が運転するもの。または、障がい者が所有する軽自動車等で、もっぱらその方の生業、通学または通院等のために、その方の常時介護者が運転するもの(その方を含む世帯全員が障がい者である場合に限る)

③構造上、障がい者の利用にもっぱら供するための軽自動車等

必要書類▼個人番号がわかるもの、障害者手帳、運転者の運転免許証(コピー可)、納税通知書(未納付のもの)、印鑑

☎ 税務課 ☎ 2152

# 清の一言——大島清

## 新型コロナウイルスと 児童虐待防止の対応について

今や全世界に広がりを見せる新型コロナウイルスの感染拡大防止のため要請しております、不要不急の外出自粛、多人数での会議の中止や延期、イベントの自粛など町民の皆様には日々のご理解、ご協力に感謝を申し上げます。

町では、2月25日に伊奈町新型コロナウイルス対策本部を立ち上げ、感染拡大防止のためのさまざまな対策を行ってまいりましたが、現在、4月7日に国から発令された緊急事態宣言、県から発出された緊急事態措置に基づき、5月6日まで町内小・中学校の休業、各施設の閉鎖、イベントの自粛をしているところでございます。

児童・生徒のみなさんや保護者の皆様におかれましては、外出の自粛や学校の休業により家庭での学習が余儀なくされ、普段と違う生活が求められたことによるさまざまなご苦労があるかと思えます。4月を過ぎましてもまだまだ新型コロナウイルスの勢力は予断を許さない状況であります。町としても全町民の命を守るよう全力投球している最中でございます。一日も早く終息するよう医療機関や関係機関の皆様と力を合わせ、感染拡大の防止に向けて総力を挙げて対応してまいりますので、引き続きご理解、ご協力をいただきますようお願い申し上げます。

さて、すでに新聞やマスコミ等でご承知のことと存じますが、去る3月、町内に住む4歳の女兒が亡くなったことにより、両親が保護責任者遺棄致死の容疑で逮捕されるという、あってはならない大変痛ましい事件が発生いたしました。町としても最善の努力をさせていただきましたが、将来ある一人の人間の命が失われたことは誠に残念でなりません。ご冥福をお祈りいたします。このような事件を二度と起こさないために、行政としてやるべきことといたしまして、町内の小・中学校と幼児教育・保育施設現場に対し、「児童生徒の見守り強化」を即指示いたしました。事件後は関係機関との連携を強化し、毎月情報会議を開催しておりますが、さらに児童相談所や要保護児童対策地域協議会、警察との情報共有の徹底を図り、児童虐待防止に努めてまいります。

虐待防止に大切なことは、地域で子どもたちを見守ってあげる気遣いであると考えております。

町民の皆様には、重ねてこれからも地域での見守りをお願いし、不審なことがございましたら、どんな些細なことであっても結構ですので、ご連絡をいただきたいと存じます。

## 児童虐待事件の再発防止へ

平成29年12月に町内の女兒が自宅で死亡し、両親が保護責任者遺棄致死容疑で逮捕される事件が起きました。

児童の安全確保・安全確認に関しまして、町では、町民の皆様からの情報提供・通告に対しまして、できる限り即日に対応し、児童の安全を確認することに取り組んでまいりました。

今回のような虐待事件が二度と繰り返されないように、町では、5月に開催予定の第1回要保護児童対策地域協議会代表者会議や実務者会議におきまして本事件を検証し、再発防止策を検討してまいります。

☎ 子育て支援課 2180

# いな見守りONE TEAM事業 はじまります!

☎ 福祉課内 2126

認知症などにより日常的に外出時の見守り支援が必要な高齢者または障がい者等（外出時見守り対象者）が行方不明となった場合に、早期発見に繋げられる支援体制の構築を図るため、次の3つの事業を一体的に実施します。

## 1 伊奈町福祉課公式LINE（高齢者等見守りネットワーク事業）

無料通信アプリ「LINE」で伊奈町福祉課公式アカウントを友だち登録していただくと、外出時見守り対象者が行方不明となった場合に、福祉課からLINEを通じて検索・情報提供に関する協力依頼の通知が発信されます。その通知を受けとった方は、日常生活を送るなかで可能な限り、行方不明者の検索・情報提供に協力していただくとともに、行方不明者や行方不明者と思われる人を発見した場合は、LINEを通じて福祉課へ情報提供をお願いします。

外出時見守り対象者  
のご家族



① 検索依頼  
④ 情報提供

伊奈町福祉課  
公式アカウント



② 情報発信  
③ 情報提供

友だち登録者



ぜひ友だち登録をお願いします!

## 2 どこシル伝言板（高齢者等見守りシール交付事業）

外出時見守り対象者に、洋服や持ち物に貼ることのできるQRコードを印字したラベル・シール40枚を交付します。（初回のみ無料）

外出時見守り対象者が行方不明となった場合、洋服等に貼ってあるQRコードを発見者がスマートフォン等で読み取ると、発見者と行方不明者の家族がインターネット上の伝言板を通じて連絡が取れるようになるシステムです。



QRコードを読み取ると動画が流れます▲



QRコードの読み取り時や伝言板への書き込みがあった際など、家族へ瞬時にメールが送信されます。伝言板のやりとりでは個人情報を開示することなく「発見→保護→家族への引き渡し」を安心・安全・迅速に行えます。



### ③ GPS 機器購入補助（高齢者等GPS 機器導入補助金交付事業）

外出時見守り対象者がGPS 機器を持ち歩くことにより、行方不明になった場合でも、その介護者やご家族が位置情報を確認することができます。

GPS 位置情報システムを導入する際の初期導入経費やその手数料に対し、7,000円（1人1回限り）を上限として補助金を交付します。



## 次の2事業も引き続き実施しています

### ○お年寄り世帯見守りたい事業

お年寄り世帯見守りたい員とは、町内在住のおおむね65歳以上の高齢者を、中学生以上のボランティアで見守りを願っています。

一人暮らしや高齢者のみの世帯が増えています。高齢者が住み慣れた地域で、いつまでも安全に安心して暮らし続けられるよう、みなさん自身が地域を支えるボランティアとして、たい員登録をお願いします。

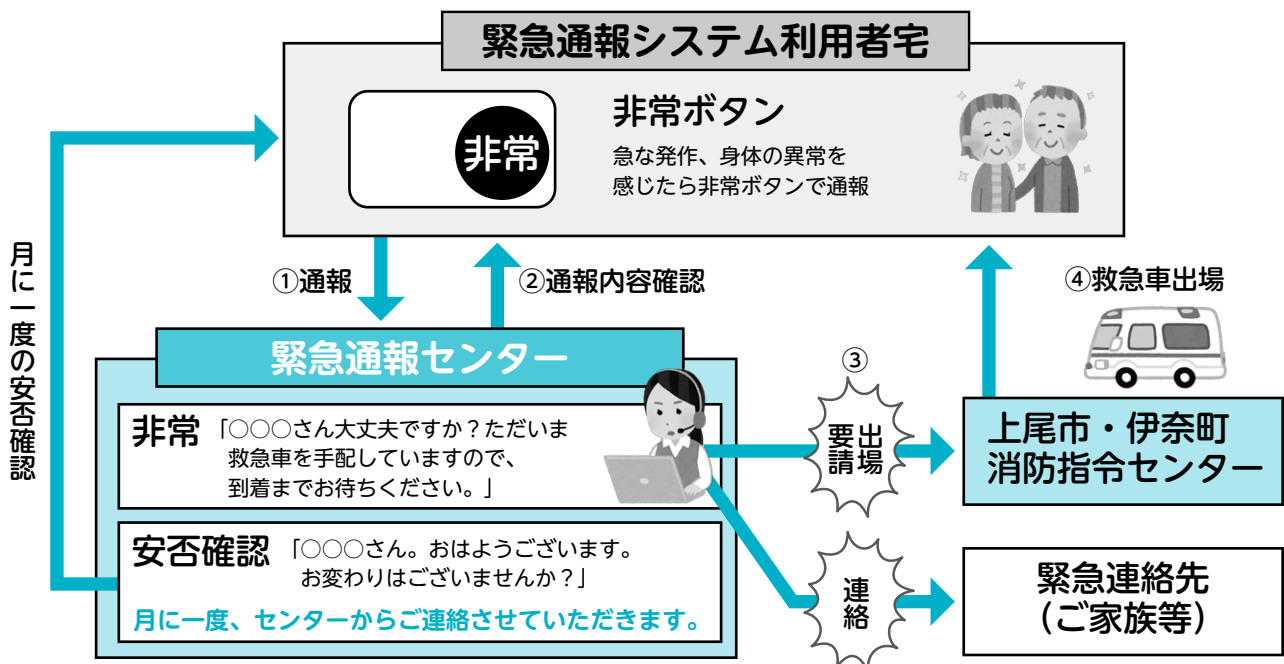


▲登録していただくと「たい員証」が交付されます

### ○緊急通報システム事業

緊急通報システムとは、在宅で急な発作や身体の異常を感じた際に、非常ボタンで通報できるシステムです。町内に在住する、おおむね65歳以上の高齢者世帯で、ご利用いただけます。緊急時の通報や月に一度の安否確認を行い、高齢者等に安心して地域で生活していただける環境を作ります。

- ☑ 町内在住の高齢者世帯または単身の重度心身障害者世帯で自宅に電話機のある世帯
- ※同一敷地内または同一建物内に親族のいないことが条件です。
- ※月額利用料金が発生します。



# 副町長に 関根 良和氏



前副町長の大熊聡氏の退任に伴い、4月1日に関根良和氏（48歳）が就任しました。  
関根氏は平成6年に埼玉県庁に入庁し、秘書課主査、東松山県税事務所担当部長、総務部人事課主幹、環境部エコタウン環境課主幹、報道長付副報道長などを歴任されています。



## お疲れ様でした

## 前副町長

## 大熊 聡氏

大熊氏は平成30年4月から副町長に就任し、町の振興発展に尽力されました。  
3月31日の退職式では大島町長から感謝状が贈呈されました。

## 役場人事

（所属長以上）

4月1日付（ ）内は前職

### 町長事務部局

#### 昇格

都市建設統括監兼上下水道統括

監 安田昌利（都市計画課長）

北保育所長 斉藤雅之（総務課

課長補佐）

主幹兼課長補佐  
南保育所長 磯邊栄子（南保育所主幹兼課長補佐）

教育委員会事務局  
昇格  
教育次長 石田勝夫（企画課長）

## 教職員人事

4月1日付 敬称略

### 小室小学校

転入 飯塚美帆  
転出 渡辺祥

転補 宮川則仁（教頭、小針北小より）、橋本雅子（小針北小より）、三友郁（南小より）

### 小針小学校

転入 木村伸吾  
転出 中島晴美（校長）、家亀優由子、八谷善光

転補 関口育也（校長、南中より）、安部仁美（小室小より）、松下千鶴、須藤真澄（小針北小より）

### 南小学校

転入 堀川均（主幹教諭）、三輪元希  
転出 伊藤祐樹

### 小針北小学校

転入 田所雅人（校長）、林友美、西川啓太、小林馨、前島彩雅  
転出 根岸裕子、小棚木友、石田卓矢、島崎裕香

### 南中学校

転入 赤羽洋治（教頭）、山口和真  
転出 日野昭彦（教頭）、伊藤弘樹、永峰高太、山本みちな

### 小針中学校

転入 高杉惇喜、山口陽平、増田絢菜  
転出 安藤寛仁（教頭）、宮越亮

### 新採用

富岡久美子、新井僚  
大野紀一郎

### 退職

内田正、下川正泰

### 新採用

山本敦子（教頭、南小より）、小高笑理子（小室小より）、阿久津直人（小針小より）  
新採用 石川万記子（主幹教諭、岸幹太、佐藤由衣）  
退職 加藤沙織  
伊奈中学校  
転入 赤羽洋治（教頭）、山口和真  
転出 日野昭彦（教頭）、伊藤弘樹、永峰高太、山本みちな  
転補 目見田貴（南中より）、菊池真奈美（小針中より）、長谷川貴範（事務主任、南小より）  
新採用 西脇大輔  
退職 森田津也子、小山美智代（事務主幹）  
小針中学校  
転入 高杉惇喜、山口陽平、増田絢菜  
転出 安藤寛仁（教頭）、宮越亮  
転補 寶田恵美子（教頭、小室小より）、嶋津紗希子（伊奈中より）  
新採用 太嶋佳史、新井拓海、川上真梨華、田口朋弘、美留町尚（事務主幹）  
退職 黒太剛生、関根裕子、田口英雄、藤村摂子、長沢努  
南中学校  
転出 矢代直子（学校教育課へ）  
転補 田口元信（校長、小針北小より）、山田洋子（小針中より）  
新採用 想田唯

# 各種無料相談・上尾警察署からのお知らせ

日…日時 場…場所 定…定員 受…受付場所 問…問合せ



## 弁護士による法律相談 ※要事前予約

弁護士が契約、相続、交通事故の損害賠償、訴訟の手続きなどの相談に応じます。

日 ①8日(第2金曜)13時～15時30分  
②22日(第4金曜)13時30分～16時30分

定 ①5名②6名(①②いずれも先着順)

受・問 住民相談室 2213

## 行政書士相談

行政書士が会社設立、農地転用、各種許認可、相続、成年後見などの手続きの相談に応じます。

日 20日(第3水曜)13時～16時

受・問 住民相談室 2213

## 住宅リフォーム相談 ※要事前予約

建築士が住宅リフォーム対策についての相談に応じます。

受・問 住民相談室 2213

## 消費生活相談

消費生活相談員が消費者契約トラブル等の相談に応じます。

新型コロナウイルスの感染拡大に便乗した悪質商法被害の発生が懸念されますのでご注意ください。

日 毎週月～木曜(祝日除く)  
10時～12時、13時～15時

問 元気まちづくり課 2234

## 女性相談

※予約優先

専門の女性相談員が、DV・離婚問題や生活面の不安なことなど、女性の抱えるさまざまな悩み等を一緒に考え、解決する方法を探します。

日 13日・27日(第2・4水曜)10時～12時、13時～14時※相談は1人50分

受・問 人権推進課 2241

## 暴力団被害相談

※要事前予約

上尾警察署員が暴力団員等による不当な行為で困っている方の相談に応じます。

受・問 生活安全課 2283

## 心配ごと相談

民生委員・児童委員が、生活上の迷い、困りごとの相談に応じます。

日 13日(水)・27日(水)9時～12時

場 ふれあい福祉センター相談室

問 伊奈町社会福祉協議会  
722-9990

## 児童相談

相談員が、子どものしつけや生活についての相談に応じます。

日 15日(金)10時～15時

受・問 伊奈町子育て支援センター  
728-3482

## 結婚相談

相談員が結婚を希望する方の相談に応じます。

日 17日(日)9時30分～11時30分

場 ふれあい福祉センター相談室兼点訳室

問 伊奈町社会福祉協議会  
722-9990

## 創業相談

これから開業・独立を検討している方や将来起業(創業)しようとお考えの方の相談に応じます。

日 8時30分～17時15分(土日祝日休)

場 伊奈町商工会館

問 伊奈町商工会 722-3751

## 税の相談

※要事前予約

税理士会上尾支部税理士が、相続税・贈与税などの相談に応じます。

日 28日(木)10時～12時、13時～15時

受・問 税務課 2152

## 人権擁護委員の日



6月1日は、人権擁護委員法が施行された日です。

法務大臣から委嘱された人権擁護委員が、特設人権相談所を開設します。生活上のもめごと、トラブルや悩みなどの相談に応じます。

### 人権相談

日 20日(第3水曜)10時～15時

場 伊奈中央会館

### 特設人権相談

日 6月3日(水)9時～12時

場 役場3階第5会議室

問 人権推進課 2241

## 自動車盗難に注意!

～大切な愛車を盗まれないために～



上尾警察署管内(上尾市・桶川市・伊奈町)では本年に入り、スポーツカーや高額なSUV車が対象となる自動車盗難被害が発生しています。盗難防止対策は、複数組み合わせると効果的です。①イモビライザーの装着②明るく防犯設備のある安全な駐車場を選ぶ③電波遮断キーケースなどの盗難防止機器を活用するなどの対策を実践し、大切な愛車を守りましょう。

問 上尾警察署 773-0110

## 振り込め詐欺

緊急対策

上尾警察署管内(令和2年1～3月)

発生状況

9件 約629万円

(うち、伊奈町内発生件数 0件)

※上尾警察署調べ、被害件数・金額は暫定数

「おかしい?」と思ったら「110番通報」または上尾警察署 773-0110に通報しましょう。

上尾警察署・上尾地方防犯協会



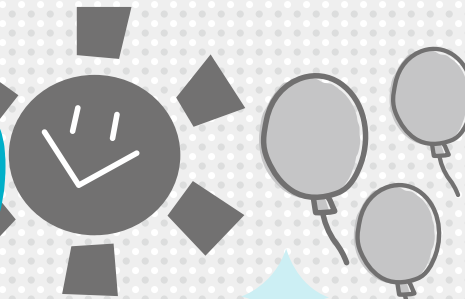
## 3月中の町内交通事故

( )内は令和2年1～3月の累計

発生件数	56件 (200件)
人身事故	11件 (24件)
物損事故	45件 (176件)
死者	0人 (0人)
負傷者	14人 (27人)

スローガン  
自転車ものれば車のなかまいり

# だより



内…内容 日…日時  
場…場所 対…対象  
定…定員 持…持ち物  
費…費用・参加費  
(記載のないものは無料)  
申…申込み 問…問合せ

ご利用ください

## 子育て支援センター

### 伊奈町子育て支援センター(北保育所内)

利用日時 月～金曜日、第2土曜日9時30分～12時、13時～16時(第2土曜日以外の土日祝日休)

場 伊奈町子育て支援センター  
(内宿台5-214-3) ☎728-3482

年齢に合わせた遊びや歌を楽しみましょう

#### 0歳児遊び広場

日 5月7日(木) 対 0歳児と保護者

#### 1歳児遊び広場

日 5月14日(木) 対 1歳児と保護者

#### 2歳以上児遊び広場

日 5月21日(木) 対 2歳以上の幼児と保護者  
※時間はいずれも10時30分～11時

#### 児童相談

日 5月15日(金)10時～15時 相談員が、子どものしつけや生活についての相談に応じます。  
場 伊奈町子育て支援センター



### きむら伊奈保育園(らっぴーひろば)

利用日時 月～金曜日9時30分～13時30分、14時～15時30分(土日祝日休)

場 きむら伊奈保育園  
(小室6965-1) ☎723-3300

#### イベント情報

#### 0歳さん集合!赤ちゃん交流会!

月に一度の0歳児の親子限定日です!ふれあいあそびやおしゃべりをしてみんなで楽しく交流しましょう!

日 5月8日(金)10時30分～11時30分

### ピノ保育園(ふれあいひろばおおきな樹)

利用日時 月～金曜日9時～16時(土日祝日休)

場 ピノ保育園(小室1027-2) ☎720-4152

#### イベント情報

#### 絵画造形教室

専門講師による絵画造形教室です。絵の具やクレヨンはもちろんのこと、モールや色画用紙などさまざまな素材を使って制作します。

できあがった作品を見て、「どこに飾ろうかな」なんて親子の会話も聞こえてくる、楽しい教室です。

日 5月18日(月)11時～

※10時45分ごろ～入室できます。

対 1歳半以上～(いすに座って取り組める子)

費 300円

申 5月1日(金)～受付(要事前予約)

### カオルキッズランド伊奈園

利用日時 月～金曜日10時～16時(土日祝日休)

場 カオルキッズランド伊奈園  
(小針新宿523-1) ☎729-2888

カオルキッズランド伊奈園子育て支援センターは、就学前のお子さまを対象に遊びや制作、絵本の読み聞かせ等を行っています。保護者の皆様とともに、さまざまな活動を通して楽しいひと時を過ごしていただければ幸いです。

※防犯のため、利用の際は事前に予約をお願いします。

#### イベント情報

#### 手作り広場mama会

季節のリースを作ります。

日 5月18日(月)10時30分～

対 5名 対 渡辺三穂氏

費 400円

※準備の都合上、当日の参加はできない場合があります。ご了承ください。

## 保育所地域交流会

保育所の園庭で、地域の方が自由に遊ぶことができます。※雨天中止

日 南保育所 6月9日(火)10時～11時30分

北保育所 6月16日(火)10時～11時30分

対 町内在住の就学前の乳幼児とその保護者

持 水分補給の飲み物、着替え、帽子、タオル等

場 南保育所 ☎722-1855 (小室3114)

北保育所 ☎728-3258 (内宿台5-214-3)

※詳しくは各保育所ホームページをご覧ください。

# 子育て 応援



# すこやか

## 児童館

小室5161 ☎722-9113 開館時間 9時～17時

5月の休館日 7・11・18・25日



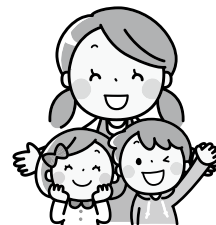
### 5月・6月に開催予定のお教室はすべて中止となりました。

児童館は現在閉鎖中（5月8日～開館予定）ですが、開館になった場合は、以下の注意事項をご確認のうえご来館ください。また、しばらくの間は伊奈町在住の方優先です。町外の方はご遠慮ください。

- ＊ご来館の際は・・・
- ①発熱やせき症状など体調の悪い方は、来館をご遠慮ください。
  - ②マスク着用と受付時の検温、手洗いのご協力をお願いします。
  - ③利用票には、連絡のつく電話番号の明記をお願いします。
- ※お子さんには電話番号が書かれたメモを持たせてください。

状況により人数制限を行う場合もあります。  
しばらくの間、卓球のご利用も中止とさせていただきます。  
子どもたちの安全のためご理解ご協力をお願いします。

今後の予定につきましては児童館ホームページをご覧ください。  
※「伊奈町総合センター・児童館」で検索。



## 児童クラブ保育料の免除

次に該当する世帯は保育料および特別負担金を全額免除することができます。

なお、免除申請は毎年度必要となります。

- ☑ ①要保護世帯（生活保護世帯）②準要保護世帯（就学援助世帯）
- ☑ 「児童クラブ保育料免除申請書」を子育て支援課に提出してください。②の方は、「就学援助費支給認定決定通知書の写し（教育総務課発行）」が必要となりますので、申請の際にお持ちください。
- ☑ 子育て支援課 ☎ 2127

## 心身障害児通園施設 （7月入所）の入所申込みの受付

心身障害児通園施設とは、心身に障がいのある未就学児童（2歳児～5歳児）を療育するための通園施設です。

受付期間 5月18日（月）～29日（金）

必要書類 ①通園（利用許可）申請書②障害者手帳の写しまたは医師等の診断書もしくは意見書③家庭の状況・生育歴④現在の様子⑤入所希望調書

※①③④⑤は様式あり。子育て支援課窓口で配布します。

所在地 ふれあい福祉センター内いちご（小室5049-1）

☑ 子育て支援課 ☎ 2128

## 特別児童扶養手当制度

一定の障がいのある20歳未満の子どもを育てている方に支給される制度です。外国人の方も受給できます。

ただし、次の場合は支給されません。

- ・申請する方や子どもが日本国内に住所を有しないとき
- ・子どもが障害による公的年金を受けられるとき
- ・子どもが児童福祉施設等に入所しているとき

支給額 重度の場合：1人につき月額52,500円

中度の場合：1人につき月額34,970円

※手当は1年に3回、4月（12月～3月分）、8月（4月～7月分）、11月（8月～11月分）に4か月分ずつ支払われます。

特別児童扶養手当に該当すると思われる場合は、福祉課にご相談ください。ただし、所得制限があります。また、受給要件に変更（転入・転出・氏名変更・児童数の増減など）があった場合は、お申し出ください。

☑ 福祉課 ☎ 2122

## 問 健康増進課（保健センター） ☎720-5000

「伊奈町保健事業のお知らせ」と併せてご覧ください。

内：内容 場：場所 対：対象 定：定員 持：持ち物 費：費用 申：申込み

### ♥ 予防接種

※予防接種でご不明の点は、健康増進課までお問い合わせください。

費 無料

- 各種予防接種については、「伊奈町保健事業のお知らせ」または町ホームページでご確認ください。
- 転入等で予診票をお持ちでない方は、必ず母子健康手帳を持参のうえ、健康増進課（保健センター）までお越しください。
- 予防接種の際は、保護者の同伴が必要となります。特別な理由で同伴できない場合は委任状が必要となりますので、健康増進課（保健センター）までお越しください。

### ♥ 母子保健

お母さんと赤ちゃんの健康のために

場 保健センター

名 称	実施日	内容・対象・持ち物	受付時間	備考
乳児健康診査		対 令和2年1月生 対 令和2年2月生		緊急事態宣言の発令に伴い、日程の変更をしております。 対象の方には郵送で通知します。
1歳6か月児健康診査		対 平成30年9月生 対 平成30年10月生 対 平成30年11月生		
3歳児健康診査		対 平成28年12月生 対 平成29年1月生		
乳児相談		内 身体計測・育児全般の相談 対 1歳未満		電話相談のみ受け付けます。
育児相談		内 身体計測・健康・育児・栄養等の相談 対 1歳以上就学前		
幼児相談	5/29(金) 6/26(金)	対 発育・発達等の面で気になる方 持 母子手帳	予約制	相談時間についてはお問い合わせください。
フッ素塗布	6/17(水)	対 1歳6か月児健診で歯科受診済の就学前の幼児（希望者） 持 母子手帳・タオル ※歯の健康手帳をお持ちの方は持参してください。	13:30 ～14:30	費 1,430円 申 当日直接会場へ ※6か月間隔で塗布します。



## インプラント治療について

インプラント治療とは歯がなくなったところの顎の骨に人工の歯根を埋め込み、歯を作る治療方法で一般の人に適応されたのは、1960年代以降のことです。以後その技術は著しい進歩を遂げています。

現在では治療後10年問題が起きない確率が95%以上と言われています。また、安全性はしかるべきトレーニングを積んだ歯科医師が行えば、重大な事故につながる様なリスクは無くなってきています。

この治療法には多くの利点があり、残っている歯に負担をかけないことや、入れ歯と比べ、噛みやすいことなどが挙げられます。欠点は手術が必要なことや、

治療期間が長くなること、治療費が高額であることなどが挙げられます。また手術を伴うため、高血圧、心疾患、糖尿病や骨粗鬆症などの疾患をお持ちの方は受けられない場合があります。

治療後は自身の歯と同じで定期的な検診、メンテナンスが必要です。インプラントは通常の歯より、磨きにくく、感染しやすいため、注意深いケアが長持ちさせる秘訣になります。

インプラント治療は方法や種類がいくつもあります。取り外しができないものや、入れ歯を安定させる為にインプラントを使う方法もあります。症例により難易度も変わりますので、担当医としっかり相談し、利点、欠点を十分理解した上で治療を受けることが重要になります。

<提供：（一社）北足立歯科医師会>



# 健康ガイド

## ♥成人保健 毎日の健康のために

場 保健センター

名称	実施日	内容・対象・持ち物	受付時間	備考
健康相談		内保健師・栄養士による栄養相談等 対町民の方		電話相談のみ受け付けます。
こころの健康相談	5/28(木) 6/24(水)	内専門の相談員が家族関係や職場での悩みなど、さまざまな相談に応じます。 対町民の方	予約制	相談時間についてはお問い合わせください。

## + 休日当番医

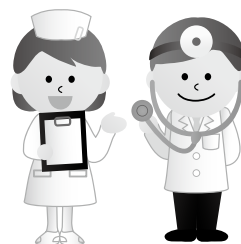
診療時間 9時～17時

月日	医療機関名	所在地	診療種類	電話番号
5/3 (祝)	伊奈病院	伊奈町	内/外	721-3692
	埼玉県中央病院	桶川市	内/外	776-0022
	北本共済病院	北本市	内/消/胃/外/整/泌	048-591-7111
5/4 (祝)	伊奈病院	伊奈町	内/外	721-3692
	埼玉県中央病院	桶川市	内/外	776-0022
	北本駅東口クリニック	北本市	内/呼内	048-593-0311
5/5 (祝)	伊奈病院	伊奈町	内/外	721-3692
	埼玉県中央病院	桶川市	内/外	776-0022
	桃泉園北本病院	北本市	内	048-543-1011
5/6 (水・休)	伊奈病院	伊奈町	内/外	721-3692
	埼玉県中央病院	桶川市	内/外	776-0022
	いなぎ ent クリニック	北本市	耳/気/放/形外	048-593-4567
5/10 (日)	木村クリニック	伊奈町	内/心内/脳神/リハ	723-8884
	埼玉県中央病院	桶川市	内/外	776-0022
	ひらお内科クリニック	北本市	内/心内/神内	048-592-8861
5/17 (日)	大野整形外科	桶川市	整/リハ/リウマチ	728-1611
	埼玉県中央病院	桶川市	内/外	776-0022
	深井小児科内科医院	北本市	小/内	048-591-5958
5/24 (日)	世沢整形外科	伊奈町	整/内/リハ	723-9191
	埼玉県中央病院	桶川市	内/外	776-0022
	福音診療所	北本市	耳	048-592-2862
5/31 (日)	伊奈病院	伊奈町	内/外	721-3692
	桶川中央クリニック	桶川市	内/小/消内	786-6628
	北本中央クリニック	北本市	内/小/循内/消/呼/血内	048-591-2257
6/7 (日)	おかべ耳鼻咽喉科医院	桶川市	耳	772-3492
	埼玉県中央病院	桶川市	内/外	776-0022
	天地クリニック	北本市	内/小/胃	048-593-1762

※受診の際は各医療機関にお問い合わせください。

※桶川北本伊奈地区で広域的に実施しています。

※広報掲載の後、当番医の変更が生じる場合もあります。各新聞の埼玉版休日当番医欄も参照のうえ、お出かけください。



## 小児の急病・けがに

●小児初期救急当番医 (月～土曜日20時～22時、祝日および年末年始は除く)  
平日の夜間にお子さんの急病・けがなどが発生した場合、桶川・北本・伊奈地区の当番医が診療します。

問 伊奈町消防本部・署 ☎722-8111

●小児救急電話相談

☎#8000 (NTTのプッシュ回線、携帯電話をご利用の場合) または

☎833-7911 (IP電話・ひかり電話・ダイヤル回線をご利用の場合)

## 休日の歯科当番医

北足立歯科医師会休日診療所

(鴻巣市赤見台1-15-23)

☎048-596-0275

診療時間

9時30分～12時30分



## 自宅で簡単♪ロコモ体操！

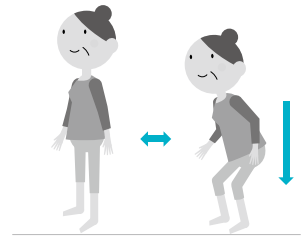
問 福祉課 ☎2124

新型コロナウイルス感染拡大防止のため、外出などの機会が減り、体を動かすことが減っていませんか？運動する機会が減ることで運動器が弱り、移動機能が低下した状態のことをロコモティブシンドローム（運動器症候群）といいます。健康的に過ごすため、自宅で簡単にできるロコモ体操を紹介します。

### ①スクワット

下肢全体の筋力を高めるのに効果的です。

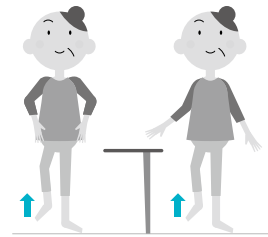
- 肩幅より少し広く足を広げて立ちます。つま先はかかとから30度ほど開きます。
  - 腰を後ろに引きながらゆっくりひざを曲げ、またゆっくり元の姿勢に戻ります。（5秒で下がり、5秒で戻るペースです。）
  - 1セット5～10回を1日1～3セット行いましょう。
- ※ひざは、つま先より前へ出ないようにし、90度以上曲げないようにしましょう。



### ②片足立ち

バランス能力を高め、足の付け根の骨を強くします。

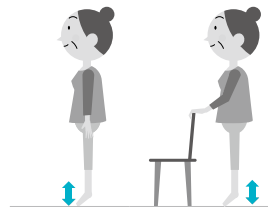
- 両手を腰に当て、片足を床から5～10cm上げて静止し、左右1分間ずつ、1日1～3セット行いましょう。



### ③かかと上げ

ふくらはぎの筋力アップで転倒予防を目指しましょう。

- 足をやや開いて立ち、かかとをゆっくり上げてゆっくり下げ、1セット10～20回を1日1～3セット行いましょう。



## 麻しん風しん第二期・高齢者肺炎球菌の 定期予防接種対象者が変わります

令和3年3月31日(水)まで

### 【麻しん風しん第二期】

☎ 平成26年4月2日から平成27年4月1日生まれのお子さん

接種回数 1回 費 無料



### 【高齢者肺炎球菌】

☎ 65歳：昭和30年4月2日～昭和31年4月1日生  
70歳：昭和25年4月2日～昭和26年4月1日生  
75歳：昭和20年4月2日～昭和21年4月1日生  
80歳：昭和15年4月2日～昭和16年4月1日生  
85歳：昭和10年4月2日～昭和11年4月1日生  
90歳：昭和5年4月2日～昭和6年4月1日生  
95歳：大正14年4月2日～大正15年4月1日生  
100歳：大正9年4月2日～大正10年4月1日生

※すでに成人用肺炎球菌ワクチンを接種した方は受けられません。

接種機会 1回のみ 費 2,500円



## 新型コロナウイルスの 疑いがある時は…

海外だけでなく、日本でも感染例が多く出ています。このウイルスは飛沫感染や接触感染によりうつるといわれています。

次のいずれかに該当する方は、右記機関にご相談ください。

- 風邪の症状や37.5度以上の発熱が4日以上続く方
- 強いだるさ(倦怠感)や息苦しさ(呼吸困難)がある方

### ■相談先

- ・24時間対応  
新型コロナウイルス感染症県民サポートセンター  
☎0570-783-770
  - ・平日昼間(8:30~17:15)  
鴻巣保健所 ☎048-541-0249
  - ・夜間(17:15~翌8:30)  
埼玉県救急電話相談 ☎#7119
- ※救急電話相談は新型コロナウイルスに限定した窓口ではありません。

## 新型コロナウイルス感染予防のために ～家庭内でご注意いただきたいこと～

### ○こまめに手を洗いましょう

アルコール消毒や石けんで手を洗う習慣をつけ、洗っていない手で目や鼻、口などを触らないようにしましょう。

### ○マスクをつけましょう

マスクを外す際には、ゴムやひもをつまんで外すことが大切です。マスクの表面には触れないようにしましょう。

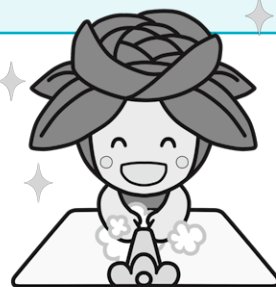
外した後は必ず石けんで手を洗いましょう。

### ○手で触れる共有部分を消毒しましょう

ドアノブ、手すりなどは薄めた市販の家庭用塩素系漂白剤で拭いてから水拭きしましょう。(漂白剤が手に触れないようにしましょう。)

### ○換気をしましょう

定期的に窓を開け、換気をし、3密(密閉・密集・密接)を防ぎましょう。



## 埼玉県の救急電話相談・ 緊急医療機関案内

24時間365日

大人や子どもの急な病気・けがに看護師が電話で相談に対応するとともに、お近くの診療可能な医療機関(精神科・歯科を除く)の案内をします。

☎#7119 (NTTのプッシュ回線、携帯電話をご利用の場合)

☎824-4199 (ダイヤル回線・IP電話・PHSをご利用の場合)

※このほか伊奈町消防本部・署☎722-8111でも休日・夜間に診療の受けられる病院の問い合わせに応じます。

埼玉県医療機能情報提供システム [検索](#)

医療機関や薬局の情報を検索できます。対応可能な疾患や手術実績もわかります。



## 埼玉県AI救急相談

AI(人工知能)を活用し、急な病気やけがの家庭での対処方法や医療機関への受診の必要性について、チャット形式のフリー入力で相談に応じます。

[埼玉県AI救急相談](#) [検索](#)

### 特徴

- ・利用者の相談内容に基づき、可能性のある症状を案内します。
- ・利用者が選択した症状について、緊急度を判定します。
- ・症状によっては家庭での対処法について利用者に助言します。
- ・スマートフォンからの利用であれば、[埼玉県救急電話相談\(#7119\)](#)や119番への電話が可能です。



## お知らせ

### マイナンバーカードの休日交付

オンラインや郵送で申請をしたマイナンバーカード（顔写真付）の交付について、お仕事等で平日に受け取りができない方を対象に休日交付を実施します。休日交付を希望される方は、交付日の前日までに役場住民課に電話で予約をしてください。

**交付日時**▼5月16日(土)9時～12時

**交付場所**▼住民課窓口

**必要書類**▼交付通知書（はがき）、本人確認書類、通知カード等

※必要書類は申請者により異なります。詳しくは電話予約時にご案内します。

**問 住民課** 2114

### 人生の節目には国民年金の届出を忘れずに



20歳から60歳になるまでの40年間は全員が国民年金の被

保険者です。職業などにより加入の種別は3つに分かれます。結婚や退職などにより加入の種別が変わるときは年金の届出が必要です。届出の遅れが2年を過ぎた期間は未納期間となってしまうのでご注意ください。届出忘れや納め忘れから年金が受けられない、ということがないように必ず手続きをしましょう。

**加入種別**▼第1号被保険者：自営業者の方や学生・アルバイト・無職の方など、第2号被保険者：会社員や公務員、第3号被保険者：会社員等の被扶養配偶者

**手続きに必要なもの**▼健康保険資格喪失証明書、離職票、退職証明書、年金手帳またはマイナンバーの確認ができるもの

※マイナンバーにより届出を行う際はマイナンバーカードを提示してください。お持ちでない方は通知カードおよび身元確認書類（運転免許証など）を提示してください。

**問 保険医療課** 2172

### 「区」に加入しましょう

町内では現在22の行政区が活動しており、地域をより良くするため、町と協力しなが

らさまざまな地域活動を進めています。

災害が起こった際や防犯上の点からも頼りになるのは地域のつながりです。

地域で支え合うことが見直されているなか、各区では、区の代表として町から委嘱された区長を中心に、各種配布物や回覧、防災、防犯、環境衛生などの活動を行っています。新しく町民になった方や未加入の方は、区への加入をぜひご検討ください。

区の加入や集会所等の利用の相談などで区長に連絡したい場合は、生活安全課にお問い合わせください。

**問 生活安全課** 2282

### 配水管洗浄作業を実施します

上下水道課では、良質な水道水を維持するため、5月～7月の平日夜間（23時～翌朝6時）に配水管の洗浄作業を行います。作業中は、水の出が悪くなることや濁り水が発生する場合があります。作業による影響が出る地域の皆様には、実施前にチラシを配付しますので、あらかじめ日程をご確認ください。配水管洗浄スケジュールは、町ホームページでも確認できます。

ページでも確認できます。

なお、今回の作業においてご家庭の給水管の洗浄は行いませんので、悪質な勧誘行為にはお気をつけください。

**問 上下水道課** 72115555

### 使用済み蛍光灯等の回収ボックスを設置しています

新たにゆめくるに使用済み蛍光灯等（蛍光灯・電球・水銀計）の回収ボックスを設置しました。役場庁舎内（北庁舎入口自動ドア付近）には使用済み蛍光灯等・廃乾電池・使用済みインクカートリッジ・入れ歯の回収ボックスを設置しています。

ゆめくるの開館時と役場の開庁時に出すことができますので、ご利用ください。

**問 環境対策課** 2253

### 空き地の適正な管理をお願いします

空き地に雑草が生い茂ると周辺の人々に不快感を与えるばかりでなく、夏季は害虫、冬季は火災の発生原因になります。また、ごみの不法投棄や犯罪、交通事故などを引き起こすおそれもあります。

**問 環境対策課** 2253

### 環境対策課 2253

### 空き地の適正な管理をお願いします

空き地に雑草が生い茂ると周辺の人々に不快感を与えるばかりでなく、夏季は害虫、冬季は火災の発生原因になります。また、ごみの不法投棄や犯罪、交通事故などを引き起こすおそれもあります。

**問 環境対策課** 2253

### 環境対策課 2253

### 環境対策課 2253

## 広告

# お花で送る家族葬

## 家族葬の花みずき葬祭

「上尾伊奈斎場つつじ苑」指定登録店 一般葬・友人葬 無料相談受付中!

0120-87-3099 花みずき葬祭 検索 <http://www.hana-mizuki.org>

24時間サポート

伊奈町小室

安心葬儀をお約束!

# 3月 定例議会

令和2年3月定例議会は、2月26日に開会し、令和2年度一般会計予算など町長提出の議案等33件を原案のとおり可決し、3月18日に閉会しました。

## 主な町長提出議案

- 伊奈町公益的法人等への職員の派遣等に関する条例の一部を改正する条例＝職員を派遣することができる公益的法人等に、伊奈町商工会を追加するものです。
- 伊奈町放課後児童健全育成事業の設備及び運営に関する基準を定める条例の一部を改正する条例＝児童福祉法の一部改正で、放課後児童支援員の資格及び員数について「従うべき基準」から「参酌すべき基準」に改められたことにより、本条例を改正するものです。
- 伊奈町町営住宅の設置及び管理に関する条例の一部を改正する条例＝公営住宅法の趣旨を踏まえ、町営住宅の入居申込者等について連帯保証人を要しないこととするとともに、民法（明治29年法律第89号）の一部改正に伴う、その他所要の改正をするものです。

これらを防ぐためにも、空き地の所有者または管理者は、責任を持って適正に土地を管理しましょう。

〈適正に管理するために〉

- ・空き地の所有者または管理者が直接雑草の刈取りなどを行う。
- ・町内のシルバー人材センターや専門業者等の刈取りが出来る業者に依頼する。
- ・定期的に草刈ができない場合は、防草シートを敷設する。
- ※町では自らの土地を適正に管理する方のために、刈り払い機の貸し出しを無料で行っています。詳しくは環境対策課までお問い合わせください。

## 環境対策課②252

町では、県央地域の4市および（公社）埼玉県宅地建物取引業協会彩央支部と協力し、空き家バンクを運営しています。空き家バンクは、賃貸・売却希望者から申込みを受けた物件情報を、空き家の利用希望者に紹介する制度です。空き家バンクの運営により、空き家の利活用を図るとともに、県央地域への定住促進を図ります。

空き家バンクをご活用ください



目的としています。詳しくは、町ホームページをご覧ください。

④ 都市計画課②424

## 緑のカーテン広げてみませんか？

地球温暖化の影響は、私たちの生活や健康に深刻な影響を与えると考えられています。地球温暖化現象は、緑地減少、コンクリート面増加がおもな原因です。限られたスペースで有効に緑を増やし、コンクリート面を減らすために、縦に広がる「緑のカーテン」は優れた方法の一つです。夏はコンクリートでできた

ベランダや駐車場に直接日光が当たり、温度がなかなか下がりにません。昼間の温度上昇で、深夜でも家の中が暑くてたまらないことがあります。お部屋の中の布製のカーテンだけではなく、家の外で日差しを遮り、涼しくて楽しい、地球にも体にも優しい天然エアコンで、暑い夏こそ快適に過ごしましょう。

早い時期から準備をすれば夏には立派な緑のカーテンができあがります。みなさんもぜひ「緑のカーテン」を広げてみませんか？

## ④ 環境対策課②252

## 緑化推進補助金

町では、地域で緑化活動を実施する団体に補助金を交付しています。

**基準**▼区や自治会、サークルなど5名以上で組織する団体が地域において実施する緑化活動のうち、公共的な施設（公園、街路、集会所等）において行われるもの

**補助金額**▼植栽する樹木および草花等の購入費の2分の1の額

**補助限度額**▼1件あたり100,000円

## ④ 都市計画課②422

## 広告

おかげさまで創業50年

外構工事・墓石工事

とうせい  
**有限会社 東成**

TEL 048-722-3020 FAX 048-722-7621  
 伊奈町大字小室5506-2 (いな穂街道沿い)

伊奈町にある大学で働いてみませんか？

日本薬科大学では、ただいま清掃スタッフ・植栽スタッフ・PCヘルプデスク・調理補助スタッフを募集しています！



日本薬科大学 Nihon Pharmaceutical University 〒362-0806 伊奈町小室10281  
 日本薬科大学 総務課人事担当 池田 (いけだ) まで  
 0120-71-2293

## 小規模契約希望者登録制度

町内業者への受注機会の拡大を目的とし、小規模な工事等（原則として130万円以下の建設工事全般）の契約を希望する町内業者の登録を随時受け付けています。ただし、この登録は契約を約束するものではありません。

☒ 町内に主たる事業所を置き、指名競争入札参加資格申請をしていない業者  
※すでに登録をしている場合は申請の必要はありません

☎・☎ 総務課内2225

## 防災行政無線を用いた訓練放送



災害や有事のときに備え、町の防災行政無線を用いた情報伝達訓練を行います。この訓練は、全国瞬時警報システム（Jアラート）から送られてくる国からの情報を確実に皆様へお伝えするために全国で行われます。当日は、町の

# 国勢調査2020

## 調査員を募集します

☎ 秘書広報課内2211

町では、この調査に従事していただく方を次のとおり募集します。

**応募資格** 次の条件をすべて満たす方

- 原則として20歳以上の方
- 責任を持って最後まで調査事務を遂行できる方
- 調査上知り得た事項を他に漏らさない方
- 警察および選挙に直接関係ない方
- 暴力団員その他の反社会的勢力に該当しない方

### 主な業務内容

- 調査員説明会への出席
- 担当調査区域の範囲と調査対象の確認
- 調査票の配布・記入依頼
- 調査票の回収・点検・整理
- 調査票の提出

### 任命期間

8月27日から10月26日（予定）

### 報酬

- 1 調査区担当の場合  
約30,000～40,000円程度
- 2 調査区担当の場合  
約60,000～80,000円程度  
(受け持ち世帯数により増減します)  
※調査終了後にお支払いします。

防災行政無線から訓練放送が流れます。また町登録制緊急情報メールでも訓練文が配信されます。皆様のご理解、ご協力をよろしく願います。

※Jアラートとは、地震・津波や有事の際に、緊急情報を国から市区町村へ人工衛星などを通じて瞬時にお伝えするシステムです。

☎ 5月20日(水)11時  
**放送内容(予定)**  
(チャイム音)  
「これは、Jアラートのテストです」×3  
「こちらは、防災伊奈町です。」

伊奈町中部特定土地地区画整理事業の事業計画の変更

伊奈町中部特定土地地区画整理事業の事業計画変更(第八回)

伊奈町中部特定土地地区画整理事業の事業計画変更(第八回)

伊奈町中部特定土地地区画整理事業の事業計画変更(第八回)

☎ 生活安全課内2284

5月1日から防災行政無線の定時放送時刻が変わります

放送時刻▼18時

曲名▼忠次公々ふるさと伊奈と青い空

☎ 都市計画課内2443

伊奈町中部特定土地地区画整理事業の事業計画の変更

伊奈町中部特定土地地区画整理事業の事業計画の変更(第八回)

伊奈町中部特定土地地区画整理事業の事業計画の変更(第八回)

## 広告

故人への思い あなたなら...

真心こめたぬくもりある  
優しい葬儀を  
ご提供させていただきます。



商工葬祭

年中無休 24時間対応 霊安室完備

上尾伊奈斎場(つづじ苑)

市内のぬくもり

# 商工葬祭

〒362-0806 埼玉県北足立郡伊奈町大字小室5215-1 <http://www.shoukousousai.co.jp/> 商工葬祭 検索

☎ 0120-455-175 ☎ 048-720-1971

# 事前に防災情報を 取得できる方法 を知っておこう!

☎ 生活安全課 ☎2284

## 災害時の情報伝達



防災行政無線や広報車で情報を周知するとともに、町登録制緊急情報メールおよび町ホームページなどでも併せて情報を掲載します。テレビやラジオなどの最新情報と併せて確認し、慌てず、落ち着いて行動しましょう。

### ○自動電話応答システム

防災行政無線から放送した内容を聞き逃したときや、内容を再度確認したい場合 (放送後24時間以内) に電話で確認することができます。

専用番号 ☎721-1980

※通話料金は有料

### ○登録制緊急情報メール

携帯電話やパソコン等にメール配信します。

〈登録方法〉

- ① 下記の登録用アドレスまたはQRコードから空メールを送信する。  
 ⑩ina.anzen@mpme.jp
- ② 届いた返信メールに記載された登録用URLにアクセスし、必要事項を入力。  
 ※迷惑メール対策などで、受信拒否設定をしている場合は「@mpme.jp」と「@town.saitama-ina.lg.jp」を登録し、受信できるようにしてください。



③登録が完了した旨のメールが届いたら、登録完了!

## 町の防災情報

### ○伊奈町防災マップ

このマップは、「洪水ハザードマップ」、「地震における揺れやすさマップ」、「地震における地域の危険度マップ」から構成されています。

ご確認を!



5月は九都県市一斉自転車マナーアップ強化月間です

○自転車も車両であることを認識し、交通ルールを守らないう場合の危険性や事故を起こしたときの責任の重さなどについて話し合いました。

○自転車は車道が原則、歩道は例外です。車道では、左側端に寄って通行しましょう。

○自転車も事故を起こせば民事上の責任を問われることを認識し、ご家庭内において自転車損害保険等の重要性について、話し合いました。



☎ 生活安全課 ☎2283

○幼児や児童が自転車を運転するときはヘルメットを必ず着用させましょう。

5月は「赤十字運動月間」です

日本赤十字社では、毎年5月を「赤十字運動月間」と定め、赤十字会員増強運動を実施しています。日本赤十字社の災害救護、国際救援、ボランティアの育成、救急法講習会などの活動は、すべて赤字の理念や取組にご理解をいただいた方々から寄せられる会費や寄付金により支えられています。皆様のご協力をよろしく願います。

☎ 日本赤十字社埼玉県支部

### 磁気ループの貸出

磁気ループとは、音声を磁気に変換し、補聴器に音声を直接送り込むための放送設備で、高齢者や聴覚障がい者等と健聴者とのコミュニケーションを容易にするためのものです。福祉活動等を目的とした講習会等にご利用ください。

☎ 福祉課 ☎2122

伊奈町分区 (福祉課内) ☎721-2111

## 広告

### 広報いな 有料広告募集中!

横90mm×縦45mmサイズからページ全面サイズ(カラー・白黒)まで幅広いサイズをご用意しています

広告掲載料は10,000円～

お申込み・お問い合わせは  
 〒362-8517  
 伊奈町小室9493番地  
 伊奈町役場 秘書広報課まで



地域のニーズに  
お応えします。

50th  
おかげさまで50周年

<b>建築</b> 最先端の技術で整える町の景観・環境 良質な生活空間の構築 安心・安全で快適な暮らし	<b>不動産</b> 一般家庭から工事現場まで きめ細やかな点検・清掃
<b>土木</b> 売却・賃貸・土地活用 暮らしのトータルサポート	<b>浄化槽 清掃</b>



**株式会社 東栄**  
 〒362-0803 北足立郡伊奈町大字大針 320 番地  
 TEL 721-5921 FAX 722-9424

開催します

埼玉県があなたの就職を支援します

埼玉県セカンドキャリアセンターでは、新たに就職相談会場を伊奈町に開設し、就職相談・職業紹介を行っています。

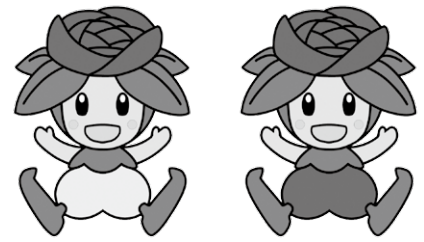
☎ 毎週火・木曜日10時～、11時～、13時～、14時～、15時～(各回45分・事前予約制)

※施設休館日は除く

☎ けんかつ2階 市民活動サポートセンター内

☎ シニアをはじめすべての求職者

☎ 埼玉県セカンドキャリアセンター ☎ 780-12034



募集します

土木作業員

土木作業が初めての方でもご安心ください!

業務内容▼町内の道水路の草刈・道路の補修等

任用期間▼6月1日～令和3年3月31日

勤務時間▼平日週5日9時～17時

資格▼準中型自動車運転免許 募集人員▼若干名

給与▼日給9,030円

☎ 市販の履歴書に必要事項を記入し、5月22日(金)までに土木課にご持参ください。

☎ 土木課 ☎ 2412

## 「広報いな」をコンビニに設置しています!

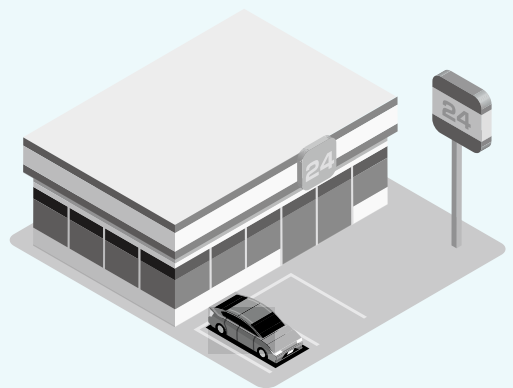
広く町民のみなさんに手にとっていただけるよう、広報いなを町内コンビニエンスストアに設置しています。

### 設置店舗 (北→南)

- セブンイレブン伊奈内宿店
- ローソン伊奈学園前店
- ファミリーマート伊奈学園前店
- ローソン伊奈寿三丁目店
- セブンイレブン伊奈大針店
- セブンイレブン伊奈小室河原店
- ミニストップ伊奈中央店
- ミニストップ伊奈本町店
- セブンイレブン伊奈栄6丁目店
- セブンイレブン伊奈小室店
- セブンイレブン伊奈栄店
- ファミリーマート伊奈南店

※設置店舗は変更になる場合があります。

☎ 秘書広報課 ☎ 2211



## 広告



日本商工会議所YEGビジネスコンテスト入賞事業  
全国に100店舗以上展開する訪問治療院  
**からだ元気治療院**

当治療院は高齢者や身体障がい者のご自宅や施設におうかがいし、**リハビリ・機能訓練・はり・おきゅう・マッサージ**をする治療院です。

蓮田市勤労者青少年センター向い側、ご見学も随時行っております。お気軽にご来店ください。

健康保険で受けられます。

ご相談、お問合せはお気軽にどうぞ!

0120-666-519

〒349-0125 埼玉県蓮田市御前橋2-6-21

営業時間:9時～18時/店休日:日曜・祝祭日

MAIL:info@k-smilelabo.com

HP http://www.k-smilelabo.com

# 国民健康保険税・国民健康保険の一部負担金の減免

図 保険医療課⑨ 2173

町の国民健康保険では、加入者の方の失業、疾病などにより収入が著しく減少し、利用しうる資産や能力の活用、または親族からの支援の要請等を行ったにもかかわらず、国民健康保険税の納付や国民健康保険の一部負担金（医療機関等での自己負担額）の支払いが難しい場合などに申請していただくことで、減免を受けられる場合があります。

**函** 世帯の3か月間の実平均収入金額とその世帯の基準生活費\*とを比較して、その世帯の3か月間の実平均収入金額がその世帯の基準生活費の一定割合（表1、表2）以下の世帯で、その世帯の預貯金の額が基準生活費の3か月分以下の場合に減免等を受けることができます。

\*基準生活費とは、生活保護法に規定する生活扶助、住宅扶助、教育扶助の金額を合計したものです。

○国民健康保険税の減免（表1）

生活困窮の場合の基準	
実収入金額の3か月間の平均金額	減免の割合
基準生活費の105%以下	100%
基準生活費の105%超110%以下	70%
基準生活費の110%超120%以下	50%
基準生活費の120%超130%以下	30%

○国民健康保険の一部負担金の減免等（表2）

実収入金額の3か月間の平均金額	減免等の区分
基準生活費の105%以下	一部負担金の免除
基準生活費の105%超120%以下	一部負担金の徴収猶予

○このほか火災、床上浸水などの災害により資産に重大な損害を受けた場合、国民健康保険税の減免を受けることができます。

災害の場合の基準	
災害の程度	減免の割合
住居の全焼・全壊	100%
住居の半焼・半壊	70%
床上浸水	50%

減免等を受けるには申請が必要になりますので、必要な書類や手続きについては、保険医療課までお問い合わせください。

## 総合センター

〒362-0806 伊奈町小室5161 ☎722-9111

老人福祉センターの利用には老人福祉センター利用者カードが必要で  
す。伊奈町・蓮田市に在住の60歳以上の方なら、住所・年齢を証明できるものがあれば、すぐにカードが作れます。

### お知らせ

新型コロナウイルス感染拡大防止のため、総合センターの一部施設を閉鎖しております。

それに伴い、コミュニティセンターの閉鎖期間中の予約に限り、利用料金の還付手続きができます。

詳しい還付手続きや自主事業の日程については、総合センターホームページまたは総合センター受付までご確認ください。

### こけだま 苔玉づくり教室

- 日** 6月6日(出)10時～12時 **場** 研修室  
**函** 一般成人 **定** 20名(先着順)  
**費** 岩田貴久美氏 **費** 1,500円(材料費含む)  
**持** エプロン、花ばさみ、持ち帰り袋  
**申** 5月30日(出)までに窓口または電話で受付

### 環境ポスター展作品募集

環境を守ることをテーマとした絵画やポスターを募集します。

- 函** 幼児～中学生  
**規格** 画用紙（四つ切りまたは八つ切りサイズ）  
**募集期間** 6月21日(日)まで  
**展示期間** 6月23日(火)～7月11日(出)  
**応募方法** 作品の裏面に氏名・年齢（学校名・学年）・電話番号・題名を記入のうえ、総合センターに持参または郵送  
 ※応募作品の中で優秀な作品については、後日表彰状と景品を贈呈します。

## 伊奈町総合センター 夏祭り参加者募集

7月26日(日)開催の総合センター夏祭りに参加していただける方を募集します。

- ・大ホールダンス出演者
- ・オセロ大会参加者

※詳しくは総合センターにお問合せください。

# アイドルさん こんにちは



といだ りく  
戸井田 理玖 くん (3か月)  
「大きくなったらいっぱい遊ぼう  
ね！運動会も見に行きたいなあ  
～！」  
いとこ／大坪心遥さん

「笑顔いっぱい！これからも可愛  
いお顔をたくさん見せてね」  
母／美和さん



しらさわ りつ  
白沢 莉都 くん (10か月)  
とどころ ゆあ と  
戸所 優蒼都 くん (11か月)  
「伊奈町の検診で出会った2人！ハー  
フバースデーにキューピーハーフの  
コスプレをしたよ！」  
母／白沢有香音さん  
戸所有香さん



左・莉都くん 右・優蒼都くん

**就学前のお子様の写真を募集中です** ①氏名(ふりがな)②性別  
③生年月日④コメント⑤投稿者の氏名と関係(父母、祖父母など)⑥住所  
⑦電話番号を明記し、右記のあて先にお送りください。メールの場合、件名  
に「アイドルさんこんにちは(投稿)」と入力してください。

問・あて先 〒362-8517 伊奈町小室9493  
伊奈町役場 秘書広報課内 2 2 1 3  
✉ kouhou@town.saitama-ina.lg.jp

## ご利用ください 伊奈町公式LINE

問 秘書広報課内 2 2 1 1

町では、イベント情報や防災情報などさまざまな情報  
をお届けするため、伊奈町公式LINEを運用しています。  
ぜひご登録をお願いします。

### 利用方法

①LINEアプリをダウンロード。



②LINEアプリを起動し、公式アカウントで「伊奈町」  
と検索。伊奈町公式アカウントを選択し、「追加」を  
押してください。



こちらの方法も  
試してみてね！



LINEアプリをダウンロード  
したあと、右記のQRコード  
を読み取ると、伊奈町公式ア  
カウントが表示されますので、  
「追加」を押してください。



※LINEアプリをダウンロードおよび利用され  
る際の通信料は利用者のご負担となります。







# 国勢調査 2020

いまを知る。

その積み重ねが、  
未来をつくっていく。

「日本の未来のため、使命感を持って取り組んでいます」  
「調査を通じてたくさんの人と話せてよかった」  
そんな調査員の方々の志に支えられてきた国勢調査

令和2年、  
あなたと、日本にいる全員が希望を描ける未来へ  
開始から100年をむかえる  
令和最初の国勢調査が、はじまります



日本国内に住むすべての人と世帯を対象とした5年に一度の大調査

## 開始100年の国勢調査、調査員を募集します

国勢調査2020キャンペーンサイト <https://www.stat.go.jp/data/kokusei/2020campaign/>

国勢調査 検索



総務省統計局・都道府県・市区町村



# 工業統計調査

皆様のご回答をお願いします。  
ぜひインターネットでご回答ください。



コウちゃん

調査期日

令和2年  
2020年6月1日



政府統計

統計法に基づく国の統計調査です。調査関係者の秘密の保護に万全を期します。

総務省・経済産業省・都道府県・市区町村

<https://www.meti.go.jp>

工業統計

検索



コウミちゃん



## お知らせ

### ボランティア募集

本校は知的障がいのある小学生から高校生までが通う県立特別支援学校です。子どもたちの教育活動をより豊かにするために学校行事や授業等の手助けをしてくださるボランティアを募集しています。

**内** 学校生活全般における児童生徒の支援

**日** 月～金曜日9時～15時30分

**対** 18歳以上の方で、本校実施の「ボランティア育成講座」を受講修了した方

※ボランティア育成講座(予定)

6月22日(月)9時～15時

受講をご希望の方は、本校ボランティア担当にご連絡ください。

上記以外の日でも、個別に相談に応じますので、担当者までお問い合わせください。

**問** 県立上尾かしの木特別支援学校  
☎776-4601

伊奈町自然に親しむ会  
(埼玉県生態系保護協会伊奈支部)

伊奈氏屋敷跡、がんセンター、トラ

スト13号地を歩きます。

**日** 5月10日(日)9時ニューシャトル丸山駅集合

**定** 20名(先着順)

**持** 水とう、昼食、観察用具(双眼鏡、虫めがね等)

**費** 100円

**申・問** 白澤☎721-4529

### オープンキャンパス

正社員就職を目指した専門技術教育(2年間)を行っています。ものづくりに興味がある方の参加をお待ちしています。

**内** 入試情報等概要説明、キャンパスツアー(施設見学)

**科目** 機械制御システム科、空調システム科、情報制御システム科

**日** 5月23日(土)10時～12時

**対** 高校生など入校を希望される方

**申・問** 5月22日(金)までに県立中央高等技術専門学校☎781-3241へ

### スキルアップ講習

現在働いている方のスキルアップを支援しています。資格取得準備や技能向上のための講習など、多彩なメニューを用意しています。

**内** ①介護支援専門員試験準備講習

(介護支援分野)②～④第二種電気工事士技能試験準備講習

**日** ①6月6日・20日、7月4日の各土曜日②6月7日・14日・21日の各日曜日③6月27日、7月4日・11日の各土曜日④6月28日、7月5日・12日の各日曜日

**対** 働いている方

**定** ①15名②～④各30名

**費** ①3,000円②～④6,700円

**申・問** 5月1日(金)～10日(日)に県立中央高等技術専門学校☎781-3241へ



## 募集します

### 伊奈陶芸クラブ

陶器を手作りしてみませんか。

**日** 6月6日(土)・7日(日)、7月5日(日)、8月2日(日)

**場** 南小学校陶芸室

**定** 10名(先着順)

**持** エプロン、タオル

**費** 1,000円

**申・問** 蓮見☎080-5423-7919

## 広告



Color & Comfort

## お詫び

平素は格別のお引き立てを賜り厚く御礼申し上げます。

令和元年8月3日19時30分ごろ、弊社埼玉工場危険物立体倉庫において火災が発生しました。この火災に際しましては、近隣の皆様、伊奈町の皆様ならびに関係者の皆様には大変ご心配とご迷惑をおかけしました。心より深くお詫びを申し上げます。

昨年10月24日、26日の2回、住民説明会を開催いたしました。今後も調査の進捗に応じ情報を開示いたします。

再びこのようなことがないよう、安全管理を徹底し、再発防止に万全を期する所存でございます。

引き続きご指導、お引き立てのほどよろしくお願い申し上げます。

令和2年5月1日

**DIC株式会社**

埼玉工場長

入間川 伸一




# Inastagram

イナスタグラム

■ 町公式インスタグラムもやっています! ■

📷 ユーザーネーム : ina\_town17

伊奈町の魅力を広報紙とは違った角度で紹介します！  
ぜひ一度ご覧ください。




1 【災害時における建築物等に係る応急対策に関する協定調印式（3月16日）】建設埼玉上尾伊奈地区本部と災害時に建築物等の応急修理や倒壊建物の救出救援活動など、災害応急対策業務を迅速かつ円滑に実施することを目的とした協定を締結しました。／2 【雪化粧の花桃】それまでの春の陽気から一変、3月29日は大粒の雪が降りました。蔵屋敷東公園の花桃に積もる雪もまた美しさを感じられました。／3 【ご当地ナンバープレート交付スタート】「やったー！うれしー！」という喜びの言葉とともに、満面の笑顔でグッドポーズ。「伊奈町のPRもかねて、このプレートをつけて走りたいです！」と語っていただきました。／4～8 【今年も桜は咲きました】さくらまつりは中止となってしまいましたが、今年も町内の桜は美しく咲いていました。（4、5：北部区画整理組合事業完成記念児童公園・6、7：無線山KDDIの森・8：蔵屋敷西公園）／9 【ジョギングロードに春が来た！】4月上旬、伊奈町を縦断するジョギングロードに菜の花が咲いていました！気分もウキウキしますね！

**町の人口と世帯**（令和2年4月1日現在）  
 人口 44,900人（前月比+41） 男性 22,695人（+13） 女性 22,205人（+28） 世帯 18,691世帯（+76）



読みやすく読みまちがえにくいユニバーサルデザイン書体を採用しています。

★広報いなは再生紙を使用しています。



植物油インキを使用しています。