

問 健康増進課（保健センター） ☎720-5000

「伊奈町保健事業のお知らせ」と併せてご覧ください。

内：内容 場：場所 対：対象 定：定員 持：持ち物 費：費用 申：申込み

♥ 予防接種 ※予防接種でご不明の点は、健康増進課（保健センター）にお問い合わせください。

- 各種予防接種については、「伊奈町保健事業のお知らせ」または町ホームページをご確認ください。
- 転入などで予診票をお持ちでない方は、母子手帳を必ずご持参のうえ、健康増進課（保健センター）にお越しください。
- 予防接種の際は、保護者の同伴が必要です。特別な理由で同伴できない場合は委任状が必要となりますので、健康増進課（保健センター）に取りにお越しください。



♥ 母子保健 お母さんと赤ちゃんの健康のために

場 保健センター

名称	実施日	内容・対象・持ち物	受付時間	備考	
乳児健康診査	8/5(金)	対 令和4年4月生	13:10 ~13:50	申 当日直接会場へ ※対象児には個別通知します。	
	9/9(金)	対 令和4年5月生			
1歳6か月児健康診査	8/19(金)	対 令和3年1月生			持 母子手帳、 質問票（はがき）、 バスタオル
	9/16(金)	対 令和3年2月生			
3歳児健康診査	8/2(火)	対 平成31年3月生	持 母子手帳、 アンケート用紙、 尿、バスタオル	申 前日まで予約受付 ※身体計測のみの方も同様	
	9/6(火)	対 平成31年4月生			
乳児相談	8/5(金) 9/9(金)	内 身体計測、育児全般の相談 対 1歳未満の乳児 持 母子手帳、おむつ、バスタオル	予約制	相談時間は、お問い合わせ ください。	
育児相談	8/19(金) 9/16(金)	内 身体計測、健康・育児・栄養などの相談 対 1歳以上の未就学児 持 母子手帳、おむつ、バスタオル			
幼児相談	8/26(金) 9/30(金)	対 発育・発達などの面で気になる方 持 母子手帳			
離乳食講習会	8/23(火)	内 栄養士が、離乳食の進め方や作り方の指導をします。 持 母子手帳、筆記用具	9:50 ~10:00	申 予約制	
フッ素塗布	8/17(水)	対 1歳~就学前の幼児（希望者） 持 母子手帳、タオル ※歯の健康手帳をお持ちの方はご持参ください。	13:30 ~14:30	費 1,430円 申 当日直接会場へ ※6か月間隔で塗布します。	

埼玉県の救急電話相談・緊急医療機関案内（24時間365日）

大人や子どもの急な病気・けがに、看護師が電話で相談に応じ、お近くの診療可能な医療機関（精神科・歯科を除く）をご案内します。

☎#7119（NTTのプッシュ回線、携帯電話をご利用の場合）

☎824-4199（ダイヤル回線・IP電話・PHSをご利用の場合）

※このほか、伊奈町消防本部・署 ☎722-8111 でも休日・夜間に診療の受けられる病院の問い合わせに応じます。

埼玉県医療機能情報提供システム 検索

医療機関や薬局の情報を検索できます。対応可能な疾患や手術実績もわかります。



埼玉県AI救急相談

AI（人工知能）を活用し、急な病気・けがの対処方法や医療機関への受診の必要性について、チャット形式のフリー入力でご相談に応じます。



- ・利用者の相談内容に基づき、可能性のある症状をご案内します。
- ・利用者が選択した症状の緊急度を判定します。
- ・症状によっては、家庭での対処法を利用者に助言します。
- ・スマートフォンからの利用であれば、埼玉県救急電話相談 ☎#7119 や119番への電話が可能です。

埼玉県AI救急相談 検索

小児の急病・けがに

- 小児初期救急当番医（月~土曜日20時~22時、祝日除く）

平日の夜間にお子さんの急病・けがなどが発生した場合、桶川・北本・伊奈地区の当番医が診療します。

☎ 伊奈町消防本部・署

☎ 722-8111

- 小児救急電話相談

☎ #8000（NTTのプッシュ回線、携帯電話をご利用の場合）または

☎ 833-7911（IP電話・ひかり電話・ダイヤル回線をご利用の場合）

♥成人保健 毎日の健康のために

場 保健センター

名称	実施日	内容・対象	受付時間	備考
健康相談	8/17(水) 9/21(水)	内 保健師・栄養士による血圧測定、健康・栄養相談など 対 町民の方	10:00 ～11:00	当日直接会場へ
こころの健康相談	8/25(木) 9/28(水)	内 相談員と保健師が、家族関係や職場での悩みなどの相談に応じます。 対 町民の方	予約制	相談時間は、お問い合わせください。

+ 休日当番医

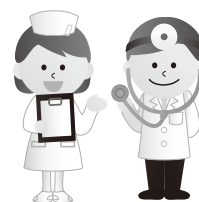
診療時間 9時～17時

月日	医療機関名	診療種類	所在地	電話番号
8/7 (日)	伊奈病院	内/外	伊奈町	721-3692
	なかた呼吸器科内科クリニック	内/呼内	桶川市	729-2811
	北本駅東口クリニック	内/呼内/皮	北本市	048-593-0311
8/11 (祝)	みなみのメディカルクリニック	内/消内	伊奈町	720-0033
	伊奈病院	内/外	伊奈町	721-3692
	ひらお内科クリニック	内/心内/神内	北本市	048-592-8861
8/14 (日)	伊奈病院	内/外	伊奈町	721-3692
	埼玉県中央病院	内/外	桶川市	776-0022
	北本心ノ診療所	心内/精	北本市	048-598-7573
8/21 (日)	渡辺医院	内/小	桶川市	787-2181
	埼玉県中央病院	内/外	桶川市	776-0022
	二ツ家整形外科	整/リハ/リウ/内	北本市	048-590-3344
8/28 (日)	おけがわ眼科	眼	桶川市	783-4957
	埼玉県中央病院	内/外	桶川市	776-0022
	きたもと内科クリニック	内/消	北本市	048-592-1641
9/4 (日)	内田クリニック	外/内/整	伊奈町	728-9296
	埼玉県中央病院	内/外	桶川市	776-0022
	本藤整形外科	整/リウ/リハ/皮	北本市	048-592-7667

※受診の際は、各医療機関にお問い合わせください。

※桶川・北本・伊奈地区で広域的に実施しています。

※広報掲載のあと、当番医の変更が生じる場合があります。各新聞の埼玉版休日当番医欄も参照のうえ、お出かけください。



せきちゅうそく 脊柱側弯症

脊柱側弯症とは体の中心にある背骨（脊椎）が左右に曲がっている状態を言います。子供の頃に曲がってしまうこともあれば、年齢を経て徐々に曲がってしまうこともあります。今回は子供の側弯症についてお話しします。

原因不明の側弯を特発性側弯症といい、神経や筋の異常によるものを症候性側弯症といいます。日本での発生頻度は人口の1-2%で女兒に多く、症状の出現が早いほど症状の進行することが多いと言われています。遺伝が関連するものもあるため、ご両親（特にお母さん）や兄弟姉妹が側弯症を指摘されている場合には注意してください。

軽度の側弯であれば問題ありませんが、変形が強い場合は見た目の問題だけでなく心臓や肺の機能に影響が出てしまうため、背骨を矯正する装具を装着します。ただし症状が進行して装具での矯正が難しい場合には手術が必要になることもあります。ですから特に思春期（10-15才）の女

児のいるご家庭では、日頃からお子さんの姿勢に注意してください。

目視で確認できる場合もありますので、ご家族の協力も大切です。目視の場合は真っ直ぐ立った状態で背骨の曲がり具合、肩甲骨の高さを確認します。また、体を前屈した状態で後ろから眺めて背中（肋骨）の形を確認します。どちらの場合も左右差があったら要注意です。もちろん早期の場合は目視で確認することが難しいので専門家の評価が大切です。

学校検診でも側弯症検査がありますので、異常を指摘された場合は速やかに整形外科を受診してください。年齢によっては急速に側弯が進行する場合がありますので、年に数回の検査が必要になることもあります。

また、もし側弯症を指摘されても過度に心配しないでください。自然に良くなる場合もありますし、ほとんどの場合は装具療法で対処可能です。ただし、装具療法が必要な場合はなるべく長時間装具をつけることが必要です。がまんも必要のためご家族は温かく励ましてあげてください。
〈提供：（一社）桶川北本伊奈地区医師会〉