

広報

i-na

話



9

2023  
No.767



特集 **学校** × **地域** = **子どもの笑顔**

～ 子どもが主役の地域を目指して ～

# 特集 学校 × 地域 = 子どもの笑顔

## ～ 子どもが主役の地域を目指して ～

いま、小中学校と地域の関わり方が変わりつつあることをご存じですか？

近年の少子化、地域や家庭のあり方の変化などにより、子どもたちを取り巻く教育環境や学校の課題はより複雑・多様化しています。

こうした状況に対応するため、学校と地域の関係は、従来の「学校支援」という一方向なものから、「連携・協働」という双方向（パートナー）なものに変わり始めています。町でも、この動きを令和2年度から進めています。

これらの取り組みを進めるうえで、重要な役割を担うのが「コミュニティ・スクール」と「地域学校協働活動」です。

それでは、この両者がどのような役割を果たすのか、どのようなメリットや活動事例があるのかを見ていきましょう。

### コミュニティ・スクールってなに？

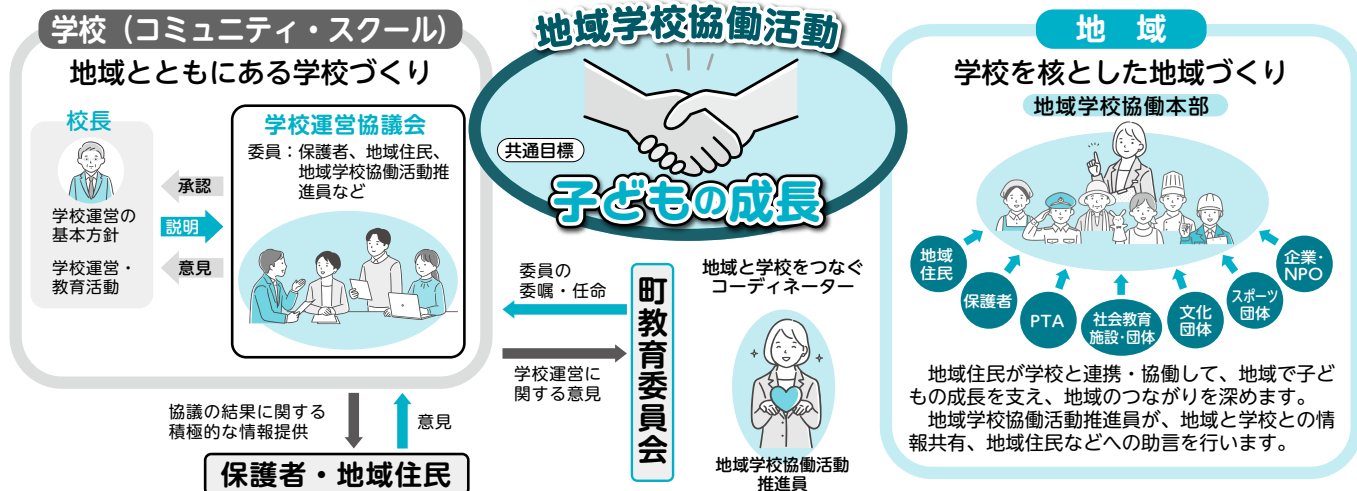
「学校運営協議会」を設置した学校のことです。保護者・地域住民などが委員となり、学校運営とその運営に必要な支援を協議したり、保護者・地域の意見を学校に伝えたりする役割を果たしています。

育てたい子ども像や目指すべき教育ビジョンを学校と地域とが共有し、「地域とともにある学校づくり」を目指して協働するものです。

### 地域学校協働活動ってなに？

地域学校協働活動は、地域の高齢者、学生、保護者、PTA、NPO、民間企業、団体・機関などの幅広い地域住民の参画により、地域とともに子どもたちが学び、成長していける役割を果たしています。「学校を核とした地域づくり」を目指して、地域と学校が相互にパートナーとして連携・協働してさまざまな活動を行っており、町立小中学校でも取り入れています。

### 学校と地域は相互のパートナーです



特集 学校 × 地域 = 子どもの笑顔  
子どもが主役の地域を目指して

# どんなことが期待できるの？

## 学校運営協議会を設置することで…

- 学校運営に関する意見を教育委員会や校長に述べるができる。
- 保護者や地域住民が学校運営に参画することで、地域に開かれた信頼される学校づくりが実現できる。
- 地域の力を活かした教育活動により、子どもの豊かな学びが実現できる。
- 保護者にとって、地域の中で子どもたちが育てられている安心感を得られる。

## 地域学校協働活動を導入することで…

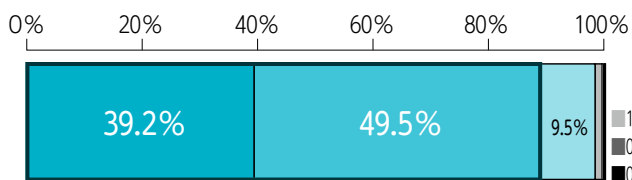
- さまざまな人との交流により、子どもたちのコミュニケーション能力が向上する。
- 学びへの意欲が高まり、子どもたちの学力が向上する。
- 地域の活性化、地域住民の生きがいや子どもたちへの理解が深まる。
- 子どもたちの地域への愛着度が向上し、地域の担い手が増加する。

(参考：文部科学省『地域学校協働活動ハンドブック』)

## グラフで見る 🔍 地域学校協働活動の効果

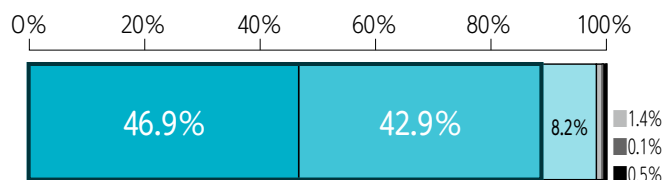
### 子どもたちにとっていいこと

● 実際に事業に参加してみて、子どもたちが地域住民と交流することで、さまざまな体験や経験の場が増え、**コミュニケーション能力の向上**につながった。



約89%の方が「そう思う」と回答

● 実際に事業に参加してみて、子どもたちが地域住民と交流することで、体験や経験の場が増え、**地域への理解・関心が深まった**。

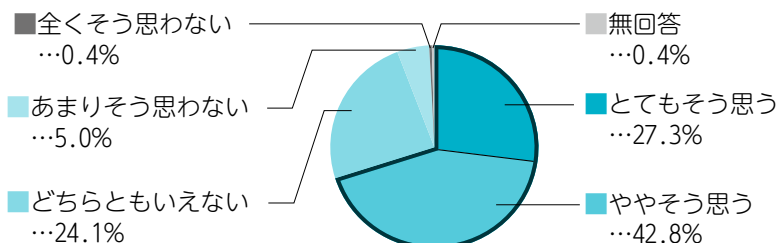


約90%の方が「そう思う」と回答

■ とてもそう思う ■ ややそう思う ■ どちらともいえない ■ あまりそう思わない ■ まったくそう思わない ■ 無回答

### 学校・教職員にとっていいこと

● 地域住民が学校を支援することにより、**教員が授業や生徒指導などにより力を注ぐことができた**。



約70%の方が「そう思う」と回答

(参考：文部科学省『地域学校協働活動ハンドブック』 上記は学校を対象とする調査結果。)

## こんな課題もあります…

- コーディネーターの人材不足。
- 地域の協力者が不足してしまったり、協力者が限定的になってしまったりする。



⇒年齢を問わず、より多様なスキルを持った人材の確保が不可欠です！

次のページでは、町立小中学校の地域学校協働活動の活動事例をご紹介します。

# 実際に活動している方に伺いました

小室小学校では、地域の方々に学校の草木剪定など美化活動のご協力をいただいております。保護者である私たちもPTA活動の他に、無理なく継続性のある活動として学校に来たついでボランティア活動「ぶちボラクリーンプロジェクト」という保護者の主体的な協力による除草作業を行っています。

また、伊奈中学校では毎月1回、先生方と保護者、学校運営協議会委員、学校応援団や地域の方々とともに朝の挨拶運動を行った後、夏場には除草作業を、秋には落ち葉掃きを行っています。お子さんが卒業されてもご協力いただいている方もいらっしゃいます。



小室小学校・伊奈中学校  
学校運営協議会委員  
関根さん



小針北小学校・小針中学校  
学校運営協議会委員  
中野さん

小針北小学校と小針中学校では、保護者や地域のみなさんの力をお借りして、地域学校協働活動を行っています。地域学校協働活動では、みなさんがお持ちのさまざまなスキルを子どもたちの学びと成長に活かすことができます。

地域の子どもたちが、「伊奈町が暮らしやすい」と思えるような、「将来ここで子育てがしたい」と思って戻ってきてくれるような温かい地域コミュニティを地域一体で創り出せるよう、取り組んでいます。

「ありがたいって言ってもらえるから、うれしくて活動しています」

そうおっしゃって校内の花壇をきれいに整えてくださる地域の応援団の方、

「子どもがお世話になった学校だから、卒業前に恩返しをしたいんです」

そうおっしゃって花の植え替えに参加して下さった保護者の方、

そのような温かい言葉と気持ちの結集が、子どもたちの笑顔を支えています。



子どもとPTA  
— 花壇整備 —



子どもと学校応援団  
— ミシン教室 —

子どもたちの豊かな成長に  
地域の力がが必要です



学校と学校応援団  
— 中学校樹木の剪定 —



子どもと地域の方  
— ジャガイモ掘り —

※学校応援団とは…学校における学習活動支援、安心・安全確保、環境整備などについてボランティアとして協力・支援を行う保護者・地域住民による活動組織のこと。

特集  
学校 × 地域 = 子どもの笑顔  
子どもが主役の地域を目指して

# 学校と地域の 新しい関わり方とは

学校応援団長  
**木村 雅裕**さん

南中学校  
**今田 利信**校長

新しい学校教育を考える中で、地域と学校の関わり方と理想像について、学校運営協議会委員やスクールガード・リーダー、学校応援団長として活躍する木村雅裕さんと、南中学校の今田利信校長にお話を伺いました。

## コミュニティ・スクールの取り組みをどのように考えていますか？

今田校長 コミュニティ・スクールは、子どもたちの豊かな成長を軸に、学校と保護者・地域がともに知恵を出し合い協働することで、学校の進むべき方向性をみんなで作り上げていけるものだと捉えています。

## コミュニティ・スクールを導入して感じた変化はありますか？

今田校長 学校運営協議会の会議の際に、学校側の考えに対して、保護者・地域の立場からのご意見をいただけることです。これによって、学校だけでは判断しがたい運営上の悩みが軽減し、より柔軟な学校教育を実現できると考えています。

木村さん 学校と地域の連携に前向きな変化を感じました。お互いに連絡を取り合って、地域も学校も一体となって、同じ目的に向けて対等な立場で協働できる関係になっているのではないかと感じています。

## 地域学校協働活動での活動内容、やりがいをお聞かせください。

木村さん 地域で育つ子どもたちの成長を、間近で見守ることができることです。私としても、とても励みになります。あとは、自分のボランティア意欲を満たすことができ、活動を通して子どもたち、地域の方やPTA、先生方など、多くの方と交流できることです。

## 子どもたちと向き合う中で大切にしていることはありますか？

木村さん 子どもたちの気持ちをよく理解し、自信

を持たせてあげる、生きる力を育ててあげることで

## 学校にとって、地域学校協働活動に携わる方々はどのような存在ですか？

今田校長 とてもありがたい存在です。校内の環境整備など、生徒の力を集めて行う場面で、地域ボランティアの皆さまと一緒に活動し、協力していただけることで、本来の目的達成はもちろん、子どもたちの豊かな成長につながると考えています。

## 地域の方々にメッセージはありますか？

今田校長 地域には、さまざまな特技やスキルをお持ちの方がいらっしゃいます。そのお力を、ぜひ子どもたちの成長に活かしていただきたいと考えています。地域の強みを活かした学校運営に、ご協力をお願いします。

木村さん 子どもたちの学校環境を整備するには、学校だけでなく、保護者や地域の皆さまの力も必要だと考えています。地域一体となって活動して、学校を中心として、素晴らしい地域を作っていきましょう。

## 子どもたちにメッセージをお願いします。

今田校長 保護者・地域の皆さまの力も借りながら、「笑顔があふれる学校」の実現に向けて邁進していきますので、地域の中学校として、みんなで頑張っていきましょう。

木村さん 生きる力、人を助けるやさしい気持ち、目標を持って最後まで諦めない気持ちを持ち続けてほしいです。挫折することもあるかと思いますが、みんなで力を合わせて、お互いに助け合っていきましょう。

**地域ボランティア、学校応援団として、子どもたちの成長にご協力をお願いします。**

「ぜひ一緒にやってみたい」「自分にできることなら協力してみたい」など、ご興味のある方は学校教育課☎2534にお問い合わせください。

## 清のひとこと — 大島 清

コミュニケーションは「挨拶」から



今年の夏は、とにかく暑い日が続いております。私の夏時間は、5時30分に起床し、愛犬ダンとの散歩から始まります。5か所お決まりの場所がありますが、その日の気分

と犬の行きたいコースによって毎日異なります。朝の散歩は、空気が特においしく感じ、運動にもなるので、毎日続けています。約40分で、4,000歩ほどの運動量であります。

散歩をしていると、多くの方に出会います。私は、自分から「おはようございます」と挨拶をするよう心がけています。すると、挨拶を返してくれる方もいらっしゃいますが、返してくれない方ももちろんいらっしゃいます。何回かお会いするうちに挨拶を返してくださる方もおり、その時には特にうれしさを感じます。人生長く生きると、たくさんのお会いがあります。出会いは「挨拶」から始まると考えておりますので、挨拶をとおして、多くの方とのコミュニケーションづくりに努めたいと思います。

我が家には、小学生の孫が3人います。私も子どもたちの朝の登校時に、ときどき防犯パトロールのチョッキを着て「横断中」の旗を持ち、旗振りを行います。その時に3人には、大きな声で挨拶するように話しています。大きな声での挨拶はどうぞも苦手のようなのですが、最近、一番年下の孫が大きな声で挨拶するようになってきたように思います。恥ずかしがらずに、そのまま大きくなって大きな声で挨拶するようになってほしいものです。

役場の新採用職員に講話をするときに、私が最初に伝えるお願いが、大きな声で挨拶することです。行政をつかさどる役場こそ、最高のサービス機関でなければなりません。職員皆が、大きな声で挨拶すると役場が元気になります。役場が元気になると伊奈町が元気になると考えております。

一人ひとりが、お互いに大きな声で挨拶し、元気で明るい伊奈町となることを、心から願っております。

## 埼玉県知事選挙の開票結果

令和5年8月6日執行の埼玉県知事選挙の開票結果は、次のとおりでした。

候補者氏名 (届出順)	党派	得票数	
		伊奈町	県全体
柴岡 ゆうま	日本共産党	1,053	183,692
大沢 としお	無所属	630	97,252
Ⓧ大野 もとひろ	無所属	7,264	1,138,973
投票率		24.66%	23.76%

固 伊奈町選挙管理委員会 ☎ 721-2111



ありがとうございました



♥ S K K ロジテム(株)から300万円を町政の進展に役立ててほしいとご寄附がありました。有効に活用させていただきます。



♥ 元小針ヤンキーズヤンママ会から4,282円を町政の進展に役立ててほしいとご寄附がありました。有効に活用させていただきます。



# 第17回綾瀬川クリーン大作戦 ボランティア大募集

伊奈町と蓮田市の境を流れる一級河川の「綾瀬川」は、ジョギングロードなども整備され、水辺の憩いの場として多くの町民に親しまれています。

しかし、いまだにごみの不法投棄が見受けられます。今後も皆さまのご協力のもと、町のシンボルでもある清らかな綾瀬川を守っていきましょう。

## 10月21日(土) 9時～11時

※雨天中止（雨天判定は当日の7時に決定しますので、環境対策課へご連絡ください。）

**作業内容**▶綾瀬川の境橋から別所橋までの7.5kmの区間で、河川敷内に散乱したごみを回収します。なお、集合および作業実施場所については、右記の地図からご希望のコースを選び、お申し込みください。

**応募資格**▶小学5年生以上の方（保護者同伴の場合、小学1年生以上から参加可。）

**申込** 9月1日(金)～10月2日(月)に、住所・氏名・電話番号・希望コースを環境対策課☎2252へ

### ※注意事項

- ・駐車場はありませんので、自転車や徒歩などでお越しください。
- ・コースにつきましては、申し込み状況により、ご希望に添えない場合がありますので、ご容赦ください。（その場合は事前に連絡します。）
- ・足元が不安定な場所もありますので、けがのないよう十分ご注意ください。
- ・作業できる服装などでお越しください。なお、軍手とごみ袋はこちらでご用意します。



### 《綾瀬川クリーン大作戦コース一覧表》

集合時間：9時 終了予定時間：11時

No.	コース	集合場所
①	上綾瀬橋 ⇒ 境橋	上綾瀬橋（小針内宿）
②	上綾瀬橋 ⇒ 榎戸橋	上綾瀬橋（小針内宿）
③	小貝戸堰橋 ⇒ 榎戸橋	小貝戸堰橋（小室）
④	小貝戸堰橋 ⇒ 東北新幹線高架下	小貝戸堰橋（小室）
⑤	起点 ⇒ 東北新幹線高架下	ジョギングロード起点
⑥	起点 ⇒ 別所橋	ジョギングロード起点（栄6丁目）



10月1日  
スタート

## ごみ分別アプリ

さんあ〜る®



### ダウンロード方法

下記の二次元コードを読み取ってダウンロードまたはApp Store、Google Playから「さんあ〜る」で検索し、ダウンロードしてください。（英語にも対応）



▲iOS端末の方



▲Android端末の方

### 初期設定方法

※令和5年10月1日以降に初期設定を行ってください。  
ダウンロード後、初めて起動した際に自治体を設定する画面が表示されますので、「埼玉県」→「伊奈町」と設定してください。  
その後、アプリケーションのメニューの「設定」で「利用者通知設定（ごみ出し日通知の設定）」や「地域設定（お住まいの地域の設定）」を設定してください。

☎ 環境対策課☎2252

# 福祉大会

回 10月7日(土)9時30分～13時  
場 総合センター

<イベントプログラム>

9時30分～13時

- 福祉用具や介護用品などの展示
- 福祉関係団体によるPR・啓発活動
- スタンプラリー

10時～12時 (大ホール)

- 社会福祉協議会感謝状贈呈式
- 講演

子育て、そして…がん  
アナウンサーパ  
奮闘記



講師 笠井 信輔 氏

※感謝状贈呈式と講演には手話通訳あり。

回 伊奈町社会福祉協議会  
☎ 722-9990

# 祝 満100歳 長寿 おめでとーございます

この度、青木年子さんが満100歳を迎えられました。  
これからもお体を大切に、元気にお過ごしください。

# 幸水 共進会



8月4日、町の特産品である梨(幸水)の共進会が四季彩館で行われました。伊奈梨出荷組合員11名から出品された幸水は、形状や糖度などが審査され、その結果、次の方々が特賞に選ばれました。(敬称略)

- 町長賞……………濱野智仁
- 議会議長賞……………澤田芳男
- さいたま農業協同組合長賞……………加藤忠孝

# 住宅・土地 統計調査に ご協力ください!

総務省統計局では、10月1日現在で令和5年住宅・土地統計調査を実施します。この調査は、住生活に関する最も基本的な調査で、全国約340万世帯の方々を対象とした大規模な調査です。

9月下旬から、調査員が調査をお願いする世帯に伺いますので、調査の趣旨をご理解いただき、ご回答をお願いします。



回 秘書広報課 ☎ 2211

# バラ栽培講習会とバラ苗の配付

町の花であるバラを町中に増やし、「バラのまち」づくりを目的として、町民を対象にバラ苗の配付をします。この事業は、埼玉県ふるさと創造資金の補助を受けています。

回 伊奈町に住居登録がある方(個人)

条件▶配付前の講習会に参加すること、道路から見える場所にバラを植え付けること、町が指定する日までに報告書を提出すること

※令和4年度および令和5年度5月に配付された方は対象外です。

本数▶1世帯につき最大3本※申込状況により本数を調整する場合があります。

※種類は選べません。(つるバラ苗もあります。)

## ●講習会

回 10月28日(土)・29日(日)10時～、13時～

場 町制施行記念公園バラ園横駐車場

申 9月28日(木)までに、住所・氏名・生年月日・電話番号・希望本数(つるバラ苗希望の方は、つるバラ苗希望と記入)・講習会の参加希望日時(必ず第4希望まで)を記入し、☎baranaehaihu@town.saitama-ina.lg.jpへ

※先着順。定員になり次第受付終了。

※対象者には、実施日の1週間前までにご連絡をします。

※詳しくは、町ホームページをご覧ください。

回 都市計画課 ☎ 2422

埼玉県ふるさと  
創造資金



埼玉県のマスコット  
「コバトン」



## 埼玉県収入証紙のお知らせ

### 県収入証紙での手数料の支払いが キャッシュレスになります！

運転免許の更新やパスポート申請の際など、県への手数料として支払いに利用している埼玉県収入証紙は、令和5年12月末に販売が終了し、令和6年3月末で利用ができなくなります。それに伴い、令和5年10月2日(月)（予定）からキャッシュレス決済での支払いが可能になり、原則として現金でのお支払いはできなくなります。また、申請手続きの種類によっては電子申請・届出サービスによる手続きも可能です。窓口にお越しになる際は、あらかじめ当該窓口のある行政機関のホームページなどでキャッシュレス決済開始日をご確認ください。利用できる決済手段については、埼玉県ホームページをご覧ください。

☎ 埼玉県出納総務課 ☎ 830-5739



## インボイス登録番号 について

令和5年10月1日から適格請求書保存方式（インボイス制度）が導入されます。

伊奈町では適格請求書（インボイス）発行事業者の登録を行いました。登録番号は次のとおりです。なお、②③については、納入通知書、検針票などに記載されますのでご確認ください。

- ①一般会計 ▼  
T 4000020113018
  - ②水道事業 ▼  
T 9800020000287
  - ③下水道事業 ▼  
T 6800020000950
- ☎ ①企画課 ☎ 2218  
②③上下水道課 ☎ 721-5555

## 第71回 埼玉県美術展覧会

(敬称略)

埼玉県立近代美術館で  
5月31日～6月22日まで開催  
出品総数 3,191点

入賞者 (NHKさいたま放送局賞)

【書】  
藤谷 千夢 李攀龍詩

### 入選者

【日本画】  
望月 咲貴 ウタカタの時

【洋画】

石川 英子 蓮池  
坂井 薫 ひまわり  
高垣 奏江 水辺と岩と弟と  
松井 佑己子 午後のひととき  
小川 加津代 水無月の森  
鈴木 寛美 若葉萌ゆる

### 【書】

坂井 青翔 趙嘏詩  
高橋 紫芳 徐中行詩

### 【写真】

小島 文夫 好物  
齋藤 たつみ 旅立の刻  
寒河江 一 佳き日  
前田 稔 水雨

## 町税口座振替新規加入促進 キャンペーン

口座振替新規加入促進キャンペーンを実施しています。

期間中に、収税課窓口で、町税の口座振替を新規でお申し込みされた方先着120名様に、トートバッグをプレゼントします。便利な口座振替をこの機会にお申し込みください。

※金融機関窓口での申込は対象外です。すでに利用されている方や引落し口座の変更も対象外です。

### ● キャンペーン期間

**9月1日(金)～12月28日(木)**

※プレゼントがなくなり次第終了。

### ● キャンペーン対象税目

- 町県民税 (普通徴収) ● 固定資産税
- 軽自動車税 ● 国民健康保険税 (普通徴収)

☎ 通帳、印鑑 (口座の届出印)、キャッシュカードなどが必要です。詳しくは、町ホームページをご覧ください。

☎ 収税課 ☎ 2142



## 町税等の納期のお知らせ

納付は納期限までにお忘れなく

**納期限 10月2日(月)**

- ①固定資産税 3期
- ②国民健康保険税 3期
- ③介護保険料 3期
- ④後期高齢者医療保険料 3期

### 納税は安全・確実な「口座振替」で

収税課窓口では、口座振替申込書のほかにキャッシュカードだけで簡単に口座振替手続きができます。

#### キャッシュカードでの口座振替申込対象金融機関

- ・埼玉りそな銀行・武蔵野銀行・埼玉縣信用金庫
- ・さいたま農業協同組合・ゆうちょ銀行

※口座振替の開始は、申込月の翌月末以降の納期限からとなります。

※町税のお支払いについて、詳しくは町ホームページをご覧ください。

- ☎ ①②収税課 ☎ 2142  
③いきいき長寿課 ☎ 2124  
④保険医療課 ☎ 2175



# 子育て応援 すこやかだより

☎…内容  
☎…日時  
☎…場所  
☎…対象  
☎…定員  
☎…持ち物  
☎…費用・参加費  
(記載のないものは無料)  
☎…申込み  
☎…問合せ



## 児童館

児童館に遊びに来るときは、予約はいりません。右記の時間内にお越しください。

☎ 722-9113

(中央5-179) 開館時間 9時~17時

児童館ホームページ▶



9月の休館日 4日(月)・11日(月)・18日(祝)・19日(火)・25日(月)

## ★当日窓口受付★

### あかちゃんサロン

親子のふれあい遊びや絵本など

☎ 毎週火曜日14時~

☎ 0歳と保護者

### お遊び広場

親子のふれあい遊びや体操、おはなしなど

☎ 毎週火曜日10時30分~

☎ 1歳~未就学児と保護者

### わんぱく広場

大型遊具で自由遊び&おはなしの時間

☎ ①プレイタイム②おはなし

☎ 毎週土曜日①10時~②10時30分~10時45分

☎ 1歳~未就学児と保護者

### おはなし会

☎ ボランティアによる絵本や紙芝居、手遊びなど

☎ 9月8日(金)10時30分~11時

☎ 0歳~未就学児と保護者

### おもしろ科学体験広場

☎ 科学の先生と実験や工作を体験

☎ 9月10日(日)14時~ ☎ 小学生

※1回20名の入替制。

## ★事前申込★

### ベビーサイン教室

あかちゃんと手話やジェスチャーでコミュニケーション♪

☎ 9月15日(金)10時30分~ ☎ 0歳~1歳半と保護者

☎ 9月1日(金)~

### 幼児工作

手を汚さない!フィンガーペイント

☎ 9月28日(木)10時30分~

☎ 1歳半~未就学児と保護者 ☎ 50円

☎ 9月1日(金)~

### 秋の2歳うさぎ組

☎ ふれあい遊び、工作、おはなし、リトミックなど

☎ 10月4日・11日・18日・25日の各水曜日10時30分~11時(全4回)

☎ 令和3年4月2日~令和4年4月1日生まれの幼児と保護者

☎ 14組(先着順) ☎ 100円 ☎ 9月5日(火)~

### Let'sえいご♪

☎ 英語の先生と楽しく遊びましょう♪

☎ 10月15日(日)10時30分~11時

☎ 2歳~未就学児と保護者

☎ 14組(先着順) ☎ 9月17日(日)~

## お知らせ

★9月7日(木)防災訓練の日 ★9月13日(水)おおきくな~れ♪体重測定の日

★9月29日(金)誕生日☎手形の日(手形入りカードをプレゼント)

※ご都合の良い時間にお越しください。

## 保育所地域交流会

保育所の園庭で、地域の方が自由に遊ぶことができます。

※雨天、真夏日(最高気温30度以上になる日)は中止。

☎ 南保育所…9月12日(火)、10月10日(火)10時~11時30分

☎ 北保育所…9月19日(火)、10月17日(火)10時~11時30分

☎ 町内在住の未就学児と保護者

☎ 水分補給の飲み物、着替え、帽子、タオルなど

☎ 南保育所☎ 722-1855 (小室3114)

☎ 北保育所☎ 728-3258 (内宿台5-214-3)

※詳しくは、各保育所ホームページをご覧ください。

## 伊奈ゆたか保育園

### マジックショーを楽しもう!

☎ 9月12日(火)10時~10時40分

☎ 未就園児と保護者

☎ 3組(先着順、要事前予約)

☎ 伊奈ゆたか保育園

☎ 729-2977

(内宿台4-22-2)



ご利用ください

# 子育て支援センター

## 伊奈町子育て支援センター(北保育所内)

利用日時 月～金曜日、第2土曜日9時～12時、13時～16時(第2土曜日以外の土日祝日休)

☎ 伊奈町子育て支援センター(内宿台5-214-3)  
☎ 728-3482

※詳しくは、町ホームページをご覧ください。

### 〈各種相談〉

保育士が、子育てに関する情報提供や相談に応じます。

面接・電話相談：月～金曜日9時～16時

メール相談：町ホームページの伊奈町子育て支援センターお問い合わせフォームから  
随時受け付けています。



相談員が、子どものしつけや生活の相談に応じます。

児童相談：9月8日(金)10時～15時

## 年齢別遊び広場

年齢に合わせた遊びや歌を楽しみましょう！

### 0歳児

☎ 9月14日(木)10時～11時  
☎ 0歳児と保護者

### 1歳児以上

☎ 9月21日(木)10時～11時  
☎ 1歳児～未就園児と保護者

## ゆめくる つどいの広場

親子で遊ぶ場所です。常駐のスタッフがいます。

☎ 月曜日13時～16時

水・金曜日9時～12時

☎ ゆめくる児童室(小室2450-1)

※祝日は開催していません。

## イベント情報

☎ 伊奈町子育て支援センター

## ボールプールで遊ぼう！

☎ 9月6日(水)9時～12時

☎ 未就学児と保護者

※おもちゃの貸し出しもしています。

## 講座「おひさま広場」(要事前予約)

乳幼児の育児や産後のママのからだについて、助産師とお話をしましょう！

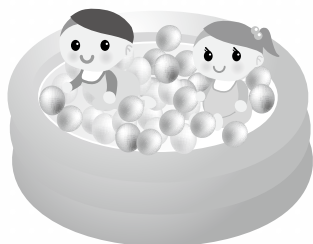
☎ 助産師が考える乳幼児の肌ケアについて、座談会

☎ 9月28日(木)

☎ 町内在住の0歳児と保護者

☎ 10組

☎ 9月1日(金)9時～16時



## カオルキッズランド伊奈園(カオルキッズルーム)

利用日時 月～金曜日10時～16時(土日祝日休)

☎ カオルキッズランド伊奈園(小針新宿523-1)  
☎ 729-2888

## イベント情報

### 寒天遊び

☎ 9月12日(火)・13日(水)10時45分～

☎ 各8組

※汚れてもよい服装でお越しください。

## きむら伊奈保育園(らっぴーひろば)

利用日時

【お部屋開放日】月・金曜日9時30分～13時、14時30分～16時

【活動日】火・水・木曜日10時30分～11時15分

※午後はお部屋開放をしています。(土日祝日休)

☎ 各曜日全年齢

※4月から、各曜日対象年齢をなくしました。

☎ きむら伊奈保育園(小室6965-1)

☎ 723-3300

## イベント情報

### 赤ちゃん・マタニティ交流会

0歳のお子さんがあるパパ・ママ、これからお子さんが生まれてくるパパ・ママ、それぞれの喜びや悩み、心配事など気軽にお話をしたり、情報交換をしたりしませんか？

☎ 9月14日(木)10時30分～11時15分

## ピノ保育園(ふれあいひろばおおきな樹)

【すべて要事前予約】

利用日時 月～金曜日9時～12時、14時～16時(土日祝日休、13時～14時は育児個別相談)

☎ ピノ保育園(小室1027-2)

☎ 720-4152

## イベント情報

楽しいことがたくさん支援センターと一緒に遊びましょう！ご参加をお待ちしています♪

## 看護師の話

悩みや気になっていることなど相談してみませんか？ぜひ、ご参加お待ちしております。

☎ 9月11日(月)10時30分～11時30分

## 片栗粉スライムであそぼう

感触遊びに挑戦！とても簡単で気持ちいいスライムをたくさん触って楽しみましょう！

☎ 9月12日(火)10時～

※汚れてもよい服装でご参加ください。

## 小野先生の体操教室

☎ 9月14日(木)10時30分～11時

※動きやすい服装でご参加ください。



# 新型コロナウイルスワクチン接種関連情報



▲新型コロナウイルスワクチン接種についてのお知らせ

※新型コロナウイルスワクチン接種は強制ではありません。

●伊奈町ワクチン接種コールセンター ☎797-8100 (伊奈町中央5-179総合センター1階)  
(電話・窓口受付：平日9時～17時、電話のみ受付：土曜日9時～13時、どちらも祝日除く)

## 令和5年秋開始接種が9月20日から始まります

対 生後6か月以上の初回接種を完了した方

ワクチンの種類▶オミクロン株XBB.1.5系統対応の1価ワクチン (予定)

対象者となる方へ、令和5年秋開始接種用の接種券を順次送付します。発送スケジュール、予約受付開始時期など、詳しく決まり次第町ホームページなどでお知らせします。令和5年春開始接種以前の接種券は使用できませんのでご注意ください。

	～令和5年5月7日	5月8日～9月19日	9月20日～
12歳以上の初回接種を完了している方 (追加接種)	令和4年秋開始接種 オミクロン株対応 2価ワクチン 1人1回	令和5年春開始接種 ・65歳以上の方 ・65歳未満で基礎疾患等を有する方 ・65歳未満で医療従事者等の方 オミクロン株対応2価ワクチン 1人1回 上記以外の方は接種対象外	令和5年秋開始接種 初回接種を完了したすべての方 オミクロン株XBB.1.5対応 1価ワクチンを使用予定。
5歳～11歳の初回接種を完了している方 (追加接種)	令和4年秋開始接種 オミクロン株対応 2価ワクチン 1人1回	令和5年春開始接種 基礎疾患等を有する方は追加で1回接種可能 9月19日まで接種可能	
生後6か月～4歳の初回接種を完了している方 (追加接種)	接種対象外		

## 新型コロナウイルスワクチン接種おまかせ予約を実施します(対象：65歳以上の方)

おまかせ予約は、65歳以上の接種を希望される方の予約を町が代わって行うものです。おまかせ予約を利用される場合には、日時・ワクチンの種類・接種医療機関の決定を町が行います。ご利用される方は、令和5年秋開始接種券と同封されているおまかせ予約申込はがきを町へご返送ください。

詳しくは、対象者にお送りするお知らせをご確認ください。

### 「おまかせ予約」の流れ

おまかせ予約申込はがきが届く (接種券と同封して送付します。)

おまかせ予約を利用する場合

申込期限までにおまかせ予約申込はがきを郵送する。

接種日や接種医療機関が記載された決定通知が届く。

決定通知に記載されている日時・接種医療機関で接種を受ける。

ご自身で予約をする場合

接種券を手元に準備する。

インターネット、コールセンターなどで予約する。

ご自身で予約した日時・接種医療機関で接種を受ける。

## 令和5年春開始接種および5歳～11歳の追加接種（令和4年秋開始接種） の実施期間が9月19日までとなりました

### ●令和5年春開始接種について

対 初回接種（1・2回目）を完了した方のうち、次の①～③のいずれかに該当する方

- ①65歳以上の方
- ②5歳～64歳の方で、基礎疾患等を有する方
- ③医療機関や高齢者・障がい者等の施設で従事する方

※5月8日～9月19日までの間に、上記対象の方が1人1回接種できます。また、令和5年春開始接種券の使用期間については令和5年8月31日までと印字してありますが、実施期間の変更に伴い、令和5年9月19日まで使用できます。

### ●5歳～11歳の追加接種（令和4年秋開始接種）について

対 5歳～11歳の初回接種を完了した方のうち、オミクロン株対応2価ワクチン接種をお済みでない方

※基礎疾患等を有する方で5月7日までにオミクロン株対応2価ワクチンを接種済みの方は、最終接種から3か月以上あけて、令和5年春開始接種期間中にさらに1回追加で接種できます。

## 初回接種（生後6か月以上）について

初回接種（生後6か月以上）の実施期間は、令和6年3月31日までとなっています。9月20日以降、初回接種のワクチンもXBB対応ワクチンになる予定です。町内医療機関での接種開始時期など、詳しく決まり次第町ホームページなどでお知らせします。

なお、乳幼児用の初回接種券の発行を希望される方は申請が必要です。詳しくは、町ホームページをご覧ください。

## 新型コロナワクチン接種の予約方法

- (1)インターネットでの予約（24時間受付）
- (2)電話での予約  
平日：9時～17時 土曜日：9時～13時  
☎797-8100
- (3)窓口での予約  
平日のみ：9時～17時

### 予約に関する注意事項

- ※(2)(3)は町コールセンターで受け付けます。
- ※電話や窓口での予約は、混雑状況によりお待ちいただく場合があります。
- ※接種医療機関での予約受付は行っていません。

問 **新型コロナワクチンに関する厚生労働省電話相談窓口**  
厚生労働省新型コロナワクチンコールセンター（多言語対応あり）  
☎0120-761-770  
（9時～21時、土日祝日可）

**重い副反応などの症状が現れたら**  
埼玉県新型コロナワクチン専門相談窓口  
☎0570-033-226  
（24時間対応、土日祝日可）

## ご存じですか？高齢者等見守りシールの 交付・GPS機器導入補助金

認知症などで行方不明になった場合、早期発見がとて重要です。町では、高齢者や障がい者などが住み慣れた地域で安心して生活できるよう取り組んでいます。

### ●高齢者等見守りシール交付事業

高齢者などの洋服や持ち物に貼ることができる、二次元コード付きのシール40枚を交付します。行方不明となった場合、発見者が洋服などに貼ってある二次元コードをスマートフォンなどで読み取ると、インターネット上の伝言板が表示され、行方不明者のご家族などとやり取りができるようになります。併せて、家族などには瞬時にメールが送信されます。

伝言板のやり取りでは、個人情報を開示することなく、「発見～保護～家族への引き渡し」までを迅速に行えます。



▲発見者から見た流れを動画で紹介しています。

### ●高齢者等GPS機器導入補助金

認知症などで、外出の際に見守りが必要な高齢者などに対して購入するGPS機器について、初期導入経費やその手数料を補助します。

補助金額▶上限7,000円（1人1回限り）

問・図 申請方法や対象者など詳しくは、いきいき長寿課☎2126へ

## 問 健康増進課（保健センター） ☎720-5000

「伊奈町保健事業のお知らせ」と併せてご覧ください。

内：内容 場：場所 対：対象 定：定員 持：持ち物 費：費用 申：申込み

### ♥子どもの予防接種 ※予防接種でご不明の点は、健康増進課（保健センター）にお問い合わせください。

- 各種予防接種については、「伊奈町保健事業のお知らせ」または町ホームページをご確認ください。
- 転入などで予診票をお持ちでない方は、母子手帳を必ずご持参のうえ、健康増進課（保健センター）にお越しください。
- 予防接種の際は、保護者の同伴が必要です。特別な理由で同伴できない場合は委任状が必要となりますので、健康増進課（保健センター）にお越しください。



### ♥母子保健 お母さんと赤ちゃんの健康のために

場 保健センター

名称	実施日	内容・対象・持ち物	受付時間	備考	
乳児健康診査	9/8(金)	対 令和5年5月生	13:10 ～13:50	申 当日直接会場へ ※対象児には個別通知します。	
	10/13(金)	対 令和5年6月生			
1歳6か月児健康診査	9/15(金)	対 令和4年2月生			
	10/20(金)	対 令和4年3月生			
3歳児健康診査	9/5(火)	対 令和2年4月生			持 母子手帳、 アンケート用紙、 尿、バスタオル
	10/3(火)	対 令和2年5月生			
乳児相談	9/8(金) 10/13(金)	内 身体計測、育児全般の相談 対 1歳未満の乳児 持 母子手帳、おむつ、バスタオル	予約制	申 前日まで予約受付 ※身体計測のみの方も同様。	
育児相談	9/15(金) 10/20(金)	内 身体計測、健康・育児・栄養などの相談 対 1歳以上の未就学児 持 母子手帳、おむつ、バスタオル			
幼児相談	9/29(金) 10/27(金)	内 発育・発達などの面で気になることの相談 対 1歳以上の未就学児 持 母子手帳			
両親学級	9/23(祝)	内 赤ちゃんの保育やお風呂の入れ方など 対 妊娠8～9か月で初めてお産される方とその夫またはパートナー 持 母子手帳、筆記用具	9:00 ～9:10	申 予約制 ※参加人数が上限に達した場合受付終了。	
母親学級	9/6(水) 9/13(水) 9/20(水)	内 出産までの健康管理と準備、乳児の保育の指導などを3回にわけて行います。 対 初めてお産される方 持 母子手帳	13:05 ～13:15	申 予約制	
妊婦歯科健診	9/20(水)	内 歯科医師による歯科健診 対 妊娠中の方 持 母子手帳	13:20 ～13:45	申 予約制 ※母親学級3日目と併用可。	



### 子どものスキンケア

今回は子どものスキンケア、特に3歳くらいまでのスキンケアについて、お話しします。

みずみずしく見える0～2歳児の肌ですが、実は大人よりも表面側の表皮がずっと薄いので、乾燥しやすいのです。また、皮脂（皮膚を保湿するためにかく成分）の量も少なく、このため皮膚のバリア機能も弱く、汚れや汗、強い日差し（紫外線）などの刺激ですぐに荒れたり、かぶれたりします。冬場や季節の変わり目は乾燥しやすいので、保湿クリームなどをこまめに塗って、水分や脂分を補いましょう。小さな円を描くように塗ると、ムラなく塗りやすくなります。

湿度が50%以下になると、皮膚の乾燥が始まると言われており、実は一年の多くの時期で肌は乾燥しやすいのです。加湿器を使用したり、洗濯物の室内干しなどで室内の湿度調節を行ってください。子どもは代謝がよく、汗をかきやすいため、いわゆる汗疹（あせも）がでやすいので衣類は通気性のよい物を選びましょう。

体の清潔のため入浴は必要ですが、強い石けんやボディソープで洗い過ぎると、かえって肌を乾燥させてしまいます。刺激の弱めの物（子ども用と書いてあります）を、少量でよく泡立ててから使用しましょう。特に荒れている時は、タオルを使わず手で優しく洗う程度で十分です。湿疹は軽い状態から対処した方が早くよくなるので、悪くなってからではなく、早めに対処したり、相談したりしてください。

〈提供：（一社）桶川北本伊奈地区医師会〉

### 小児の急病・けがに

●小児初期救急当番医  
（月～土曜日20時～22時、祝日除く）

平日の夜間にお子さんの急病・けがなどが発生した場合、桶川・北本・伊奈地区の当番医が診療します。  
※受診前に当番医療機関への電話連絡をお願いします。

☎ 上尾市東消防署伊奈分署 ☎722-8111



# 健康ガイド

## ♥成人保健 毎日の健康のために

場 保健センター

名称	実施日	内容・対象	受付時間	備考
健康相談	9/20(水) 10/18(水)	内 保健師・栄養士による血圧測定、健康・栄養相談など 対 町民の方	10:00 ～11:00	当日直接会場へ
こころの健康相談	9/27(水) 10/25(水)	内 相談員と保健師が、家族関係や職場での悩みなどの相談に応じます。 対 町民の方	予約制	相談時間は、お問い合わせください。

## + 休日当番医

診療時間 9時～17時

月日	医療機関名	診療種類	所在地	電話番号
9/3 (日)	伊奈病院	内/外	伊奈町	721-3692
	いけだファミリークリニック桶川	内/小	桶川市	788-1167
	ひらお内科クリニック	内/心内/神内	北本市	048-592-8861
9/10 (日)	ゆげクリニック	内/循	桶川市	777-3000
	埼玉県中央病院	内/外	桶川市	776-0022
	吉田医院	内	北本市	048-591-2200
9/17 (日)	伊奈病院	内/外	伊奈町	721-3692
	大谷記念病院	内	桶川市	728-2411
	my CLINIC マイ・クリニック	内/小/外	北本市	048-590-2211
9/18 (祝)	木村クリニック	内/心内/脳神/リハ	伊奈町	723-8884
	埼玉県中央病院	内/外	桶川市	776-0022
	ニツ家整形外科	整/リハ/リウ/内	北本市	048-590-3344
9/23 (祝)	埼玉県中央病院	内/外	桶川市	776-0022
	大野整形外科	整/リハ/リウ	桶川市	728-1611
	北本駅東口クリニック	内/呼内	北本市	048-593-0311
9/24 (日)	世沢整形外科	整/内/リハ	伊奈町	723-9191
	埼玉県中央病院	内/外	桶川市	776-0022
	林田内科医院	内/小/循/消/リハ	北本市	048-592-7711
10/1 (日)	伊奈病院	内/外	伊奈町	721-3692
	おかべ耳鼻咽喉科医院	耳	桶川市	772-3492
	北本中央クリニック	内/小/循内/消/呼/血内	北本市	048-591-2257

※受診の際は、各医療機関にお問い合わせください。  
 ※桶川北本伊奈地区で広域的に実施しています。  
 ※広報掲載の後、当番医の変更が生じる場合があります。各新聞の埼玉版休日当番医欄も参照のうえ、お出かけください。

## い～な！健康マイレージ対象事業

### 骨密度測定を実施します【事前予約制】

実施日	受付時間	定員
10月4日(水)	① 9時～9時30分	各15名
	② 9時30分～10時	
	③ 10時～10時30分	
	④ 10時30分～11時	
	⑤ 11時～11時30分	
	⑥ 11時30分～12時	
	⑦ 13時～13時30分	
	⑧ 13時30分～14時	
	⑨ 14時～14時30分	
	⑩ 14時30分～15時	
	⑪ 15時～15時30分	
	⑫ 15時30分～16時	

内 前腕部のX線照射による骨密度測定  
 場 保健センター  
 対 20歳以上の町民  
 費 500円  
 申 9月11日(月)から、健康増進課（保健センター）窓口または電話  
 ※妊娠中の方または昨年度に同一の測定をした方はご遠慮ください。  
 ※い～な！健康マイレージカードをお持ちの方はご持参ください。

## 埼玉県の救急電話相談・緊急医療機関案内 (24時間 365日)

大人や子どもの急な病気・けがに、看護師が電話で相談に応じ、お近くの診療可能な医療機関（精神科・歯科を除く）をご案内します。  
 ☎ # 7 1 1 9 または ☎ 0 4 8 - 8 2 4 - 4 1 9 9  
 （ダイヤル回線・IP電話・PHSをご利用の場合）

埼玉県医療機能情報提供システム 検索

医療機関や薬局の情報を検索できます。対応可能な疾患や手術実績もわかります。



## 埼玉県AI救急相談

AI（人工知能）を活用し、急な病気・けがの対処方法や医療機関への受診の必要性について、チャット形式のフリー入力でご相談に応じます。

- 利用者の相談内容に基づき、可能性のある症状をご案内します。
- 利用者が選択した症状の緊急度を判定します。
- 症状によっては、家庭での対処法を助言します。
- スマートフォンからの利用であれば、埼玉県救急電話相談 ☎ # 7 1 1 9 や 119 番への電話が可能です。

埼玉県AI救急相談 検索



## 就学時健康診断を実施します

来春、小学校への入学を予定しているお子さまに対し、入学前に健康診断を行います。通学区の小学校で健康診断を受けてください。

詳しくは、8月下旬に通知を郵送しましたので、ご確認ください。通知が届かない場合はお問い合わせください。

対 平成29年4月2日～平成30年4月1日生まれの未就学児

健診内容 ▶ 内科・歯科・耳鼻科・眼科・視力・聴力など

実施日 ▶ 小針小学校…10月2日(月)、小針北小学校…10月12日(水)、南小学校…10月16日(月)、小室小学校…10月20日(金)

受付時間 ▶ 12時30分～12時55分（16時ごろ終了予定）

※受付時間は変更になる場合があります。変更の際は、町ホームページに掲載します。

場 学校教育課 ☎ 2 5 3 1

## 「いきいき脳力教室」参加者募集 ～自分らしい生活を送るために～

最近、「物忘れが気になりはじめた」「人と話す機会が減った」「外に出るのがおっくうになった」などの経験はありませんか？外に出て、会話を楽しみながら脳を活性化させ、認知症を予防する教室が開講します。

簡単な読み書き計算などの教材を使用した、1回30分の教室です。個人に合わせて計算や音読をテンポよく行います。楽しく脳を鍛えましょう。

**日** 10月23日～令和6年2月19日の各月曜日①13時30分～14時②14時30分～15時（全13回）

※11月13日、12月11日、令和6年1月1日・8日、2月12日を除く。

※初回は①13時30分～14時30分②14時45分～15時45分。

**場** ゆめくる2階会議室

**対** おおむね65歳以上の町内在住の方で、ご自分で来所できる方

※なるべくすべての回に参加できる方。

**定** 各8名

**費** 無料

**申** 10月16日(月)までに、いきいき長寿課☎2124窓  
□または電話

### 「いきいき脳力教室」サポーター募集

脳の活性化につながる簡単な計算や音読などをしながら、高齢者が交流する教室です。一緒に楽しみながらお手伝いしていただける方を募集します。(事前研修あり)

**日** 10月23日～令和6年2月19日までの各月曜日  
13時～16時（全13回）

※11月13日、12月11日、令和6年1月1日・8日、2月12日を除く。

※事前研修が、10月16日(月)13時～16時にあります。

**場** ゆめくる2階会議室

**対** ・サポーター活動ができる元気な町民で、高齢者の心身の健康増進に理解のある方  
・週に1回3時間程度、サポーター活動が可能な方

**定** 7名程度（先着順）

※ローテーションにより、1回4名の参加となります。

**謝礼**▶1回1,000円（町内共通お買物券）

**申** 10月10日(火)までに、いきいき長寿課☎2124窓  
□または電話

## 健康ウォーキング教室

要事前予約

総合センターを発着点とした町内のコースを歩き、ウォーキングの楽しさ・手軽さを体験しましょう。正しい靴の履き方や効果的なウォーキングに関する講義、実地ウォーキングを開催します。

開催日	コース	定員
①10月11日(水)	日本薬科大学コース（約4km・学内見学あり）	各20名 （先着順）
②11月8日(水)	バラ園コース（約7km）	

※集合場所は、両日とも総合センター2階多目的ホール（9時～9時10分受付）

※小雨決行。荒天の場合は、多目的ホールでウォーキング講座を実施します。

**対** 町内在住の方

**持** タオル、飲み物、い～な！健康マイレージカード（お持ちの方のみ）

**費** 無料

**申** 9月13日(水)から、健康増進課窓口または電話

※①②どちらかをお申し込みください。

※動きやすい服装と履き慣れた靴でお越しください。

**問** 健康増進課（保健センター）☎720-5000





# 各種無料相談

日…日時 場…場所 定…定員 受…受付場所 問…問合せ

## 弁護士による法律相談 ※要事前予約

契約、相続、交通事故の損害賠償、訴訟の手続きなどの相談に応じます。

日 ① 8日(金)13時～15時30分  
② 22日(金)13時30分～16時30分  
※相談は一人30分まで。

定 ① 5名② 6名 (いずれも先着順)  
※各相談日の2週間前から予約受付。  
受・問 住民相談室 2213

## 全国一斉司法書士法律相談会

相続や遺言、不動産登記、会社登記、少額民事裁判、成年後見などについて、司法書士が相談に応じます。

日 10月4日(火)13時～16時  
場 伊奈町役場 3階第1会議室  
問 埼玉司法書士会上尾支部 田村  
708-3341

## 女性のための女性司法書士による電話相談会

相続や遺言、登記、成年後見などについて司法書士が相談に応じます。

日 9日(土)10時～16時  
相談電話番号 048-872-8055 (相談会当日のみ通話可能)  
問 埼玉司法書士会事務局  
863-7861

## 行政書士相談

会社設立、農地転用、各種許認可、申請、紛争のおそれのない遺言書や遺産分割協議書作成の手続きなどの相談に応じます。

日 20日(火)13時～16時  
受・問 住民相談室 2213

## 土地家屋調査士相談 ※要事前予約

土地家屋調査士が、土地の境界や測量、分筆、合筆などの相談に応じます。

受・問 住民相談室 2213

## 住宅リフォーム相談 ※要事前予約

建築士が、住宅リフォーム対策の相談に応じます。

受・問 住民相談室 2213

## 行政相談

行政相談委員が、行政の業務に関する要望や苦情などの相談に応じます。

日 19日(火)10時～12時  
受・問 住民相談室 2213

## 消費生活相談

消費生活相談員が、消費生活に関する消費者と事業者間のトラブルについて相談に応じます。「商品やサービスの契約で事業者とトラブルになった」「製品を使ってけがをした」などのお困りごとがありましたら、消費生活相談をご利用ください。

日 毎週月～木曜日(祝日除く)  
10時～12時、13時～15時  
相談電話番号(局番なし) 188  
問 元気まちづくり課 2234

## 人権相談

人権擁護委員が、生活上のトラブルやもめごと、さまざまな悩みなどの相談に応じます。

日 20日(火)9時～12時  
場 伊奈中央会館  
受・問 人権推進課 2241

## 女性相談

※予約優先

専門の女性相談員が、DV・離婚問題や生活面の不安なことなど、女性の抱えるさまざまな悩みや不安と一緒に考え、解決する方法を探します。

日 12日(火)・26日(火)10時～12時、13時～14時  
※相談は一人50分まで。  
受・問 人権推進課 2241

## 暴力団被害相談

※要事前予約

上尾警察署員が、暴力団員などによる不当な行為でお困りの方の相談に応じます。

問 危機管理課 2283

## ふくし総合相談窓口

福祉全般に関する心配ごとや悩みごとの相談に応じます。

日 毎週月～金曜日 9時～17時(祝日除く)

場 ふれあい福祉センター  
問 伊奈町社会福祉協議会  
722-5498

## 地域包括支援センター土曜日相談

高齢の方の介護・福祉・健康・生活などの相談に応じます。平日の通常相談と併せてご利用ください。

日 ① 9日(土)9時～13時  
② 16日(土)10時～14時  
場 ①パブリックルーム(ウニクス伊奈2階) ②伊奈町南部地域包括支援センター  
問 ①伊奈町地域包括支援センター  
720-5656  
②伊奈町南部地域包括支援センター  
795-4900

## 創業相談

これから開業・独立を検討している方や将来起業(創業)しようとお考えの方の相談に応じます。

日 8時30分～17時15分(土日祝日休)  
場 伊奈町商工会館  
問 伊奈町商工会 722-3751

## 不動産相談会

不動産鑑定士が、不動産の価格などの相談に応じます。

日 10月7日(土)10時～16時  
場 大宮会場(ソニックシティビル8階会議室809)、熊谷会場(八木橋百貨店1階正面入口)  
問 (公社)埼玉県不動産鑑定士協会  
789-6000



## 空き巣被害が多発しています！

～在宅中でも油断厳禁～

5月末現在、上尾署管内の刑法犯認知件数は昨年の1.4倍に増えています。

増加率の最も高いのは空き巣や忍込みなどの侵入盗で、昨年の約2.7倍にもなり、留守中の被害の他、自宅で就寝中に被害に遭うケースが約4倍になっています。

ゴミ捨てなどの少しの時間でも戸締りをする、網戸にしたまま就寝しないなど、被害に遭わない環境づくりが重要です。

問 上尾警察署 773-0110



## 振り込め詐欺

上尾警察署管内 令和5年1～7月

緊急対策

発生状況 **31件** 約 **3,670万円**  
(うち、伊奈町内発生件数7件 約1,385万円)

※上尾警察署調べ、被害件数・金額は暫定数



## 振り込め詐欺の撲滅をめざして!

あなたを騙す振り込め詐欺の3大キーフレーズ

会話の中でこの言葉が出たら要注意!  
「おかしい?」と思ったら「110番通報」または上尾警察署 773-0110に通報しましょう。

## お知らせ

### マイナンバーカード

#### 休日・夜間交付(予約制)

仕事などで平日や日中に受け取りができない方を対象に行います。交付実施日までの開庁時間内に、住民課に電話で事前予約をお願いします。

休日交付日：10月15日(日)8時

30分〜12時(11時30分最終受付)、夜間交付日：10月26日(休)17時30分〜20時(19時30分最終受付)

#### 交付場所▼住民課

**必要書類**▼交付通知書(はがき)、本人確認書類、通知カードなど

※必要書類は申請者により異なります。詳しくは、電話予約時にご案内します。

※マイナンバーカード交付以外の業務は行いません。

※日程が変更となる場合がありますので、町ホームページをご確認ください。

☎ 住民課内 2115

### 証明書コンビニ交付サービスを停止します

証明書コンビニ交付サービスシステムメンテナンスのため

め、全国のコンビニに設置しているマルチコピー機で「住民票の写し」「印鑑登録証明書」の交付ができません。

停止日▼9月13日(水)終日

証明書などが必要な方は、住民課・けんかつ出張所・ゆめくる出張所の窓口をご利用ください。ご迷惑をおかけしますが、ご理解とご協力をお願いします。

☎ 住民課内 2111

### 大宮年金事務所からのお知らせ

年金の相談や請求手続きは、待ち時間の少ない予約相談をご利用ください。予約は、相談希望日の1か月前から前日まで受け付けています。申し込みの際は、基礎年金番号がわかるもの(年金手帳や年金証書など)をご用意ください。

☎ 大宮年金事務所内 652-33399 または日本年金機構予約受付専用電話 ☎ 0570-00514890へ

### 重度心身障害者医療費受給者証の更新

令和5年10月以降も引き続き対象となる方へ、9月下旬に新しい受給者証を送付しま

す。古い受給者証は、処分するか保険医療課にご返却ください。

### 心身障害児通園施設(令和5年11月入所)の入所申込

心身障害児通園施設とは、心身に障がいのある未就学児童(2〜5歳児)を療育するための通園施設です。

受付期間▼9月19日(火)〜29日(金)(土日除く)

**必要書類**▼①通園(利用許可)申請書②障害者手帳の写しまたは医師などの診断書もしくは意見書③家庭の状況・生育歴④現在の様子⑤入所希望調書

※①③④⑤は様式あり。子育て支援課窓口で配布。

**注意事項**▼申込時に通園施設に空きがない場合があります。

☎ 子育て支援課内 2128

### 「子どもの権利条約」について

1989年に「子どもの権利条約(児童の権利に関する条約)」が国連で採択され、1994年に日本も批准しました。条約には、大きく4つ

## 下水道事業受益者負担金納期のお知らせ

### 第2期納期限

# 10月2日(月)

☎ 上下水道課 ☎ 721-5555

## 広告

高年齢者を大切にすることを育てましょう

☎ 人権推進課内 2241

詳しくは、日本ユニセフ協会ホームページをご覧ください。



の権利があげられています。○生きる権利：すべての子どもが守られる権利です。○育つ権利：心も体も豊かに育つ権利です。○守られる権利：自分を守る権利・守られる権利です。いじめや体罰、暴力やつらい労働から守られます。○参加する権利：地域や社会に参加し、自分の意見や考えを自由に表現できる権利です。

**商工葬祭**

年中無休 24時間対応 霊安室完備

真心こめたぬくもりある  
優しい葬儀を  
ご提供させていただきます

伊奈町商工会提携

式場葬壇

〒362-0809 埼玉県北足立郡伊奈町中央5丁目333番地

https://www.shoukousasai.co.jp/ 商工葬祭 検索

**0120-455-175** ☎ **048-720-1971**

## 事前に防災情報を取得できる方法を知っておこう!

☎ 危機管理課 2282

### 災害時の情報伝達



防災行政無線や広報車で情報を周知するとともに、町登録制緊急情報メールおよび町ホームページなどでも併せて情報を掲載します。テレビやラジオなどの最新情報と併せて確認し、慌てず、落ち着いて行動しましょう。

#### ○自動電話応答システム

防災行政無線から放送した内容を聞き逃したときや、内容を再度確認したい場合に電話で確認できます。ただし、放送が流れた後、24時間が経過した情報については自動で消去されますので、ご了承ください。

☎ 専用電話番号 721-1980 ※通話料金は有料

#### ○登録制緊急情報メール

携帯電話やパソコンなどにメールを配信します。  
 〈登録方法〉

- ①登録用アドレス [ina.anzen@mpme.jp](mailto:ina.anzen@mpme.jp) または二次元コードから空メールを送信。
- ②届いた返信メールに記載された登録用URL にアクセスし、必要事項を入力。



※迷惑メール対策などで、受信拒否設定をしている場合は「@mpme.jp」と「@town.saitama-ina.lg.jp」を登録し、受信できるようにしてください。

- ③登録が完了した旨のメールが届いたら、登録完了!

### 伊奈町防災マップ

このマップは、「洪水ハザードマップ」「地震における揺れやすさマップ」「地震における地域の危険度マップ」から構成されており、避難所や避難場所を確認することができます。ぜひ、ご活用ください。

ご確認ください!



私たちが生活していくうえで

### 9月10日は下水道の日

#### ☎ 人権推進課 2241

を尊重し、自分らしく生きる「社会」の実現のため、さまざまな人権課題の解決に向けて取り組んでいます。社会の高齢化に伴い、高齢者への身体的・心理的虐待や介護放棄、財産面の権利侵害などの人権問題が生じています。高齢者が、住み慣れた家庭や地域で安心して心豊かに過ごせるよう、地域全体で見守る社会を実現することが大切です。

法律で義務付けられています。

#### ●下水道への接続はお早めに

公共下水道の供用開始区域では、台所や浴室などの排水は、排水設備を設置して、速やかに下水道に接続する必要があります。

で欠かせない水。一度使った水は、汚水として捨てられています。この汚水が川や海を汚し、私たちの生活環境そのものを悪化させています。下水道は、これらの汚水を1か所に集め、汚水処理場できれいな水にして川や海に帰すことで、美しい自然を守り、快適な生活環境をつくり出すという大きな役割を担っています。

いる場合は、保守点検、清掃、

#### 浄化槽の維持管理について

浄化槽を管理(使用)している場合は、保守点検、清掃、

●点検商法にご注意  
 最近、宅地内の「汚水ますの点検」などといい、排水管の清掃などを強要する業者がいるようです。町では、みなさんのご家庭に直接業者を訪問させ、点検や清掃作業を勧めることは行っていません。不審に思った場合は、お問い合わせください。  
 ☎ 上下水道課 721-1555

#### ☎ 環境対策課 2253

法定検査の3つの維持管理が浄化槽法で義務付けられています。浄化槽の必要な維持管理を実施しましょう。  
 ※令和2年10月1日から「浄化槽維持管理一括契約制度」が導入されました。詳しくは、町ホームページをご確認ください。

●保守点検▼浄化槽の点検、調整や修理(浄化槽の処理方式や規模によって定められた回数を実施)  
 ※保守点検を行う際は、埼玉県知事の登録を受けた浄化槽保守点検業者に依頼してください。

●清掃▼浄化槽内に生じた汚泥の引き抜きや調整、機器類の洗浄(年1回以上)  
 ※清掃を行う際は、伊奈町長の許可を受けた浄化槽清掃業者に依頼してください。

●法定検査▼保守点検・清掃が適正に行われているか、放流水の水質は良好であるかなど(年1回)  
 ※検査を行う際は、埼玉県知事が指定した検査機関(一社)埼玉県環境検査研究会 ☎7818700に依頼してください。

## 広告

### うちの子「結婚」しないのかしら?

独身のお子様の結婚相談承ります



お子様の結婚に関するお悩み、プロの仲人がお答えします。

まずはお気軽に仲人にご相談下さい

☎ 048-640-1001

結婚相談所 ムスベル

## 鈴木庭工房

庭木のお手入れ・草刈り  
 小規模工事・その他色々

庭木剪定 / 1本3000円~

お気軽にご相談ください。  
 TEL 090-6181-1394 (担当:鈴木)

埼玉県北足立郡伊奈町小室 2139-6

ご相談・見積無料

過去の施工例載ってます

## シラコバト基金（シラコバト長寿社会福祉基金）へのご寄附のお願い

シラコバト基金は、誰もが安心して暮らせる地域社会を実現するため、県が設置している基金です。皆さまからの温かなご寄附に支えられています。お寄せいただいた寄附金をNPO法人などが行う地域福祉活動への支援、ボランティア活動への支援、障がいのある人の生活をサポートする事業への支援に活用しています。

● 埼玉県福祉政策課 830-13223 または 社会福祉課 2136

## 秋の全国交通安全運動 9月21日(木)～30日(土)

伊奈町・上尾市・桶川市重点目標「自転車乗用中の交通事故防止および利用マナーの向上」

○子どもや高齢者の交通事故を防止するため、ドライバーのみなさんは、スピードを落とす、ゆとりを持った距離をとるなど、思いやりのある運転を心がけましょう。

○夕暮れ時や夜間時に自転車を運転する方は、反射材を身

に付け、明るく目立つ色の衣服を着用しましょう。また、早めにライトを点灯し、スピードを抑えて運転しましょう。

○シートベルトは、車に乗る方全員が着用しましょう。また、ドライバーのみなさんは、同乗者が正しくシートベルトを着用していることを必ず確認しましょう。

○ドライバーのみなさんは、飲酒運転や運転中におけるスマートフォンの使用は絶対にやめましょう。

○自転車などを乗るときは自分自身を守るためにヘルメットを着用しましょう。

● 危機管理課 2283

## 9月9日は「救急の日」 救急車の適正利用にご協力を

令和4年の救急車出動件数は2,159件と過去最高となっています。出動した事案の中には「自分で行く」とタクシー代がかかる」などの理由で、明らかに緊急性が低いものもあります。119番に迷ったときは相談窓口を活用するなど、限りある救急車を有効に活用し、尊い命を救うため、適正な救急車の利用に

ご理解とご協力をお願いします。

● 埼玉県救急電話相談 7-119 または 048-182-414199 (ダイヤル回線・IP電話・PHS・都県境の地域から)

詳しくは、消防本部ホームページをご覧ください。

● 上尾市消防本部警防課 775-11312



## ガス機器による火災やガス事故の防止

都市ガスやプロパンガスは、取り扱いを誤ると火災・爆発・不完全燃焼などから起こる一酸化炭素中毒など、恐ろしい事故につながります。ガス機器を取り扱うときは、次のことに注意して火災や事故を防ぎましょう。

○機器の取扱説明書をよく読んで正しく取り扱う。

○十分に換気する。

○ガス漏れ時は元栓を閉め、換気扇などのスイッチには触れず、窓を開けて空気を入れ換える。また、直ちに専門業者に相談する。

○地震が発生したときは慌てずに火を消し、元栓を閉める。大きな地震のときは、まず身

7月中の町内交通事故	
発生件数	69件 (458件)
人身事故	7件 (59件)
物損事故	62件 (399件)
死者	0人 (0人)
負傷者	8人 (63人)

※( )内は、令和5年1月～7月の累計  
※件数・人数は暫定数。

思いやる 心ひとつで 事故はゼロ

## 開催します

### 救命講習会

#### ①上級救命講習

成人、小児、乳児に対する心肺蘇生法、自動体外式除細動器(AED)の使用方法、搬送法、応急手当など

● 10月8日(日)9時～17時

## 広告



日本薬科大学  
NIHON PHARMACEUTICAL UNIVERSITY  
〒362-0806 伊奈町小室10281  
0120-71-2293

薬学科(6年制) 医療ビジネス薬科学科(4年制)

外構工事・墓石工事  
1968年創業

とう せい  
有限会社 東成

TEL 048-722-3020 FAX 048-722-7621  
伊奈町大字小室5506-2 (いな穂街道沿い)

# シニア向け スマホ 教室



スマートフォンの基礎的な操作方法からステップアップした内容まで、2日間かけて受講するステップアップ型講座を開催します。

**内容** 電源の入れ方・入力ボタンの操作方法、電話のかけ方、カメラの使い方、インターネットの使い方、地図アプリの使い方、SNS・コミュニケーションアプリの使用方法、マイナンバーカード申請方法

**日程** 10月26日(木)・27日(金) 9時45分～14時30分

※昼休憩あり。

**会場** 役場3階第1会議室

**対象** 町内在住の65歳以上の方で、2日間すべての講座に参加できる方

**定員** 8名

※申込多数の場合抽選。

**持ち物** 自身のスマートフォン、筆記用具、昼食

**申込み** 9月14日(木)までに、いきいき長寿課 ☎2126 窓口または電話

**② 普通救命講習Ⅰ**  
**内容** 成人に対する心肺蘇生法、自動体外式除細動器(AED)の使用方法など  
**日程** 10月21日(土) 9時～12時  
**共通事項**  
**会場** 上尾市消防本部(上尾市上尾村537)  
**対象** 伊奈町・上尾市に在住・在勤・在学の中学生以上  
**定員** 各15名(申込多数の場合抽選)  
**申込み** ①9月19日(火)～25日(月)(必着) ②10月3日(火)～9日(必着) に、上尾市電子申請・届出サービスから申込。または往復はがきに講習日・住所・氏名(ふりがな)・年齢・電話番号(在勤の方は勤務先名・在学の方は学校名も)を記入し、〒362-100

**卓球教室**  
 初めての方から経験者まで、お気軽にご参加ください。  
**日程** 9月15日～10月20日の各金曜日 18時30分～20時30分(全6回)  
**会場** ゆめくる体育室



**対象** 町内在住・在勤・在学で小学3年生以上の方  
**定員** 30名  
 ※申込多数の場合は、過去の参加状況などを考慮し抽選。  
**会場** 体育館シユーズ、タオル飲み物  
 ※無料貸しラケットあり。用具を購入する際は、教室指導者にご相談ください。  
 ※運動のできる服装でお越しください。  
**費用** 300円(保険代)  
**申込み** 9月6日(水)(必着) までに、往復はがきに住所・氏名・年齢・電話番号をご記入のうえ、生涯学習課「卓球教室」係に郵送または町ホームページから申込み  
**問い合わせ** 生涯学習課 ☎2544



13 上尾市上尾村537 上尾市東消防署管理課 ☎775-11310



## 第100回町民バドミントン大会

**日程** 10月15日(日) 9時～  
**会場** ゆめくる体育室

**費用** 1,000円(当日徴収)  
**試合方法**▶参加ペア数により決定

**表彰**▶1位～5位まで表彰、1位～3位には賞状

**申込み** 9月22日(金)までに、生涯学習課へ(連盟登録者は各クラブを通して申込)

**主催**▶町バドミントン連盟  
**問い合わせ** 齋藤 ☎723-2286

## 町テニス選手権大会

**日程** ①シングルの部：10月15日(日) ②ダブルスの部：10月22日(日)  
**※予備日**：10月29日(日)  
**※8時30分までに丸山テニスコートに集合し、受け付けをしてください。**

**会場** 丸山テニスコート、町制施行記念公園テニスコート

**種目**▶一般：シングルの部、ダブルスの部  
**男子Aクラス**・Bクラス・シニア(60歳以上)・女子一般・シニア(60歳以上)

※A・Bクラスの選択は自己申告とします。ただし、前3年間にBクラスで入賞された

## 広告

地元のニーズにお応えします。

**土木建築**  
売買・賃貸・土地活用  
暮らしのトータルサポート

**浄化槽清掃**  
機能訓練をメインとする  
半日型サービス「リハ専」

**介護**

**不動産**  
良質な生活空間の構築  
安心・安全で快適な暮らし

**浄化槽清掃**  
一般家庭から工事現場まで  
きめ細やかな清掃

**株式会社 東栄**  
 〒362-0803 北足立郡伊奈町大字大針 320 番地  
 TEL 721-5921 FAX 722-9424

方はAクラスとします。  
**参加資格**▶町内在住・在勤の方、協会会員  
**費用** ①②ともに1,500円(協会会員1,000円)  
**表彰**▶優勝した方には選手権杯・賞状・記念品、準優勝・3位の方には賞状・記念品、全員に参加賞  
 ※参加人数により変更となる場合があります。  
**申込み** 10月4日(水)までに、生涯学習課へ(協会会員は、各クラブを通して申込)  
**主催**▶町テニス協会  
**問い合わせ** 町テニス協会 ☎7214369

## 伊奈町二十歳の集い

☎ 令和6年1月8日(祝)  
1回目：11時～(主に伊奈中  
学校区および南中学校区に在  
住の方)

2回目：14時～(主に小針中  
学校区に在住の方)

※開始30分前～受付。

☎ 総合センター

☎ 平成15年4月2日～平成  
16年4月1日生まれで町内に  
住民票がある方

※転出された方でも参加でき  
ますので、ご連絡ください。  
☎ 生涯学習課 2541

## 保育士就職フェア



## ●川越会場

☎ 9月19日(火)13時～16時

☎ ウェスタ川越1階多目的  
ホール(川越市新宿町1-17  
1-17)

## ●大宮会場

☎ 9月30日(土)13時～16時

☎ ソニックシティビル地下  
第2展示場・第3展示場・第  
4展示場(さいたま市大宮区  
桜木町1-7-5)

※開始・終了時刻は変更にな  
る場合があります。詳しくは、  
埼玉県ホームページ「保育士  
に関する情報」をご覧ください。  
☎ 埼玉県少子政策課 83  
013349

## 保育・介護work f es 埼玉2023

☎ 9月21日(木)13時～16時

☎ ソニックシティビル第1  
展示場・第5展示場(さいたま  
市大宮区桜木町1-7-5)

※開始・終了時刻は変更にな  
る場合があります。詳しくは、  
埼玉労働局ホームページ「イ  
ベント情報」をご覧ください。  
☎ 埼玉県労働局職業安定課  
60016208

## 第2回介護者学習交流会

☎ 腸内環境についての講義、  
リフレッシュチャエアヨガ

☎ 9月25日(月)10時～11時30  
分

☎ ゆめくる

※交通手段のない方はご相談  
ください。  
☎ 40歳以上の方の介護をし  
ている方または介護をした経  
験がある方(介護をしている方  
または介護を受けている方

が町内在住)

☎ 25名(先着順)

☎ 伊奈町地域包括支援センター  
72015656または南  
部地域包括支援センター 7  
9514900へ

## 子どもの居場所フェア埼玉



子どもの居場所について県  
民の認知を広めるとともに、  
子どもの居場所活動を支える  
企業・団体などの支援の輪が  
広がるきっかけづくりの場  
です。

☎ 9月30日(土)・10月1日(日)

☎ 大宮ソニックシティ  
☎ 埼玉県少子政策課 83  
013348

## 医療事務講座・調剤薬局 事務講座

☎ 10月開講

☎ 埼玉県会館ほか  
☎ 県内在住のひとり親(受  
講条件あり)

☎ 教科書代  
※詳しくは、(公財)埼玉県

## 広告

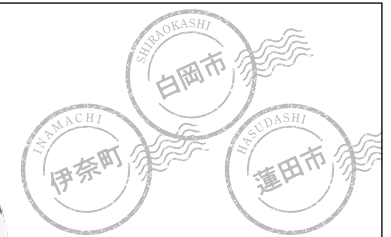
地元で働きたい方必見!

商工会がお届けする

地域密着型求人サイト!



商工会 Recruitment Navi  
求人ナビ



商工会合同求人サイト

9月14日[木]  
スタート!!



<https://www.shokokai-kyujin-ish.jp>  
埼玉県小規模事業者経営支援事業費補助金企画提案事業【重点テーマ型】

伊奈町商工会

埼玉県北足立郡伊奈町中央 4-401 TEL.048-722-3751 FAX.048-721-3366

## パソコン寺子屋・別館

ワード・エクセル・電子メールに関することなど、パソコンの疑問・相談を受け付けます。

### ●パソコン寺子屋

因 エクセル (セル・図形・テキストボックス)

日 10月15日(日)13時30分～16時30分

場 ゆめくる2階視聴覚室

### ●パソコン寺子屋別館

因 エクセル2回目 (出題形式で回答)

日 10月8日(日)・22日(日)13時30分～16時30分

場 パブリックルーム (ユニクス伊奈2階)

### 《共通事項》

因 町内在住・在勤・在学の成人

定 20名 (申込多数の場合抽選)

持 パソコン (ワード・エクセルがインストールされているもの)、筆記用具

申 9月13日(水)までに、必要事項 (住所・氏名・電話番号・参加希望日・参加経験の有無) をご記入のうえ、次の方法で申込。町ホームページからも申込可▼

往復はがきの場合▶往信用はがきに上記必要事項を、返信用はがきに住所・氏名をご記入のうえ、「〒362-8517 伊奈町中央四丁目355番地 パソコン寺子屋事務局 (生涯学習課)」へ。

メールの場合▶件名を「パソコン寺子屋・別館申込」とし、メール本文に上記必要事項を記載のうえ、「b2003-01@town.saitama-ina.lg.jp」へ。

※町外在住の方は、学校名・勤務先をご記入ください。

※個別に質問がある場合は、往信用はがきまたはメール本文にご記入ください。

※参加の可否は、返信用はがきまたはメールでご連絡します。9月25日(月)までに連絡がない場合は、電話でお問い合わせください。

問 生涯学習課 ☎2542



### 人権学びのひろば

ひとり親福祉連合会ホームページをご覧ください。

申・問 9月14日(木)までに、(公財)埼玉県ひとり親福祉連合会 ☎82211951へ

### 下水道排水設備工事責任技術者共通試験

場 伊奈中央会館 20名 (先着順)

定・問 9月14日(木)までに、伊奈中央会館 ☎72114964へ

日 11月26日(日)

場 聖学院大学 (上尾市戸崎1-1)

因 次のいずれかに該当する方

① 高等学校の土木工学科またはこれに相当する課程を修了

して卒業した方

② 高等学校を卒業した方で、排水設備工事などの設計または施工に関し、1年以上の実務経験を有する方

③ 排水設備工事などの設計または施工に関し、2年以上の実務経験を有する方

④ 右記①～③に準ずる方

費 10,000円

申 9月29日(金) (必着) までに郵送

※詳しくは、受験案内をご覧ください。

問 上下水道課 ☎7211555

## 広告

**小さなお庭OK!**  
若さあふれる有資格者の“プロ”が対応!

**庭木1本から剪定!大歓迎!!**

**安心定額制!お見積もり無料!**  
料金一例:3m未満の木剪定1本3,300円(税込)!!

**(株)大和グリーン**  
伊奈・上尾支店  
伊奈町小針新宿571-5  
☎0120-187-394

広報いな 読者限定  
すべての作業料金から  
**10%引き**  
さらに10・11月作業  
**+10%引き**

**フロア** ハンディキャップのある方もご応募ください。

**年間120日お休みです。**  
退職者が少なく働きやすい環境です。

**グループホーム**  
メディカルフロア蓮田/蓮田川島

介護職 1フロアたった9名の介護です。

正 月給 **219,000円**～  
【時間】7:00～16:00・9:00～18:00・10:00～19:00・16:00～翌10:00  
通常介護時 入浴介護時  
パ 時給 **1,020円～1,230円**～  
【時間】7:00～16:00・9:00～18:00・10:00～19:00 ※日数等応相談

夜勤専従介護職 たったの10～11夜勤

正 月給 **217,000円**～  
【時間】16:00～翌10:00・10～11夜勤/月  
パ 1夜勤 **19,480円**～  
【時間】16:00～翌10:00 ※Wワーク可

ショートステイ  
フロア岩槻仲町

介護職

正 月給 **247,000円**～  
【時間】7:00～16:00・9:00～18:00・10:00～19:00・16:00～翌10:00

夜勤専従介護職 たったの10～11夜勤

正 月給 **222,000円**～  
【時間】16:00～翌10:00・10～11夜勤/月

介護付有料老人ホーム  
メディカルフロア蓮田

看護職 経験5年以上の方大歓迎

正 月給 **338,000円**～  
【時間】9:00～18:00・16:50～翌9:20

パ 時給 **1,800円**  
【時間】9:00～18:00 ※日数等応相談

介護職 通常介護時 入浴介護時 大幅UP

パ 時給 **1,020円～1,300円**～  
【時間】7:00～16:00・9:00～18:00・10:00～19:00

詳細はお気軽にお問い合わせください。

採用係受付 月～金(祝祭日除く) 9:00～18:00 ☎0120-26-8117

【運営会社・履歴書送付先】株式会社関東メディカル・ケア 〒339-0054 さいたま市岩槻区仲町1-12-27

**埼玉県LGBTQ県民講座**  
 ～あなたもアライ(A-L-L-Y)に～オンライン配信中

LGBTQ(性的マイノリティ)について、基礎知識や相談されたときの対応など、当事者の声も交えてわかりやすく説明しています。

令和6年3月15日(金)まで  
 (事前申込不要・受講無料)

**視聴方法**▶YouTube埼玉県公式チャンネル(サイトマどうが)

五十嵐ゆり氏(NPO法人プライドハウス東京共同代表)

埼玉県人権・男女共同参画課 83012927



**募集します**

**放課後児童クラブ支援員・補助員**

放課後などに保護者がいない家庭の児童をお預かりし、健全育成を図るために、遊び

などを通じてさまざまな指導を行う学童保育の仕事です。  
**勤務時間**▶原則平日14時～18時30分、土曜および夏・冬・春休み期間中は7時30分～13時・13時～18時30分(半日交代勤務)

※週3日～応相談。  
**休日**▶日曜、祝日、有給休暇、夏季休暇

**勤務地**▶町立小学校敷地内の各児童クラブ  
 ※配属は応募状況によりです。

**応募資格**▶①保育士、幼稚園・小・中・高校教諭などの資格を有する方、または児童クラブなどでの勤務経験が2年以上ある方②資格不問・未経験者歓迎

**募集人員**▶①②ともに若干名

**報酬**▶①非常勤支援員：時給1,190円②補助員：時給1,035円

③・④ 子育て支援課内2160

**会計年度任用職員(保育士)**

**業務内容**▶保育業務全般

**任期**▶令和6年3月31日まで

**勤務時間**▶13時～17時30分

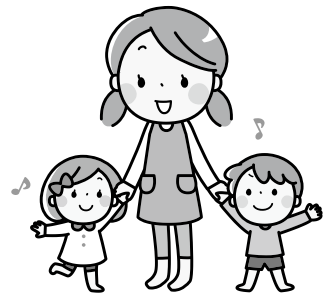
※週4日～応相談。

**勤務地**▶北保育所

**応募資格**▶保育士資格

**募集人員**▶1名

**報酬**▶時給1,079円  
 ③・④ 北保育所 72813258



**上尾、桶川、伊奈衛生組合(地方公共団体)職員**

令和6年4月採用予定の職員を次のとおり募集します。

**第1次試験**▶10月29日(日)

**試験会場**▶桶川東公民館(桶川市末広2-18-19)

**職種**▶採用予定数▶一般事務職、技術職(電気)：若干名

**受験資格**▶次のすべてに該当する方

・学校教育法に定める高等学校以上を卒業または卒業見込みの方で、昭和63年4月2日～平成16年4月1日生まれの方

・日本国籍を有する方

・電気の専門課程を専攻した方または電気主任技術士の資格を有する方、または資格取得見込みの方(技術職のみ)

③ 9月1日(金)～22日(金)に、

郵送(必着)または持参(平日8時30分～17時15分)  
 ※採用案内は、衛生組合ホームページからダウンロードできます。

上尾、桶川、伊奈衛生組合 72816071

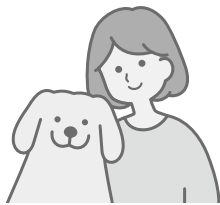
**令和5年度彩の国埼玉環境大賞の候補者**

環境保全などに取り組み個人、団体やSDGsの達成に向けた取り組みを行っている事業者を埼玉県知事が表彰します。

応募資格など詳しくは、埼玉県ホームページをご覧ください。

③・④ 埼玉県環境政策課 83013019

**彩の国動物愛護推進員**



埼玉県では、犬や猫など動物の愛護や正しい飼い方について理解を深めるため、ボランティアとして積極的・自主的に活動を行っていただく動物愛護推進員を募集します。

**募集期間**▶9月1日(金)～11月30日(木)

**募集人数**▶約30名

詳しくは、埼玉県ホームページをご覧ください。

④ 埼玉県生活衛生課 83013612

**令和6年度「こどもまんなか児童福祉週間」の標語**

こどもの日から1週間を「こどもまんなか児童福祉週間」(5月5日～11日)と定め、児童福祉の理念の普及啓発のための各種行事を行っています。

子どもたちを応援する標語や、未来に向けての子どもたちからのメッセージとなる標語を募集します。

**募集期間**▶9月30日(土)(消印有効)まで

**主催**▶こども家庭庁・(社福)全国社会福祉協議会・(公財)児童育成協会

応募方法など詳しくは、(公財)児童育成協会のホームページをご覧ください。

④ (公財)児童育成協会 031535711174



伊奈町民の皆様へ 納得のいく送り方・送られ方を形にします!



新生活様式のお葬式



価格安心な 上尾伊奈斎場つつじ苑 [公営斎場]

ワンデー (一日葬) 町民葬プラン

税込み 価格

230,000円



家族葬・小規模葬の専門社ならではの料金とノウハウで 心に残るお見送りを



上記プランに含まれていないもの

公営斎場(上尾伊奈斎場つつじ苑)でかかる費用(式場費・霊安室料・待合室使用料)・霊台車、会葬者人数により変動する費用(返礼品、通夜・告別式料理、お飲み物)・寺院などにかかる費用(お布施・戒名)・御供花・人件費スタッフ など

シンプルな火葬式プランや一般葬・友人葬プランもございます。お寺様のご紹介もいたします。もしもの時は、すぐお電話を!

14名様用 家族葬専用式場メモリアルホール

24時間 サポート 一級葬祭ディレクター在籍 (株)花みずき葬祭

0120-87-3099

花みずき葬祭

花みずき葬祭 検索 <http://www.hana-mizuki.org>

埼玉県北足立郡伊奈町小室4968-2



誰も住んでいないご実家や空き地を放置していませんか? 空き家の放置は危険です!!

管理する

売却する

賃貸する

解体する

上尾市に相談所ございます!  
(オクタピアヒル 1階)  
まずはお気軽に  
お電話にてご相談ください!

実際にご依頼いただいた物件

さいたま市西区



2020年解決

さいたま市中央区



2022年解決

1級空き家 管理士による

空き家と相続の無料個別相談会

毎月「上尾文化センター」にて個別相談会を行っております!

《要事前予約》



↑詳しくは 弊社HPまで



株式会社 樹 正直不動産  
埼玉県知事(1)第24756号

正直不動産



〒338-0011  
さいたま市中央区  
新中里5-20-9

☎ 048-789-7147  
営業時間: 10時~18時

正直不動産 埼玉

検索



## 一般向け いとわのじかん 「時代小説を語ろう」

**日** 9月24日(日)14時～15時  
**内** 山本周五郎『さぶ』、赤川次郎『鼠、江戸を疾る』、諸田玲子『狸穴あいあい坂』をテーマに、参加者同士で思いの丈を語り合います。また、自身のおすすめの本の紹介コーナーもあります。参加者の話を聞くだけでも大歓迎！  
**対** 一般成人  
**定** 5名(要事前申込)  
**持** テーマの本のほか、ご自身でおすすめしたい本がある場合はご持参ください。

## いとわのじかん「空気 のチカラで遊ぼう！」

図書館スタッフによるおはなし会の後に、「空気砲」を作って、空気のパワーを楽しみましょう！  
**日** 9月30日(土)14時～15時20分  
**内** 空気のチカラを感じられる実験、読み聞かせ、空気砲の制作  
**対** 幼児～小学生  
**定** 18名(要事前申込)  
**申** 9月9日(土)11時～

## 埼玉たまびよ隊コンサート～ あかちゃんといっしょに楽しもう！

小さなお子さまに人気の曲を演奏します。みんなと一緒に音楽を楽しみましょう！  
**日** 10月22日(日)11時～11時30分  
**内** 吹奏楽のアンサンブルコンサート  
**対** 0～3歳のあかちゃんと保護者、兄弟姉妹  
**定** 7組(要事前申込)  
**申** 9月15日(金)11時～

## 展示

**一般展示**  
 「警視庁〇〇部〇〇課」  
**児童展示**  
 「体をうごかそう！」

## おはなし会

**3歳以下向け**  
**日** 9月1日(金)・15日(金)11時～  
**幼児・児童向け**  
**日** 9月2日(土)・9日(土)・16日(土)・23日(祝)14時～

## 伊奈映写クラブ16ミリ映写会

**内** 「走れメロス」  
**日** 9月17日(日)14時～15時40分  
**対** 小学生～



## 電子図書館おすすめ

『明日へつながる5つの物語』  
 あさのあつこ／文  
 身分を越えた厚い忠義、軽やかで不思議な恋愛、再び結ばれた友情、親子の愛の記憶一。物語の名手によって紡がれた、前向きな気持ちになりたい人へ贈る希望あふれる珠玉の作品集。



図書館に来館しなくても、電子図書館なら簡単に本を読むことができます。今の気分合う本を探してみませんか？

電子図書館ホームページ▶



もよりのスポットで  
借って返せる！

## 移動図書館 ブックシャトル 9月

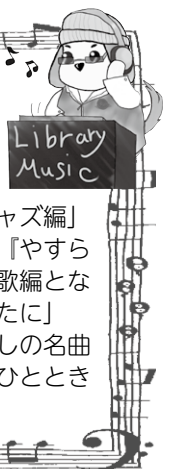


Aコース	6日(水)・20日(水)
丸山公民館	14:00～14:35
南小学校	15:00～16:00
Bコース	7日(木)・21日(木)
原児童公園	10:40～11:15
宮前児童公園	11:35～12:10
あやめ会館	13:40～14:15
小室小学校	14:40～15:40
Cコース	13日(水)・27日(水)
小針北小学校	14:40～15:45
さくら公園	16:05～16:35
Dコース	14日(木)・28日(木)
中島児童公園	11:00～11:35
伊奈中央会館	13:50～14:20
小針小学校	14:40～15:40
ユニクスコース	5日(火)
ユニクス伊奈	15:00～16:00

## DJリードの 今月の一枚

### 「やすらぎの深夜便 抒情歌編～故郷」

昨年「クラシック編」「ジャズ編」をリリースし、好評を博した『やすらぎの深夜便』シリーズ。抒情歌編となる本作には「忘れな草をあなたに」「翼をください」など、懐かしの名曲が収められています。癒しのひとときにぜひお薦めします。



**休館日** 4日(月)・11日(月)・19日(火)・  
9月 25日(月)・29日(金)

☎723-0017

伊奈町本町2-186-1

図書館  
ホームページ▶



# けんかつ



県民活動総合センター（内宿台6-26）  
申・問 生涯学習担当 ☎728-7113

## 激動の東国戦国史を学ぶ

日 9月24日、11月19日、12月17日、令和6年2月25日、  
3月17日の各日曜日13時30分～15時（全5回）  
定 70名（先着順） 費 8,000円（教材費含む）

# 公民館

〒362-0809 伊奈町中央5-179  
伊奈町公民館（総合センター内）  
☎722-9112

受講者を  
募集します



## 木犀学級「これが脳トレ?!ドラムとフォークダンスで気分は最高」(全4回)

内 ①ドラムを叩いてみたい人集まれ!!  
この日だけでドラムの一番有名な  
リズムが叩けるようになります。  
②ドラムで脳トレ  
簡単にできるドラムの即興アンサン  
ブル。参加者同士がドラムでコミュ  
ニケーション。  
③フォークダンスで脳トレ  
「できる」はもとより「できない  
」も笑って楽しみ脳を活性化しま  
す。

④現地研修（貸切りバス）  
対 町内在住または在勤の方  
定 20名（申込多数の場合抽選）  
講 ①②河野直弘氏（音気楽スタジオ  
代表・ジャズドラマー）③大照美穂  
氏（ZUMBA®インストラクター・  
からだリセットトレーナー）  
申 9月27日(水)（必着）までに、往復  
はがきに講座名・住所・氏名（ふり  
がな）・年齢・電話番号を記入し郵  
送、または町ホームページから申込

フォームに入力して送信。  
※公民館窓口でも申込可。その際は返  
信用にはがきを1枚持参してください。  
※ご家族やご友人同士の場合も、1人ず  
つの申し込みが必要です。  
受講者の決定▶結果は、講座開催の1  
週間前までに、返信はがきまたはメ  
ールでお知らせします。1週間前ま  
でに結果のお知らせがない場合は、  
必ず公民館までご連絡ください。



河野直弘氏



大照美穂氏

日 時	場 所	持ち物など
①10月19日(水)	総合センター 大ホール	お持ちの方はドラムスティック、 耳栓。 ※参加者全員分の練習台、ステ ィック、譜面台の用意あり。
②11月2日(水)		
③11月9日(水)	総合センター 多目的ホール	運動のできる服装
④11月16日(水)	国立科学博物 館、築地場外 市場	入館料630円（65歳以上無料・ 昼食代別途実費）当日集金

# 総合センター

〒362-0809  
伊奈町中央5-179



問 ☎722-9111 FAX 722-9114

老人福祉センターの利用には老人福祉センター  
利用者カードが必要です。伊奈町・蓮田市に在  
住の60歳以上の方なら、住所・年齢を証明でき  
るものがあれば、すぐにカードが作れます。

### おおぞらラジオ体操

日 9月1日・8日・15日・22日・29日  
各金曜日10時20分ごろ～（いなまるバ  
ス到着後）  
場 西側エントランス  
持 飲み物、タオルなど  
※動きやすい服装でお越しください。

### 放課後しゅくだいカフェ

職員やボランティアが見守りながら、  
子どもたちが安心して宿題をしたり、お  
しゃべりをしたりできる場所です。  
日 9月29日(金)15時30分～17時  
対 小学生  
※町外の児童の方は保護者同伴でご来館  
ください。  
持 学校や習い事の宿題、筆記用具  
※駄菓子1個をプレゼント。

### 住民無料相談

相続、遺言、離婚、成年後見の手続き  
などについて、埼玉県行政書士会会員が  
相談に応じます。  
日 10月1日(日)9時～12時  
※相談は一人1時間まで。  
定 6組（先着順）  
申 窓口または電話

### 金曜朝市

J Aさいたま四季彩館のご協力により、  
地元的新鲜野菜を取り揃えています。朝  
市ののぼりが目印です。  
日 10月6日(金)9時～12時  
場 西側エントランス

### スマホ活用講座

スマホデビューして、「もっと使いこ

なしたい」という方におすすめの講座で  
す。教材用のスマホを使って、アドバイ  
ザーがサポートします。  
日 10月13日(金)10時～12時  
場 多目的ホール 定 20名（先着順）  
持 筆記用具、飲み物  
申 窓口または電話

### フラワーアレンジメント教室 ハロウィンアレンジ

日 10月17日(火)10時～12時  
場 第1研修室 対 一般成人  
定 20名（先着順） 費 3,000円  
持 花ばさみ、作品の入物袋  
講 杉山三和子氏  
申 10月9日(水)まで  
※材料手配の都合上、10日(火)以降のキャ  
ンセルはお受けできません。この場合、  
あとから材料のお花をお渡しします。

# コンビニエンスストアに AEDを設置しました

町内のコンビニエンスストア11店舗にAED（自動体外式除細動器）を設置しました。心臓が原因の突然死では一刻も早い除細動（電気ショック）が必要な場合があります。AEDは除細動が必要な場合を自動で判断し、治療するための装置で、どなたでも簡単な操作で使用することができます。

多数あるコンビニエンスストアにAEDを設置することで、地域住民の安心・安全の向上を図ります。※詳しくは、消防本部ホームページをご覧ください。



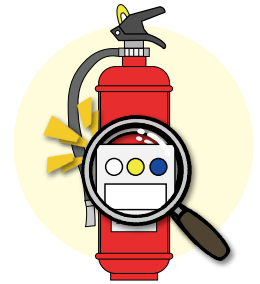
☎ 上尾市消防本部警防課 775-1312

# 旧規格の消火器は **交換** が必要です！

消防法令に基づいて消火器の設置が義務付けられている建物などでは、令和4年から型式が失効した旧規格の消火器が使えなくなっています。型式が失効した旧規格の消火器を設置されている場合は、速やかに新しい消火器に交換しましょう。

## 旧規格消火器の見分方

- 適応火災マークが文字で「普通・油・電気」と表示されている。
- 設計標準使用期限が書かれていない。



## 消火器の廃棄方法

不用となった消火器の処分は（一社）日本消火器工業会の指定した、特定窓口または指定引取場所に依頼してください。

※詳しくは、消防本部ホームページをご覧ください。



☎ (株)消火器リサイクル推進センター 03-5829-6773 または 上尾市消防本部予防課 775-1314

# ごみ焼却施設の基幹的設備改良工事実施に伴う ごみ減量化・資源化へのご協力をお願い

☎ クリーンセンター 728-5321

クリーンセンターは、平成元年に稼働してから約34年が経過しています。広範囲に渡る老朽化が進み、設備・機器の故障も多くなり、このままではごみの安定した焼却処理ができなくなるおそれがあります。そのため令和4年度から3ヶ年かけて基幹的設備改良工事を実施し、施設の長寿命化を図ることになりました。

9月から、2炉ある焼却炉のうち1炉を休止し、焼却炉の改修工事に着手する予定です。着工後は1炉運転となるため、ごみの排出量が増えれば、ごみ焼却施設にかかる負荷も大きくなります。ごみの排出量を抑えるため、より一層ごみの減量化や資源化にご協力を

お願いします。

## ごみの削減方法▼

- 生ごみは水分をしっかりと切って出しましょう。
- 草木などは2～3日おいて、よく乾燥させてください。
- 紙リサイクルマークの付いた紙製容器包装・牛乳パック・段ボールなどは古紙の日に資源ごみとして出しましょう。
- 食べ残しや手付かずの食品をなくすため、必要な量だけ購入して食べきりましょう。
- 繰り返し使えるマイバッグ・マイボトル・マイ箸を積極的に利用しましょう。
- ごみは適正に分別し、プラスチックリサイクルマークの付いた

プラスチック製容器包装やペットボトルのキャップやラベルも細かく分けましょう。

- ビン・カン・ペットボトルや食品容器などの中身はしっかり水洗いして汚れをとってから出すようにしましょう。

※最近では、リチウムイオン電池（充電式小型家電に内蔵されているもの・電気工具・掃除機・電動自転車のバッテリーなど）による発火が多発しています。施設が停止してごみ処理ができなくなる可能性もありますので、捨てる際は絶対に燃えるごみや不燃ごみに混ぜて捨てないでください。

令和5年度

## 伊奈町

# スポーツフェスティバル



大人から子どもまで楽しめるフェスティバルですので、みなさんお誘い合わせのうえ、奮ってご来場ください。

日 10月8日(日)※予備日なし

場 町制施行記念公園

【第一球場】▶ 8時30分～開会式  
9時～地区対抗種目  
12時05分～閉会式



【第二球場】▶ 12時45分～15時  
体験コーナー（ポッチャ・モルックのニュースポーツ体験、キックターゲット・ストラックアウトの体験、体力測定）

※駐車場に限りがありますので、お車をご利用の際は乗り合わせてお越しください。

※プログラムについては、後日、各地区に配布します。

問 伊奈町スポーツ協会事務局（生涯学習課）☎2544

## スポーツの結果 (敬称略)

町野球連盟春季野球大会  
4月2日～6月25日 町制施行記念公園野球場

優勝 SCANDAL（4勝）  
準優勝 バーリーズ（3勝1敗）  
3位 伊奈町役場（3勝1敗）  
※順位は大会規定による。

町グラウンド・ゴルフ連盟町民ペア大会  
7月4日 町制施行記念公園野球場



優勝 保坂節男・柴田千代子  
準優勝 橋本勉・渡辺よつ子  
3位 永田正夫・内田純子

## 埋蔵文化財保護へのご理解とご協力をお願いします

### ◆伊奈町の埋蔵文化財

伊奈町には、埼玉県指定史跡「伊奈氏屋敷跡」「小貝戸貝塚」、埼玉県選定重要遺跡「大山遺跡」をはじめ、およそ70か所の埋蔵文化財包蔵地（※）があります。これまでに、多くの発掘調査が伊奈町でも行われており、多数の遺構・遺物が見つかっています。特に、本上遺跡からは「環状盛土遺構」と呼ばれる全国でも珍しい遺構が確認されており、当時の人々が長い年月、同じ場所で生活していたことがわかっています。

これらの埋蔵文化財は、伊奈町はもちろん、地域の歴史や文化の成り立ちを理解するうえで欠くことのできない国民共有の貴重な歴史的遺産であり、一度失われてしまうと二度と元には戻せません。そのため、将来の文化向上・発展の基礎をなすものとして、文化財保護法で大切に守られています。

※「埋蔵文化財包蔵地」とは…遺構や遺物などの文化財が埋蔵されている土地のこと。町内の埋蔵文化財包蔵地を知りたい方は、生涯学習課にお問い合わせください。

### ◆埋蔵文化財包蔵地で土木工事などを行うときは

埋蔵文化財包蔵地内で土木工事など（※）を行う場合は、文化財保護法により試掘調査の実施が必要です。試掘調査とは、対象地に溝を掘り、遺構や遺物の有無を確認するための調査です。遺構

問 生涯学習課☎2546

が見つかった場合や大量の土器が出土した場合は、発掘調査が必要になることがあります。試掘調査は、発掘調査に必要な期間や費用を積算するためにも重要な調査となりますので、ご協力をお願いします。なお、建て替えの場合でも、試掘調査が必要になることがあります。

※「土木工事など」とは…個人住宅・集合住宅・店舗の建築、宅地造成、道路・駐車場の建設、農地改良、土砂採取をはじめ、掘削を伴うすべての行為のこと。

### ◆埋蔵文化財の公開

発掘調査が終了すると、報告書を作ることが義務付けられており、発掘調査の成果が公表されます。また、出土した埋蔵文化財は大切に保存するとともに、資料の公開など活用が求められています。

そのため、伊奈町では、郷土資料館内の読書スペースにおける発掘調査報告書の配架や、(独)国立文化財機構奈良文化財研究所のホームページ「全国遺跡報告総覧」での公開など、広く周知することに努めています。また、出土遺物は、企画展の実施や他の博物館への貸出、講座など各種イベントで活用しています。

国民共有の貴重な歴史的遺産である埋蔵文化財の保護について、ご理解とご協力をよろしくお願いします。

☎…内容    日…日時    場…場所    対…対象    定…定員    持…持ち物  
 費…費用・参加費（記載のないものは無料）    講…講師    申…申込み    問…問合せ

ふれあい  
活動センター



伊奈町小室2450-1  
 申 ゆめくる窓口または電話  
 問 ☎724-0717

### カラダ改造サークル

週1回の全カマシ筋トレ（胸・背・脚の種目）で全身の筋力アップと理想の体型を目指します。ジムで結果が出ない人、仕事で時間が取れない人、ぜひご参加ください。  
 日 9月9日(出)・17日(日)・23日(祝)19時～20時（全3回、1回のみ参加も可）  
 場 2階会議室、トレーニング室  
 対 一般成人  
 定 各15名  
 持 室内履き、飲み物、タオル  
 費 町内在住・在勤の方400円、町外の方600円（各回）  
 講 ゆめくるトレーニングジムインストラクター

### 簡単セルフリンパストレッチ講座

☎ 各回異なるテーマで、自宅でもできる簡単なセルフリンパマッサージを行います。凝り固まった老廃物を流して体をほぐしましょう。  
 日 9月18日(祝)・25日(月)、10月2日(月)13時30分～15時（全3回、1回のみ参加も可）  
 場 2階会議室    対 一般成人  
 定 各20名（先着順）  
 持 ヨガマットまたは汚れてもよいバスタオルなど、5本指ソックス（裸足でも可）、飲み物  
 ※動きやすい服装でお越しください。  
 費 各回500円  
 講 YUKARI氏（クラシックバレエサークル プリマローズ主宰）

### 楽しく書きましょう！ ボールペン教室

☎ 文字の基礎をえんぴつで書いて学びます。その後ボールペンにステップアップします。  
 日 9月21日・28日、10月5日・12日・19日・26日の各木曜日10時～11時30分（全6回）  
 場 2階視聴覚室  
 対 一般成人  
 定 15名（先着順）  
 持 道具持ち帰り用の袋  
 費 3,500円（材料費含む）

### くらしの相談室

行政書士による遺言・相続・離婚・成年後見などの無料相談会を開催します。ご相談者のペースに合わせて質問をお受けしますので、具体的な内容については資料などをご用意ください。  
 日 9月17日(日)9時～12時    場 1階相談室    定 3名（要事前予約、先着順）

## フィットネス教室コース1～5（コース1・5は2交代制）

#### コース1-①、コース1-② 「ゼロ」から始めるエアロビクス

☎ 音楽に合わせて楽しく運動を行います。エアロビクスが初めての方や、久しぶりの方にもおすすめです。強度<弱>  
 日 10月2日～11月27日の各月曜日①9時30分～10時15分②10時45分～11時30分（各全8回）  
 ※10月30日休講。

#### コース2 初めてのピラティス（新設コース）

☎ インナーマッスルや体幹を鍛え、けがの予防や体調不良の改善が期待される運動を行います。ゆっくり進めていきますので、運動未経験の方や高齢の方も大歓迎。新しい講師が

担当します。強度<弱>靴不要

日 10月4日～11月22日の各水曜日9時30分～10時15分（全8回）

#### コース3 美尻・美脚エクササイズ（新設コース）

☎ マットに横になったり、立ったりしながらお尻の筋肉を動かす、どなたでも無理なくできる自重トレーニングです。ヒップアップや姿勢が良くなり、腰痛や膝痛を予防・改善できる運動で、「歩く」「階段を上る」などの日常動作が楽になります。新しい講師が担当します。強度<弱>靴不要

日 10月4日～11月22日の各水曜日10時45分～11時30分（全8回）

#### コース4 パンチフィットネス

☎ パンチやキックで体も温まり、ウエスト引き締め&ストレス解消に効果的です。基礎代謝も向上します。強度<中>  
 日 10月5日～11月23日の各木曜日19時30分～20時15分（全8回）

#### コース5-①、コース5-② 癒しのヨガ

☎ ヨガのポーズや呼吸法を行います。姿勢改善やスタイルアップをしたい方におすすめです。強度<弱>靴不要  
 日 10月6日～11月24日の各金曜日①10時～10時45分②11時15分～12時（各全8回）

### フィットネス教室 共通事項

場 体育室  
 対 一般成人（コース4は中学生以上）  
 定 各70名（申込多数の場合抽選）  
 ※抽選日以降の空き状況についてはお問い合わせください。  
 持 飲み物、タオル、室内シューズ（コース2・3・5は不要）  
 ※運動のできる服装でお越しください。

費 町内在住・在勤の方1回400円、町外の方1回600円  
 日 9月15日(金)（必着）までに、必ず往復はがき（1枚につき1人）に①希望するコース②住所（町外在住で町内在勤の方は、勤務先名・所在地・電話番号も記入）③氏名（フリガナ）④年齢（学年）⑤電話番号を記入のうえ、「〒362-0806 伊奈町小室2450-1 ふれあい活動センター

ゆめくる」へ  
 ※返信用はがきには、申込者のあて先（住所・氏名）を必ずご記入ください。  
 ※複数のコースをご希望の場合、必ずコースごとに往復はがきでお申し込みください。  
 ※コース1・5のレッスンは、①②のどちらかの申し込みになります。

## お知らせ

### 第18回スケッチサークル「みのり」水彩スケッチ画展

日 9月19日(火)～24日(日)10時～16時  
 (初日13時～、最終15時まで)  
 場 けんかつ1階展示室  
 問 田中 ☎ 829-7710

### スキルアップ講習

働いている方のスキルアップを支援しています。技能向上のための講習をご活用ください。

内 ①Arduinoの使い方と制御方法②プログラミングExcelVBA1(マクロとVBA)③SOLID WORKS(3次元CAD)

日 ①10月8日(日)・15日(日)②10月7日(土)・14日(土)③10月21日(土)・28日(土)、11月4日(土)9時～16時

内 働いている方  
 定 ①②20名③10名(申込多数の場合抽選)

費 ①4,500円②2,000円③6,700円  
 申 9月1日(土)～10日(日)に電子申請

問 埼玉県立中央高等技術専門学校 ☎ 781-3241



### 第7回伊奈病院骨粗しょう症予防市民公開講座

骨粗しょう症は、骨が弱くなって骨折しやすくなる病気です。年をとって骨折すると、入院や手術が必要になることが多く、寝たきりになることも少なくありません。ぜひ、本講演会で骨粗しょう症

について学びましょう。

内 骨粗しょう症と骨折についての基礎知識や予防のための秘訣、がん患者さんに役立つ骨粗しょう症対策

日 10月14日(土)13時～16時  
 場 総合センター3階大ホール  
 定 400名(要事前申込)

※申込多数の場合抽選。

持 筆記用具、マスク

※軽い体操をしますので、動きやすい服装でお越しください。

申 10月4日(水)(必着)までに、氏名・年齢・電話番号・参加人数・住所を明記し、FAX・メール・はがきで、伊奈病院骨粗しょう症リエゾンサービス委員会 ☎ 720-1140 ✉ kensyu@inahp.saitama.jpへ

あて先 ▶ 〒362-0806 伊奈町小室5014-1  
 問 伊奈病院市民公開講座担当 ☎ 723-2130

### 民謡民舞団体連合会秋季発表会

日 10月15日(日)10時～14時

場 総合センター3階大ホール

内 会員および町民の方

●出演者を募集します!

内 町内在住の方

費 舞踊一人3,000円、民謡一人2,000円

申・問 9月15日(金)(必着)までに、電話またはファクスで久保田 ☎ 090-4822-3223 ☎ 721-5125へ



## 募集します

### 油彩・水彩画クラブ木美会

油彩、水彩画を楽しみましょう。

日 毎月第3木曜日13時30分～15時30分  
 場 総合センターボランティアビューロ一等  
 内 鈴木佳子氏(日展会友)  
 問 植松 ☎ 728-5552

### カラオケくりの実会

みんなでカラオケを楽しもう!

日 毎日12時30分～  
 場 若狭宅(小室7084-4)  
 持 飲み物

申・問 細井 ☎ 723-0199

### 埼玉県立中央高等技術専門学校 令和6年度入校生

正社員就職を目指した専門技術教育(2年間)を行っています。「技術の高度化」に対応できる技術者を育てます。  
募集科目▶機械制御システム科、空調システム科、情報制御システム科

訓練期間▶2年間

定 各科25名

●推薦選考

内 高等学校を令和5年度中に卒業見込みの方

応募受付▶10月2日(月)～10日(火)

選考日▶10月18日(水)

選考方法▶作文試験、面接試験

合格発表▶10月23日(日)

●一般選考

内 おおむね30歳までの方

応募受付▶10月2日(月)～11月1日(水)

選考日▶11月10日(金)

選考方法▶筆記試験(国語・数学)、面接試験

合格発表▶11月15日(水)

問 埼玉県立中央高等技術専門学校 ☎ 781-3241

# 2023 ゆめくる祭

## サークル活動発表会

日 10月1日(日)10時～16時(雨天決行)

伊奈町ふれあい活動センターの「ゆめくる祭」を開催します。今年のゆめくる祭は、規模を縮小しサークル活動発表会に特化した内容になります。

※模擬店の出店・スペシャルイベントなどはありませんのでご注意ください。

詳しくは、9月初旬発行予定のパンフレットをご覧ください。

ご不明な点は、ゆめくる窓口または電話でお問い合わせください。



### 当日プログラム(予定)

問 ゆめくる ☎ 724-0717

会場	イベント内容	時間	参加予定サークル、団体(演目)
体育室	サークル実演 うたごえ広場 おんがくフェスタ	10時～15時30分 各サークル 30分程度	<ul style="list-style-type: none"> <li>サークル実演: 舞踊、フラダンスほか</li> <li>うたごえ広場: 歌の泉ほか</li> <li>おんがくフェスタ: ハーモニカ、ウクレレ、オカリナ、ギターほか</li> </ul>
2Fホール 会議室	サークル作品展示	10時～15時30分	<ul style="list-style-type: none"> <li>作品展示販売: 手芸、あみもの、トールペイント</li> <li>フラワーアレンジメント作品展示</li> <li>絵画作品展示、毛筆作品展示ほか</li> <li>サークル体験コーナー(作品作りほか)</li> </ul>
和室	おはなし会 (絵本の読み聞かせ)	11時～12時	・町立図書館
トレーニング室	体力測定	10時～15時30分	・健康・体力測定(当日受付)

※ゆめくる祭当日は、図書室含む館内の通常業務を休止します。※敷地内は、全面禁煙とさせていただきますので、敷地内での喫煙はご遠慮ください。※駐車場は、ゆめくる内の駐車場のみとなります。駐車場には限りがありますので、公共交通機関をご利用いただき、自家用車での来場はご遠慮ください。※イベントの時間や参加サークル・演目は、当日都合により変更になる場合があります。※コロナ感染症の再拡大などで、開催を中止する場合がありますので、ご了承ください。

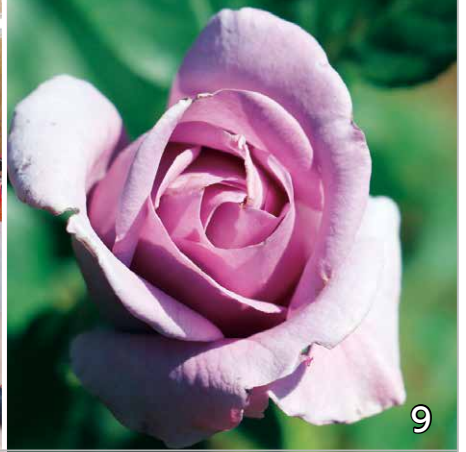


#いなPic

町公式インスタグラムもやってます!

ユーザーネーム: ina\_town17

伊奈町の魅力を広報紙とは違った角度で紹介します!  
ぜひ一度ご覧ください。



1【まちづくりワークショップ(7月15日・29日)】伊奈町をよりよま  
ちにするために、参加された方々がアイデアを出し合いました。／2【新  
規就農者育成プロジェクト・伊奈の旬を味わう夜(7月22日)】町内の  
若い就農者である、(株)さいたま五つ星野菜代表の内藤圭亮さんによる  
トークイベントが行われました。／3【総合センター夏まつり(7月23  
日)】絵本の読み聞かせや大ホールでの催しなど、さまざまなイベント  
が行われました。／4【梨選果所開所式(7月26日)】町の特産品の一つ  
「梨」の季節が今年もやってきました!ぜひ、伊奈町産の梨をご賞味く  
ださい。／5【小針中学校生徒表敬訪問(8月2日)】全国大会に出場す  
る陸上部の生徒と、関東中学校体育大会に出場する水泳部の生徒が、

大島町長へ県大会の結果報告をしました。大会でのご活躍を期待して  
います。／6【フレンドシップセミナー(8月3日)】異なる学年と交流  
しながら、ひょうたんランプを作りました。／7【伊奈こども食堂イベ  
ント「こども夏祭り」(8月5日)】トートバックにお絵描きしたり、魚に  
見立てたお菓子を釣ったり、子どもたちが楽しめる工夫がいっぱいの  
イベントでした。／8【子育て支援センターなつまつり(8月9日)】ヨ  
ーヨー、かき氷工作などが行われ、元気いっぱいの子どもたちと親御  
さんの温かい笑顔で溢れていました。／9【no.47 し のぶれど】淡い藤  
色の奥ゆかしい花を咲かせます。名称は、平兼盛の恋にまつわる和歌「し  
のぶれど 色に出でにけり わが恋は」に由来するといわれています。

町の人口と世帯 (令和5年8月1日現在)

人口 45,125人 (前月比-12) 男性 22,771人 (-15) 女性 22,354人 (+3) 世帯 19,570世帯 (-12)



読みやすく読みまちがえにくい  
ユニバーサルデザイン書体を  
採用しています。

★広報いなは再生紙を  
使用しています。



バイオマインキを  
使用しています。