

広報

i - n a

ほ



4

2024  
No.774

## トピック 令和6年度予算



北海道森町から届いたホタテ  
おいしくいただきました

# 令和6年度予算

固 企画課内 2218

町の令和6年度予算が決まりました。令和6年度の予算は、クリーンセンターの基幹的設備改良事業や役場庁舎建設事業のほか、緊急浚渫推進事業などが予定されています。

令和6年度  
一般会計予算

# 154億8,400万円

(対前年度比 +11億9,600万円 8.4%増)

## 会計別予算

(単位：万円、△は減)

### 一般会計・特別会計

会計別	区分	6年度 当初予算額	5年度 当初予算額	増減額	増減率 (%)
一般会計		1,548,400	1,428,800	119,600	8.4
特別会計	国民健康保険 特別会計	361,639	378,324	△16,685	△4.4
	中部特定土地 整理事業特別会計	1,818	1,510	308	20.4
	介護保険特別 会計	325,496	276,425	49,071	17.8
	後期高齢者医療 特別会計	69,771	60,833	8,938	14.7
合計		2,307,124	2,145,892	161,232	7.5

### 水道事業会計

収支別	区分	6年度 当初予算額	5年度 当初予算額	増減額	増減率 (%)
収益的 収支	収入	114,644	113,651	993	0.9
	支出	107,301	106,853	448	0.4
資本的 収支	収入	19,995	21,632	△1,637	△7.6
	支出	62,532	54,690	7,842	14.3

※資本的収入が資本的支出に対して不足する額4億2,537万円は、  
過年度分損益勘定留保資金等で補てんする。

収益的収支…水道水を供給するなどの営業面の収支

資本的収支…配水管布設などの改良事業面の収支

### 下水道事業会計

収支別	区分	6年度 当初予算額	5年度 当初予算額	増減額	増減率 (%)
収益的 収支	収入	92,886	92,077	809	0.9
	支出	87,812	89,442	△1,630	△1.8
資本的 収支	収入	35,486	26,941	8,545	31.7
	支出	56,341	51,337	5,004	9.7

※資本的収入が資本的支出に対して不足する額2億855万円は、  
当年度分損益勘定留保資金等で補てんする。

収益的収支…公共下水道事業の維持管理などの営業面の収支

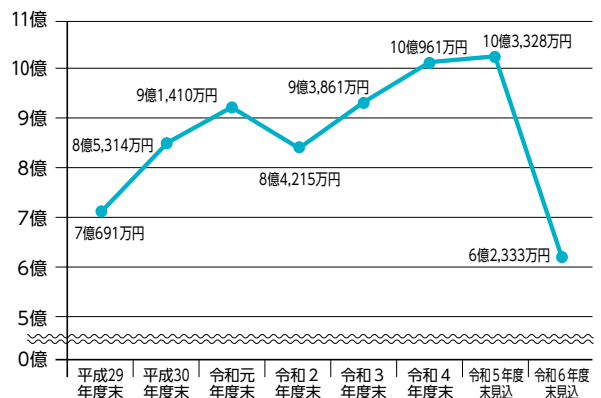
資本的収支…下水道管渠布設などの改良事業面の収支

## 伊奈町の財政状況

### 貯金について

#### 財政調整基金現在高の推移

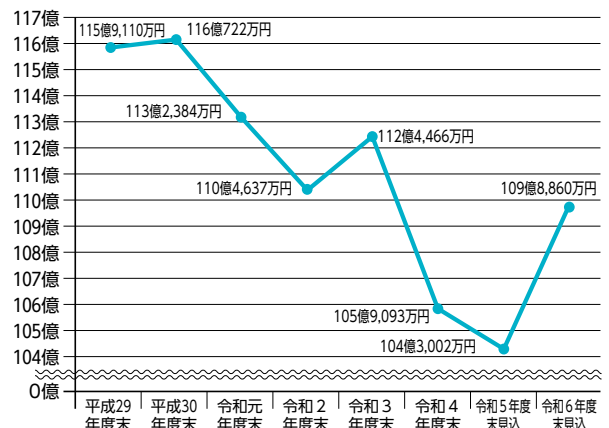
財政調整基金とは、後年度の財政負担を軽減し、計画的な財政運営を行うための町の貯金です。今後も適正に管理していきます。



### 借金について

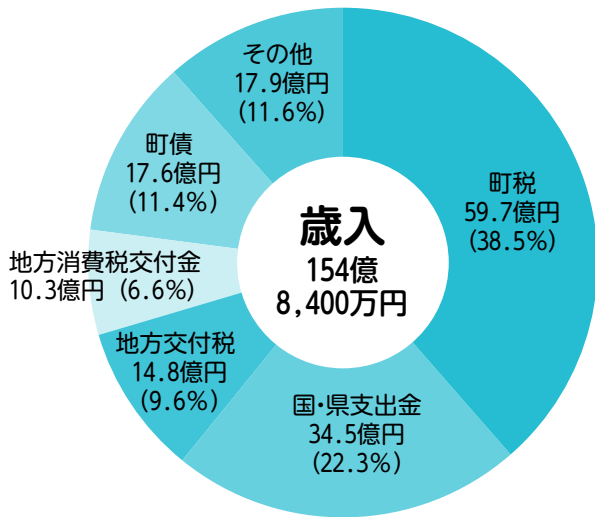
#### 地方債現在高の推移

町債(町の借入金)は、削減に向けて取り組むとともに、今後も町全体の財政状況を考慮しながら、適正に管理していきます。

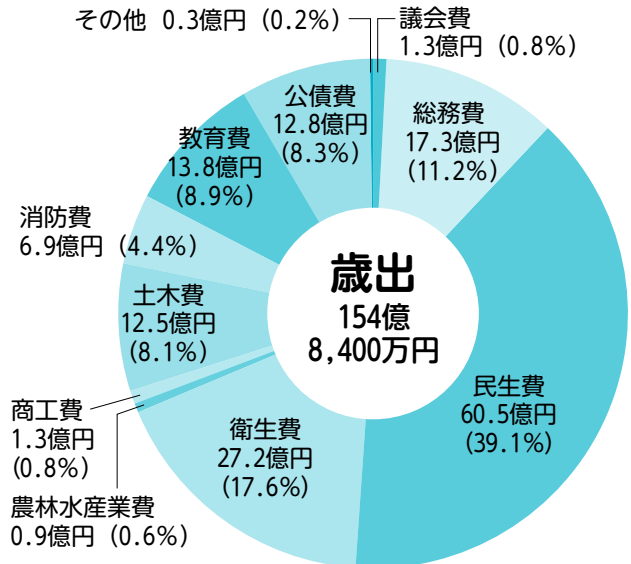


# 一般会計(154億8,400万円) 歳入・歳出の内訳

## 歳入



## 歳出

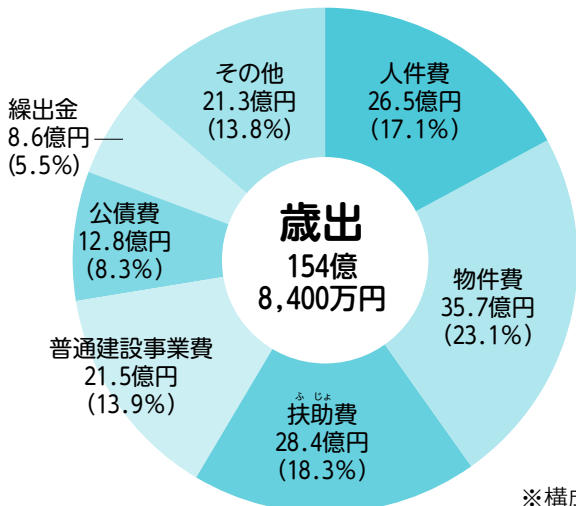


※構成比は、端数の調整を行っています。

## 歳出の用語の説明

<b>議会費</b> 議会運営の経費	<b>総務費</b> 人事、財政、戸籍、町税の賦課徴収、統計や交通安全などの経費	<b>民生費</b> 子育て支援、高齢者・障がい者福祉の充実のための経費	<b>衛生費</b> ごみの収集や処分、健康増進や予防などの経費
<b>農林水産業費</b> 農業の振興や農業用水路の整備・管理などの経費	<b>商工費</b> 商工業振興や観光振興などの経費	<b>土木費</b> 道路、公園の整備・管理や町営住宅の維持などの経費	<b>消防費</b> 消防・救急活動や災害対策などの経費
<b>教育費</b> 学校施設の管理、生涯学習、文化財保護など教育行政の経費	<b>公債費</b> 町債の返済金	<b>その他</b> 災害など緊急時に対応するために使われる予備費など	

## 歳出を性質別に分類すると…



- 人件費…職員給与や議員・委員報酬などの経費
- 物件費…委託料や光熱費、備品購入などの経費
- 扶助費…児童手当や医療費助成など社会保障の経費
- 普通建設事業費…道路や公園など公共施設の建設事業に要する経費
- 公債費…町債の返済金
- 繰出金…一般会計から特別会計へ支出される経費
- その他…維持補修費、補助費などの経費

※構成比は、端数の調整を行っています。



# 町の**主な事業** (予算額) を紹介します

※予算額は、万円単位で四捨五入しています。

## 子ども・子育て支援関連事業

### 医療的ケア児保育支援事業

811万円

子育て支援課

医療的ケアを必要とする児童に合わせた保育を実施できるよう、必要な人材の確保と施設の整備を実施します。

### 妊娠後期支援事業

237万円

健康増進課

妊娠後期に通院する妊婦の身体的負担や、送迎などに携わる家族の負担軽減を図るため、健診のための通院時における交通費の一部を支援します。

### 多子世帯就学支援事業

75万円

学校教育課

多子世帯の経済的負担軽減のため、第3子以降の新小学1年生に、入学のお祝いとして体育着をプレゼントします。

### 1か月児健康診査支援事業

115万円

健康増進課

産科医療機関で受診する1か月児健康診査の費用を助成し、出産後から切れ目のない健康診査の実施体制を整備します。

### 総合センター整備事業

305万円

コミュニティ推進課

施設利用者が安全かつ快適に利用できるように、児童館内のトイレを洋式化するなど、利便性の向上を図ります。

## 教育環境充実のまちづくり関連事業

### 学校ICT環境整備事業

2,935万円

学校教育課

授業支援システムを更新し、児童生徒の学力向上、学習意欲の向上を図ります。また、採点システムを中学校に導入することにより、さらなる業務改善の推進を図ります。

### 中学校整備事業

2億1,453万円

教育総務課

生徒に安全で快適な学習環境を提供するため、南中学校校舎のトイレを改修するなど学校施設の整備を推進します。

## いきいき長寿・健康関連事業

### 骨粗鬆症検診実施事業

55万円

健康増進課

特定の年齢に達した女性を対象とした骨粗鬆症検診を新たに実施し、早期に骨量減少者を発見することで、生活習慣の改善や介護予防につなげ、健康長寿を支援します。

### 後期高齢者保健事業

4,799万円

保険医療課

健康診査、人間ドック検診料の補助を行います。また、新たに脳ドック検診を補助対象に加え、生活習慣病予防と病気の早期発見を図ります。

## 災害に強いまちづくり関連事業

### 役場庁舎建設事業

1億2,196万円

DX推進・新庁舎整備室

令和9年度中に新庁舎の供用開始を図るため、基本設計業務などを実施します。

### 耐震シェルター等補助事業

1,050万円

都市計画課

地震発生時の被害を最小限に留め、人命を守るため、旧耐震基準の住宅に耐震シェルターを設置する費用の一部を補助します。

### 緊急浚渫推進事業

3億9,908万円

土木課

大雨による被害の軽減を図るため、調整池や排水路の堆積土砂などの浚渫工事を実施します。



## 伊奈の魅力発信関連事業

### ばらサミット運営事業

235万円

都市計画課

令和6年5月開催予定の「第33回ばら制定都市会議（ばらサミット）in伊奈」を通じて、全国の加盟自治体とバラによる交流を深め、県内唯一の加盟自治体として、「バラのまち伊奈」の魅力を全国に発信します。

### 町のにぎわい創出事業

412万円

元気まちづくり課

伊奈町版スーパー・シティプロジェクトの事業化に向けて、持続可能でコンパクトな賑わい拠点の創出などについて調査研究します。

## 広域連携のまちづくり関連事業

### 消防広域化運用事業

6億6,442万円

危機管理課

伊奈町と上尾市の消防力の強化と、住民サービスの一層の向上を図るため、消防広域化の委託事務の管理および執行に係る経費について、負担割合に応じて上尾市に負担金を支払います。

### ごみ広域処理施設整備事業

6,305万円

環境対策課

上尾伊奈資源循環組合の運営費を負担し、ごみ広域処理施設の整備を推進します。

## DX推進関連事業

### DX推進事業

2,209万円

DX推進・新庁舎整備室

行政事務におけるDX（RPA、AI-OCR、生成AI、音声テキスト化サービスなどの活用）の推進、情報セキュリティ対策、電子申請などによる行政手続きのオンライン化などを進め、住民サービスの利便性向上や行政運営の安定化を図ります。

## 脱炭素促進関連事業

### 脱炭素促進事業

201万円

環境対策課

森林環境譲与税基金を活用し、横瀬町と連携しながら、温室効果ガスの排出抑制に取り組めます。

## 産業振興のまちづくり関連事業

### 土地改良事務費

754万円

アグリ推進課

農業者の安定的生産や農地の有効利用を推進するため、大針地区で実施されている農地中間管理事業により、集積・集約されたほ場の区画拡大を実施します。

## その他の事業

### 基幹的設備改良工事

12億8,886万円

クリーンセンター

伊奈町・上尾市の広域ごみ処理施設が稼働開始するまでの間、焼却炉等基幹的設備の延命化のため、令和4年度から令和6年度の3か年で改良工事を行います。

### 志久駅バリアフリー化町道整備事業

996万円

危機管理課

志久駅エレベーターの設置に先立ち、既存の新幹線側道を改修する必要があるため、当該道路の詳細設計業務および路線測量業務を実施します。

### 交通安全啓発事業

70万円

危機管理課

自転車用ヘルメットの着用促進と交通事故による被害軽減のため、自転車用ヘルメットの購入に対し補助金を支給します。

### 国際化推進事業

301万円

コミュニティ推進課

多文化共生社会の実現に向けて、新たに国際交流イベントを実施するほか、日本語教室への運営補助や窓口での多言語通訳支援を行います。



令和5年度は、国際情勢の悪化などによるエネルギー価格や物価の高騰が、町民生活や地域経済に大きな影響を与え、現在もなおその状況は続いております。

このような中、令和6年度の町政運営につきましては、町民の皆さまの生命や生活を守り抜くとともに、社会のニーズに即した施策を積極的に展開し、町民の誰もがいきいきと元気に暮らし、笑顔がはじける、活力に満ちたまちを目指して邁進してまいります。

令和6年度に実施いたします主な施策を中心に、『伊奈町総合振興計画後期基本計画』の5つの分野別体系に沿って、ご説明を申し上げます。

## 防 災・減災 みんなで考え 行動するまち

令和5年度からスタートさせました上尾市との消防広域化事業の適正な運用に努めるとともに、消防力のさらなる強化として、町北部において消防緊急車両の走行限界エリア外に位置する地域の解消を図るため、新たな消防施設の建設予定地の検討などを行ってまいります。

また、自転車利用者のヘルメット着用が努力義務となったことを踏まえ、自転車用ヘルメットの購入に対する補助を新たに実施し、自転車利用者の交通事故による被害の軽減に努めてまいります。

## い きいき 元気 健康長寿のまち

いつまでも健康でいきいきとした生活を送っていただくため、特定の年齢に達した女性を対象とした骨粗鬆症検診を新たに導入し、早期に骨量減少者を発見するとともに、健康意識の向上を促すなど、疾病の予防と改善対策をより一層推進してまいります。

また、国民健康保険と後期高齢者医療保険に加入する被保険者の皆さまへの支援の拡充を図るため、人間ドックを受診する際の検診料の補助限度額を引き上げるとともに、新たに脳ドック検診を補助対象に加えることで、生活習慣病予防と病気の早期発見の向上に努めてまいります。

## 人 を育て はじける笑顔 輝くまち

すべての妊婦・子育て家庭が安心して出産・子育てができる環境を整備するため、経済的に余裕のない妊婦の方に対して、初回の産科受診に係る費用を助成する制度を新たに導入し、受診時の経済的負担軽減を図ります。

また、妊娠後期では、通院する際の妊婦の方の身体的負担や、送迎などに携わる家族の皆さまの負担軽減を図るため、健診のための通院時における交通費の一部を支援する新たな制度を創設し、より安心して出産できる環境づくりを強化してまいります。

さらに、多子世帯の経済的負担軽減のため、多子世帯就学支援事業を実施してまいります。

保育支援事業につきましては、新たに医療的ケアが必要なお子さんへの支援強化の取組として、保育施設の利用を希望するご家庭の要望に応えられるよう、必要な人材の確保と施設の整備を図り、お一人おひとりの状況に寄り添った保育を実施してまいります。

また、子どもたちが安心・安全な学校生活を送ることができるよう、南中学校におけるトイレの改修工事を進めるとともに、学校体育館においては、各小中学校の環境面・技術面・維持管理面などの課題を検討するための調査を実施し、子どもたちがより良好な環境で活動できるよう取り組んでまいります。

## キ ラキラ光る ずっと住み続けたいまち

町最大の観光資源であるバラに関する取組として、5月に開催予定の第33回ばら制定都市会議（ばらサミット）in伊奈を通じて、全国の加盟自治体とバラによる交流を深め、県内唯一の加盟自治体として、「バラのまち伊奈」の魅力を県内のみならず、全国へと発信してまいります。

また、年明けに発生した能登半島地震により、石川県を中心に大変大きな被害がもたらされたところですが、町においても、大規模地震による建物の倒壊から町民の皆さまの生命を守るため、旧耐震基準で建てられた木造建築物への耐震シェルターの設置に対する補助制度を創設し、住環境の整備を推進してまいります。

さらに、ニューシャトル志久駅のバリアフリー化を進めるため、駅周辺道路の再整備に着手し、早期のエレベーター設置を目指して取組を進めてまいります。

## 共 につくる 未来につながるまち

外国人住民と地域との相互理解・異文化交流の促進につなげるため、誰もが楽しんでいただけるような国際交流イベントを新たに開催し、地域における多文化共生をさらに育ててまいります。

また、役場新庁舎の整備につきましては、令和5年度に追補版を策定した『伊奈町役場新庁舎整備基本構想・基本計画書』を踏まえ、令和6年度は設計・施工事業者の選定を行い、新庁舎の基本設計に着手するなど、令和9年度中の供用開始を目指し、皆さまにとって望まれる庁舎となるよう取組を進めてまいります。

「ずっと住みたい 緑にあふれた キラキラ光る 元気なまち」の実現と、人にやさしく、環境にもやさしい、日本一住んでみたいまちを目指し、すべての事業に役場全体でワンチームとなって、誠心誠意取り組んでまいります。

施政方針全文は、町ホームページに掲載しています。



## 令和5年度 伊奈町スポーツ協会スポーツ賞受賞者

町スポーツ協会では、地域・生涯スポーツの振興に貢献し、その功績が顕著な方およびスポーツ界で優れた技量を発揮し、優秀な成績を収め、他の模範となる方に対してスポーツ賞を贈り、その栄誉を顕彰しています。

(敬称略・順不同)

### ◎スポーツ功労賞

飯塚悟(栄北区)、斉藤穂(小針新宿区)、増田圭司(野球連盟)、八重木正則(グラウンドゴルフ連盟)

### ◎スポーツ振興賞

菊池義雄(秀武館)、齋藤秀行(柴中荻区)、深見英利(若槻区)

### ◎優秀選手賞

小針ヤンキーズ(野球)、伊奈町長寿クラブ連合会Cチーム(グラウンドゴルフ)、小針中学校女子卓球部(卓球)、竹内剛史(空手)、坪野昭夫(グラウンドゴルフ)、森行治(空手)、沼村朔歩(空手)、関心葉(空手)、川口開(水泳)、中村隼也(ボクシング)、西潟峻大(水泳)、藤壮真(スノーボード)、森田悠斗(空手)、石川颯真(サッカー)、油井美波(水泳)、澤田翼(空手)、成田剛貴(空手)、藤田悠汰(空手)、中村鈴菜(スポーツスタッキング)、浅子佳吾(フットサル)、小笠原慶侍(水泳)、加藤香凜(卓球)、加藤芙美(空手)、徳野楓大(水泳)、中澤小春(卓球)、廣瀬董万(水泳)、黒田陽太(水球)、山形美由紀(陸上)、石山統麻(フットサル)、高橋悠生(フットサル)、高根沢樹(空手)、平川嵩馬(フットサル)、渡辺優衣(水泳)、伊藤瑠花(空手)、肥後咲(サッカー)、上原琉之介(バレーボール)、上原理生(バレーボール)、油井春美(水泳)、大津郁人(空手)、渡邊柚希(水泳)、松浦太輝(空手)、稲橋代一(空手)、高根沢輝(空手)、野中瑛太(空手)、梅沢篤和(BMX)、齊藤陽菜(水泳)、澤登茉生(バドミントン)、西潟莉々寧(水泳)、黒田新太(水球)、石井晴彪(水泳)、上地一也(空手)、森田奏斗(空手)、渡辺葵衣(水泳)

## 令和5年度 伊奈町文化協会 感謝状受賞者

町文化協会では、長年にわたり町の芸術・文化の向上に尽力され、他の模範と認められる方に感謝状を贈呈し、その功績を顕彰しています。(敬称略・順不同)

立川 紀一(伊奈町美術家協会)  
渡部 昭雄(伊奈町カラオケ連合会)  
及川 智恵子(伊奈町カラオケ連合会)  
小池 重太郎(日本棋院伊奈支部囲碁愛好会)



## 児童扶養手当



父母の離婚や死亡などで、父または母と生計を同じくしていない子どもを育てている方や、父または母に一定の障がいがあるときに支給される手当です。

### 支給額(月額)▼

児童数	全部支給	一部支給
1人	45,500円	45,490円~10,740円
2人	56,250円	1人分の月額+ (10,740円~5,380円)

※3人目以降は1人につき、6,450円~3,230円の加算。所得額によって異なります。

※現在支給している方も、4月より金額が引き上げとなります。

支給時期▶1年に6回、奇数月(5月・7月・9月・11月・1月・3月)に前2か月分ずつ支払われます。

支給対象年齢▶18歳になった年の年度末(3月31日)までです。また、一定の障がいのある児童は20歳になるまでです。

※所得の有無に関わらず申請できますが、申請する方やその配偶者および同居など生計を同じくしている扶養義務者(申請者の直系血族、兄弟姉妹)の所得により、手当の支給や金額に制限があります。

※支給条件や所得制限など詳しくは、お問い合わせください。

☎ 子育て支援課 ☎ 2160

## 外国人向け生活ガイドを配っています

配っている所▶コミュニティ推進課

外国人の方のために、伊奈町で生活するうえで必要な基本的なルールなどが書いてある生活ガイドを作りました。

詳しくは、町ホームページをご覧ください。

☎ コミュニティ推進課 ☎ 2321





# 伊奈町長選挙

☎ 伊奈町選挙管理委員会 ☎ 721-2111

任期満了に伴う町長選挙が次の日程で行われます。  
貴重な一票を大切に、皆さんそろって投票しましょう。

**投票日**

**4月21日(日)**

**告示日**

**4月16日(火)**

当日投票時間 午前7時～午後8時



## ●投票場所

投票区	投票所 (所在地)	投票区域
第1投票区	あやめ会館 (小室2268-143)	下郷区のうち中島地域、綾瀬東区、綾瀬南区、綾瀬北区、栄南区
第2投票区	南小学校体育館 (栄4-1)	栄中央区、栄北区
第3投票区	南中学校多目的室 (小室3001)	丸山区、下郷区(中島地域を除く)、大山区
第4投票区	小室小学校会議室 (小室7981)	志久区、南本区、北本区 (本町一・三丁目および本上地域の一部を除く)
第5投票区	伊奈町役場 (中央4-355)	中央区、小貝戸区、北本区のうち本町一・三丁目および本上地域の一部
第6投票区	柴中福祉センター (小室9960-1)	柴中荻区、若榎区
第7投票区	小針中学校会議室 (学園2-207)	大針区、細田山区、学園中央区
第8投票区	小針小学校体育館 (寿2-80-1)	羽貫区
第9投票区	小針新宿集会所 (小針新宿450-1)	小針新宿区、光ヶ丘区、小針内宿区のうち寿一丁目
第10投票区	小針北小学校体育館 (内宿台5-214-1)	小針内宿区(寿一丁目を除く)

◎「投票区域」は行政区名で表示しているため、お住まいの地域名とは異なる場合がありますので、有権者の皆さんに送付する入場券の「投票所」の場所をご確認のうえお越しください。

## ●選挙公報

選挙公報を新聞折込で配布します。新聞を購読していないご家庭で「選挙公報」の郵送をご希望の方は、伊奈町選挙管理委員会☎721-2111に郵便番号・住所・世帯主名をご連絡ください。

なお、選挙公報は、町内ニューシャトルの駅や公共施設に備え置くほか、町ホームページでもご覧いただけます。

## ●開票

開票は、即日開票で4月21日(日)午後9時から伊奈町役場第1会議室で行われます。

## 期日前(不在者)投票をご利用ください

投票日当日に外出などで投票することができない方は、下記のとおり期日前(不在者)投票をご利用ください。  
※入場券を紛失したり、入場券を持たずに期日前投票所に来た場合でも、選挙人名簿への登録が確認できれば投票することができます。

### ◆投票期間

**4月17日(水)～4月20日(土)**

◆投票場所 ①伊奈町役場1階 ②伊奈町パブリックルーム(ユニクス伊奈2階)

◆投票時間 ①午前8時30分～午後8時 ②午前10時～午後7時

※伊奈町役場と伊奈町パブリックルームでは、投票できる時間帯が異なりますのでご注意ください。

# 介護保険料額が変わります 関 いきいき長寿課 内 2124

高齢化の進展に伴い、認定者数や介護サービスの利用者数が増加していることから、65歳以上の方の令和6年度から令和8年度までの介護保険料額が引き上げとなります。

65歳以上の方の保険料が、保険給付の23%を占める重要な財源となりますので、保険料の納付にご協力をお願いします。

## 保険料の基準額（第5段階）

令和3年度から令和5年度までの基準額は、66,000円でしたが、令和6年度から令和8年度までは、75,600円となります。なお、町の介護保険給付費支払基金を取り崩すことで、保険料の上昇を抑えています。

介護保険制度では、介護サービスに要する費用の1割（一定以上所得のある方は2割、特に所得の高い方は負担割合が3割）を利用者が負担し、残りの費用を保険給付しています。

## ②令和6年度介護保険料特別徴収（仮徴収）開始通知書が届いた方は…

お知らせした額で、4月または6月の年金から天引きが開始されます。

## ③それ以外の方は…

7月に納付通知書を送付します。納期は、7月末から来年2月末までの各月（8回）となります。また、年度途中に65歳に到達した方や町外から転入して来た方には、7月以降に随時納付通知書を送付します。

## 納め方と通知の時期

### ①すでに年金からの天引きが始まっている方は…

4月と6月の年金天引き額は、令和6年2月の年金天引き額と同額の保険料が天引きされます。

※①と②の方にも7月に介護保険料特別徴収開始通知書を送付しますので、再度保険料額の確認をお願いします。

## 【令和6年度の介護保険料額】

所得段階	対象となる方	基準額に対する負担割合	保険料年額
第1段階	生活保護受給者または老齢福祉年金受給者であり、世帯全員が市町村民税非課税の方	0.285	21,500円
	世帯全員が市町村民税非課税で、本人の前年の合計所得金額と課税年金収入額の合計が80万円以下の方		
第2段階	世帯全員が市町村民税非課税で、本人の前年の合計所得金額と課税年金収入額の合計が80万円を超え120万円以下の方	0.415	31,300円
第3段階	世帯全員が市町村民税非課税で、本人の前年の合計所得金額と課税年金収入額の合計が120万円を超える方	0.685	51,700円
第4段階	世帯の誰かに市町村民税が課税されているが、本人は市町村民税非課税であり、前年の合計所得金額と課税年金収入額の合計が80万円以下の方	0.9	68,000円
第5段階	世帯の誰かに市町村民税が課税されているが、本人は市町村民税非課税であり、前年の合計所得金額と課税年金収入額の合計が80万円を超える方	1.0	75,600円
第6段階	本人が市町村民税課税で、前年の合計所得金額が80万円未満の方	1.1	83,100円
第7段階	本人が市町村民税課税で、前年の合計所得金額が80万円以上120万円未満の方	1.2	90,700円
第8段階	本人が市町村民税課税で、前年の合計所得金額が120万円以上150万円未満の方	1.25	94,500円
第9段階	本人が市町村民税課税で、前年の合計所得金額が150万円以上210万円未満の方	1.3	98,200円
第10段階	本人が市町村民税課税で、前年の合計所得金額が210万円以上260万円未満の方	1.4	105,800円
第11段階	本人が市町村民税課税で、前年の合計所得金額が260万円以上320万円未満の方	1.5	113,400円
第12段階	本人が市町村民税課税で、前年の合計所得金額が320万円以上370万円未満の方	1.6	120,900円
第13段階	本人が市町村民税課税で、前年の合計所得金額が370万円以上420万円未満の方	1.7	128,500円
第14段階	本人が市町村民税課税で、前年の合計所得金額が420万円以上470万円未満の方	1.8	136,000円
第15段階	本人が市町村民税課税で、前年の合計所得金額が470万円以上520万円未満の方	1.9	143,600円
第16段階	本人が市町村民税課税で、前年の合計所得金額が520万円以上570万円未満の方	2.0	151,200円
第17段階	本人が市町村民税課税で、前年の合計所得金額が570万円以上620万円未満の方	2.1	158,700円
第18段階	本人が市町村民税課税で、前年の合計所得金額が620万円以上670万円未満の方	2.2	166,300円
第19段階	本人が市町村民税課税で、前年の合計所得金額が670万円以上720万円未満の方	2.3	173,800円
第20段階	本人が市町村民税課税で、前年の合計所得金額が720万円以上の方	2.4	181,400円

子育て応援

# すこやかだより

図…内容  
 場…場所  
 定…定員  
 費…費用・参加費  
 申…申込

日…日時  
 対…対象  
 持…持ち物  
 (記載のないものは無料)  
 問…問合せ



## 児童館



児童館に遊びに来るときは、予約はいりません。右記の時間内にお越しください。

☎722-9113  
(中央5-179) 開館時間9時~17時



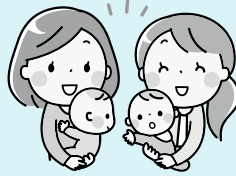
4月の休館日 1日月・8日月・15日月・22日月・30日(火)

## 当日受付 (窓口)

### あかちゃん広場

親子のふれあい遊びや絵本など

- 日 4月9日(火)・16日(火)・23日(火)  
 14時~  
 対 0歳と保護者



### お遊び広場

親子のふれあい遊びや体操、おはなしなど

- 日 4月9日(火)・16日(火)・23日(火)  
 10時30分~  
 対 1歳~未就学児と保護者

### わんぱく広場

大型遊具で自由遊び、おはなしの時間

- 内 ①プレイタイム②おはなし  
 日 4月13日(土)・20日(土)・27日(土)  
 ①10時~②10時30分~10時45分  
 対 1歳~未就学児と保護者

### おはなし会

ボランティアによる絵本や紙芝居、手遊びなど

- 日 4月12日(金)10時30分~11時  
 対 0歳~未就学児と保護者



## 事前申込 (窓口または電話)

### 幼児工作

- 内 こいのぼり工作  
 日 4月19日(金)10時30分~11時  
 対 1歳半以上の幼児と保護者  
 費 50円  
 申 4月2日(火)~

### 春2歳児ぱんだぐみ

- 内 ふれあい遊びや工作、リトミック、おはなしなど  
 日 4月25日、5月9日・16日・23日・30日の各木曜日10時30分~(全5回)  
 対 令和3年4月2日~令和4年4月1日生まれの幼児と保護者  
 費 100円 申 4月2日(火)~

## お知らせ

- ★4月11日(木)「体重測定の日」  
 ★4月26日(金)「お誕生月の子集まれ♪」(手形入りカードをプレゼント)  
 ※ご都合の良い時間にお越しください。

## 保育所地域交流会

保育所の園庭で、地域の方が自由に遊ぶことができます。(雨天中止)

- 日 南保育所…5月14日(火)、6月11日(火)10時~11時30分  
 北保育所…5月21日(火)、6月18日(火)10時~11時30分  
 対 町内在住の未就学児と保護者  
 持 飲み物、着替え、帽子、タオルなど  
 問 南保育所☎722-1855 (小室3114)  
 北保育所☎728-3258 (内宿台5-214-3)  
 ※詳しくは、各保育所ホームページをご覧ください。

## 就学援助制度

町では、経済的な理由で就学が困難な家庭に対し、学用品費の一部や給食費などの援助を行っています。

- 対 町内在住で、国公立小中学校に在籍しているお子さんがいる家庭  
 ※認定には、所得などの審査があります。  
 日 在籍している町立小中学校  
 ※町立以外の国公立小中学校に在籍の場合は、お問い合わせください。  
 問 教育総務課☎2522



ご利用ください

# 子育て支援センター

## 伊奈町子育て支援センター(北保育所内)

利用日時 月～金・第2土曜日9時～12時、13時～16時(第2土曜日以外の土日祝日休)

☎ 伊奈町子育て支援センター(内宿台5-214-3)  
☎ 728-3482

※詳しくは、町ホームページをご覧ください。

### 〈各種相談〉

保育士が、子育てに関する情報提供や相談に応じます。

面接・電話相談：月～金曜日9時～16時

メール相談：町ホームページの伊奈町子育て支援センターお問い合わせフォームから  
随時受け付けています。



相談員が、子どものしつけや生活の相談に応じます。

児童相談：4月12日(金)10時～15時

## 年齢別遊び広場

年齢に合わせた遊びや歌を楽しみましょう！

### 0歳児

☎ 4月4日(木)10時～11時  
☎ 0歳児と保護者

### 1歳児以上

☎ 4月18日(木)10時～11時  
☎ 1歳以上の未就園児と保護者

## ゆめくる つどいの広場

親子で遊ぶ場所です。常駐のスタッフがいます。

☎ 月曜日13時～16時、水・金曜日9時～12時

※祝日は開催していません。

☎ ゆめくる児童室(小室2450-1)

## イベント情報

### おえかきをしよう！

☎ 4月24日(水)9時～12時  
☎ 未就学児と保護者

### 講座(要事前予約)

☎ 4月9日(火)までに、各講座の二次元コードから(10日(水)以降は9時～16時の間に来所または電話)

#### ●「おひさまひろば」

☎ 産後ヨガ、座談会  
☎ 4月11日(木)10時～11時30分  
☎ 町内在住の2歳未満の子どもと保護者  
☎ 10組



#### ●「まんまるあたま」

☎ ミニ講座(向き癖や頭のゆがみと体幹の関係についてなど)、座談会  
☎ 4月15日(月)10時～11時30分  
☎ 町内在住の0歳の子どもと保護者  
☎ 10組



### 就学説明会(要事前予約)

町内の特別支援学級と地域の特別支援学校の話を知ることができる説明会です。

☎ 5月2日(木)10時～11時30分

☎ ゆめくる2階会議室

☎ 町内在住の未就学児の保護者

☎ 4月1日(月)～19日(金)に、二次元コードから



## きむら伊奈保育園(らっぴーひろば)

利用日時

【お部屋開放日】

月～金曜日9時30分～13時、14時30分～16時(土日祝日休)

※活動日は月・水・金曜日10時30分～11時15分ごろ、お部屋開放の時間に活動を行っています。

☎ 各曜日全年齢

☎ きむら伊奈保育園(小室6965-1)

☎ 723-3300

## イベント情報

### 身体測定・手形足形アート

毎月行っている身体測定、手形足形アート！日々成長していくお子さんの「今」を思い出に残しませんか？

☎ 4月15日(月)・17日(水)・19日(金)10時30分～11時15分ごろ

## カオルキッズランド伊奈園(カオルキッズルーム)

利用日時 月～金曜日10時～16時(土日祝日休)

☎ カオルキッズランド伊奈園(小針新宿523-1)

☎ 729-2888

## イベント情報

### はじめまして会

みんなでパネルシアターを観たり、ゲームをしたりして楽しめます。ぜひ、遊びに来てください。

☎ 4月10日(水)10時45分～ ☎ 6組

## ピノ保育園(ふれあいひろばおおきな樹)

【すべて要事前予約】

利用日時 月～金曜日9時～12時、14時～16時(土日祝日休、13時～14時は育児個別相談)

☎ ピノ保育園(小室1027-2)

☎ 720-4152

## イベント情報

楽しいことがたくさん支援センターで一緒に遊びましょう！

ご参加をお待ちしています！

### 親子体操

元気いっぱい、笑顔いっぱいの講師の先生と一緒に身体を動かすことを楽しみましょう！

☎ 4月16日(火)10時30分～11時

☎ ハイハイができるお子さんから

※動きやすい服装でご参加ください。

### つくってあそぼう

4月は桜のセンサーボトルを作ります。きれいでとってもかわいらしい手作りおもちゃ！楽しく作って遊びましょう！

☎ 4月19日(金)10時30分～

※汚れても良い服装でご参加ください。

### ほのぼのタイム

ゆったりした雰囲気です。手遊びや触れ合い遊びの紹介、子育ての悩みを話し合ったりしましょう！

☎ 4月23日(火)10時～

## 問 健康増進課（保健センター） ☎720-5000

「伊奈町保健事業のお知らせ」と併せてご覧ください。

内：内容 場：場所 対：対象 定：定員 持：持ち物 費：費用 申：申込

### ♥こどもの予防接種 ※予防接種でご不明の点は、健康増進課にお問い合わせください。

- 各種予防接種については、「伊奈町保健事業のお知らせ」または町ホームページをご覧ください。
- 転入などで予診票をお持ちでない方は、母子手帳を必ずご持参のうえ、健康増進課（保健センター）にお越しください。
- 予防接種の際は、保護者の同伴が必要です。特別な理由で同伴できない場合は委任状が必要となりますので、健康増進課（保健センター）にお越しください。



### ♥母子保健 お母さんと赤ちゃんの健康のために

場 保健センター

名称	実施日	内容・対象・持ち物	受付時間	備考
乳児健康診査	4/12(金)	対 令和5年12月生	13:10 ~13:50	申 当日直接会場へ ※対象児には個別通知します。
	5/10(金)	対 令和6年1月生		
1歳6か月児健康診査	4/19(金)	対 令和4年9月生		
	5/17(金)	対 令和4年10月生		
3歳児健康診査	4/9(火)	対 令和2年11月生		
	5/14(火)	対 令和2年12月生		
乳児相談	4/12(金)	内 身体計測、育児全般の相談 対 1歳未満の乳児 持 母子手帳、おむつ、バスタオル	予約制	申 前日まで予約受付 ※身体計測のみの方も同様。
	5/10(金)			
育児相談	4/19(金)	内 身体計測、健康・育児・栄養などの相談 対 1歳以上の未就学児 持 母子手帳、おむつ、バスタオル		
幼児相談	4/26(金)	内 発育・発達などの面で気になることの相談 対 1歳以上の未就学児 持 母子手帳		相談時間は、お問い合わせください。
	5/24(金)			
離乳食講習会	4/16(火)	内 栄養士が、離乳食の進め方や作り方の指導をします。 持 母子手帳、筆記用具	9:50 ~10:00	申 予約制
フッ素塗布	4/17(水)	対 1歳~就学前の幼児（希望者） 持 母子手帳、タオル ※歯の健康手帳をお持ちの方はご持参ください。	13:30 ~14:30	費 1,430円 申 当日直接会場へ ※6か月間隔で塗布します。

## 埼玉県の救急電話相談・緊急医療機関案内（24時間365日）

大人や子どもの急な病気・けがに、看護師が電話で相談に応じ、お近くの診療可能な医療機関（精神科・歯科を除く）をご案内します。

☎#7119または  
☎824-4199（ダイヤル回線・IP電話・PHSをご利用の場合）

埼玉県医療機能情報提供システム 検索

医療機関や薬局の情報を検索できます。対応可能な疾患や手術実績もわかります。



### 小児の急病・けがに

●小児初期救急当番医（月~土曜日20時~22時、祝日・年末年始除く）

平日の夜間にお子さんの急病やけがなどが発生した場合、桶川・北本・伊奈地区の当番医が診療します。

※受診前に、当番医療機関への電話連絡をお願いします。

☎ 上尾市東消防署伊奈分署

☎722-8111

### 埼玉県AI救急相談

AI（人工知能）を活用し、急な病気・けがの対処方法や医療機関への受診の必要性について、チャット形式のフリー入力でご相談に応じます。



埼玉県AI救急相談 検索

- ・利用者の相談内容に基づき、可能性のある症状をご案内します。
- ・利用者が選択した症状の緊急度を判定します。
- ・症状によっては、家庭での対処法を助言します。
- ・スマートフォンからの利用であれば、埼玉県救急電話相談 ☎#7119や119番への電話が可能です。

# 健康ガイド

## ♥ 成人保健 毎日の健康のために

場 保健センター

名称	実施日	内容・対象	受付時間	備考
健康相談	4/17(水) 5/15(水)	内 保健師・栄養士による血圧測定、健康・栄養相談など 対 町民の方	10:00 ～11:00	当日直接会場へ
こころの健康相談	4/25(木) 5/23(木)	内 相談員と保健師が、家族関係や職場での悩みなどの相談に応じます。 対 町民の方	予約制	相談時間は、お問い合わせください。

## + 休日当番医

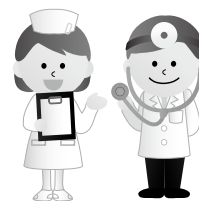
診療時間 9時～17時

月日	医療機関名	診療種類	所在地	電話番号
4/7 (日)	かわい眼科	眼	桶川市	788-5339
	埼玉県中央病院	内/外	桶川市	776-0022
	深井小児科内科医院	小/内	北本市	048-591-5958
4/14 (日)	伊奈中央病院	内	伊奈町	721-3022
	埼玉県中央病院	内/外	桶川市	776-0022
	安里医院	内/小	北本市	048-542-2629
4/21 (日)	伊奈病院	内/外	伊奈町	721-3692
	ファミリー・ファースト・クリニック	内/循/外/皮	桶川市	777-3000
	いなぎ ent クリニック	耳/気/放/形外	北本市	048-593-4567
4/28 (日)	いけだファミリークリニック桶川	内/小	桶川市	788-1167
	埼玉県中央病院	内/外	桶川市	776-0022
	遠井クリニック	内/小/循	北本市	048-591-2109
4/29 (祝)	ベニバナファミリークリニック	内/小	桶川市	787-0002
	埼玉県中央病院	内/外	桶川市	776-0022
	桃泉園北本病院	内/整	北本市	048-543-1011
5/3 (祝)	伊奈病院	内/外	伊奈町	721-3692
	埼玉県中央病院	内/外	桶川市	776-0022
	桃泉園北本病院	内/整	北本市	048-543-1011
5/4 (祝)	伊奈病院	内/外	伊奈町	721-3692
	埼玉県中央病院	内/外	桶川市	776-0022
	桃泉園北本病院	内/整	北本市	048-543-1011
5/5 (祝)	伊奈病院	内/外	伊奈町	721-3692
	埼玉県中央病院	内/外	桶川市	776-0022
	桃泉園北本病院	内/整	北本市	048-543-1011
5/6 (月・休)	伊奈病院	内/外	伊奈町	721-3692
	埼玉県中央病院	内/外	桶川市	776-0022
	ひらお内科クリニック	内/心内/神内	北本市	048-592-8861

※受診の際は、各医療機関にお問い合わせください。

※桶川・北本・伊奈地区で広域的に実施しています。

※広報掲載のあと、当番医の変更が生じる場合があります。各新聞の埼玉版休日当番医欄も参照のうえ、お出かけください。



## 5種混合ワクチン予防接種が定期予防接種に加わります

4月1日から、4種混合ワクチンにヒブワクチンを加えた「5種混合ワクチン」を接種できるようになります。

※ 生後2か月から7歳6か月に至るまでのお子さん

※接種ができるお子さんには、個別で予診票を郵送します。

**注意事項**▶過去に4種混合、ヒブワクチンを接種しているお子さんは、原則として同一のワクチンを接種してください。

## 1か月児健康診査の助成が始まります

※ 令和6年4月1日以降に産科医療機関で1か月児健康診査を受けた方

助成額▶上限4,000円

- 持
- ・母子健康手帳
  - ・健康診査後に医療機関で発行される領収証および診療明細書
  - ・印鑑（朱肉を使うもの）
  - ・受取口座を確認できる書類（通帳やキャッシュカード）

※ご不明な点がございましたら、健康増進課（保健センター）にお問い合わせください。



～ポイントためて楽しく健康づくり～

令和6年度 い～な！健康マイレージ事業がスタートします♪

町が実施する対象の健康づくり関連事業に参加していただくことで、ポイントを獲得できます。

ご自身の健康に関心を持っていただくとともに、ポイントが増えていくことを励みに、皆さんが自主的・継続的に健康づくりを実践し、健康になっていただこうとするものです。

**対** 40歳以上（昭和60年3月31日以前生まれ）の町民

**実施期間**▶ 4月1日(月)～令和7年3月14日(金)

**参加方法**▶ 対象事業参加時に、実施会場で「い～な！健康マイレージカード」をご提示いただくと、ポイントが付与されます。

※カードは、対象事業実施時または健康増進課（保健センター）で配布します。

※人間ドック受診者は、補助申請時に保険医療課でポイントを付与します。

※子宮がん（個別）検診を町外で受診した方、高齢者インフルエンザ・肺炎球菌予防接種を町外で受けた方には、ポイントを付与します。受診結果や領収書など証明できるものをご持参のうえ、健康増進課（保健センター）にお越しください。

**特典**▶ 5ポイント（必須事業1つ以上含む）で、記念品として「伊奈町内共通お買い物券500円分」を差し上げます。（お一人さま1回限り）

**記念品の引き換え**▶ 10月1日(火)～令和7年3月14日(金)に、健康増進課（保健センター）にお越しください。（8時30分～17時15分受付、土日祝日・年末年始除く）

い～な！健康マイレージポイント対象事業一覧（令和6年4月1日現在）

1事業=1ポイント  
◎印は必須事業

対象事業 (町実施のものに限ります)	実施期間	対象	事業担当課
◎各種がん検診	4月～	種類によって異なります	健康増進課
◎前立腺がん検診	6月～11月 町実施の特定健診と 同時期	50歳以上の男性	
◎大腸がん検診		40歳以上	
◎肝炎ウイルス検診			
◎胸部レントゲン検査			
◎特定健診（伊奈町国保のみ）			
◎健康診査（後期高齢者）		75歳以上	保険医療課
人間ドック (伊奈町国保・後期高齢者)	随時	30歳以上	
コバトン ALKOO マイレージ	10月予定	18歳以上	健康増進課
骨密度測定		20歳以上	
健康ウォーキング教室		町民	
健康増進課主催事業 (健康長寿教室含む)			
インフルエンザまたは 肺炎球菌予防接種	随時	65歳以上	いきいき長寿課
ロコモ予防プログラム			
脳の健康教室	6月～翌2月		
公民館主催事業	随時	町民	公民館
フィットネス教室	4月～翌1月	一般成人	ゆめくる

※事業はすべて申し込みが必要となります。

## い～な！健康マイレージ対象事業 **がん検診のご案内**

※「い～な！健康マイレージカード」をお持ちの方はカード、生活保護受給者の方は受給者証を当日ご持参ください。

### 胃がん検診(集団)

要事前予約  
受付中

**内** バリウム造影検査

**場** 保健センター

**対** 40歳以上（昭和60年3月31日以前生まれ）の町民で、勤務先などでの受診機会がない方

※胃カメラによる胃がん検診を受ける予定のある方は受診できません。

**持** 無地のTシャツまたは長袖、下剤内服のための飲み物（検査着の貸し出しはありません。）

**費** 800円

※70歳以上（昭和30年3月31日以前生まれ）の方は無料。

**申** 健康増進課窓口または電話

#### 【注意事項】

- ・前日の夜9時以降の飲食はしないでください。ただし、夜12時までコップ2杯の水（白湯）、また検査当日朝6時までのコップ半分の水（白湯）は構いません。
  - ・前日はお酒を飲まないでください。
  - ・当日の朝の喫煙はお控えください。
  - ・降圧剤などの薬をお飲みの方は、主治医にご相談ください。当日朝に服用した場合は、受付時にお伝えください。
  - ・胃腸の疾患で治療中の方は受診できません。過去に開腹手術や帝王切開をされた方はご相談ください。
  - ・妊娠中および妊娠している可能性がある方は受診できません。
  - ・体重が130kg以上の場合には、受診できません。
- ※検査当日、体調不良の方は健康増進課にご連絡ください。

	性別	受付時間
4月24日(水)	男性	①～④
	女性	⑤～⑧
5月9日(木)	女性	①～④
	男性	⑤～⑧
5月21日(火)	男性	①～④
	女性	⑤～⑧

番号	受付時間	番号	受付時間	定員
①	8時30分～8時40分	⑤	10時～10時10分	各5名
②	8時45分～8時55分	⑥	10時15分～10時25分	
③	9時～9時10分	⑦	10時30分～10時40分	
④	9時15分～9時25分	⑧	10時45分～10時55分	

※①～⑧から受付時間をお選びください。男女別に受付時間を設けていますのでご注意ください。

### 乳がん・子宮頸がん検診(集団)

要事前予約  
受付中

乳がん検診と子宮頸がん検診が同時に実施できます。また、乳がん・子宮頸がんのどちらか一方のみの受診もできます。

**日** 4月23日(火)、5月29日(水)・30日(木) **場** 保健センター **持** バスタオル

**申** 健康増進課窓口または電話

	乳がん検診	子宮頸がん検診
<b>内容</b>	X線撮影（マンモグラフィ）による検査	頸部の内診、細胞診
<b>受付時間</b>	乳がん検診・子宮頸がん検診をセットで受診の方 ①12時30分～13時②13時05分～13時35分③13時40分～14時10分 定員各12名	
<b>定員</b>	乳がん検診のみ受診の方 12時30分～13時15分 定員12名	子宮頸がん検診のみ受診の方 13時45分～14時15分 定員15名
<b>対象</b>	40歳以上（昭和60年3月31日以前生まれ）の女性の町民	20歳以上（平成17年3月31日以前生まれ）の女性の町民
<b>費用</b>	700円	500円
	70歳以上（昭和30年3月31日以前生まれ）の女性の町民	
	400円	200円
<b>右記に該当する方は検診をご遠慮ください。</b>	前年度に町が実施した同検診を受診した方	
	<ul style="list-style-type: none"> <li>・乳房の手術を受けたことのある方</li> <li>・乳房にシリコンなどが入っている方</li> <li>・妊娠中またはその可能性がある方</li> <li>・授乳中（夜間授乳も含む）、断乳後6か月未満の方</li> <li>・ペースメーカー、IVHポート、IVシャントなどを使用している方</li> <li>・持続血糖モニター、インスリンポンプを装着している方</li> <li>・心臓、肺などの上半身の手術創や骨折、ひびが完治していない方</li> </ul>	<ul style="list-style-type: none"> <li>・子宮摘出手術を受けたことがある方</li> <li>・生理中および妊娠中またはその可能性がある方</li> </ul>

## 新型コロナワクチンの全額公費負担（無料）の接種は、令和6年3月31日で終了しました。

### 令和6年4月以降の接種について

令和6年度は、秋冬に定期接種が行われる予定です。（一部自己負担の見込みです。）

- 対**
- 65歳以上の方
  - 60～64歳で下記に該当する方
    - ・心臓、腎臓または呼吸器の機能に障害があり、身の回りの生活が極度に制限される方
    - ・ヒト免疫不全ウイルス（HIV）による免疫の機能に障害があり、日常生活がほとんど不可能な方
- 定期接種については、詳しく決まり次第町ホームページなどでご案内します。
- ※4月1日以降の新型コロナワクチンに関する問い合わせ先は、**健康増進課（保健センター） ☎720-5000**となります。

### 新型コロナウイルス感染症予防接種証明書（ワクチンパスポート）について

デジタル庁が発行している接種証明書アプリおよびコンビニ交付サービスによる証明書の発行は、令和6年3月31日で終了しました。4月以降は保健センター窓口のみでの対応となりますので、申請書類など詳しくは、町ホームページをご覧ください。

#### 健康 一回メモ

#### 危険ないびきについて

いびきは睡眠中に落ち込んだ舌で空気の通り道が塞がれ、狭くなった箇所空気の出入りで周囲の組織が震えることで生じます。

いびきには比較的 안전한「単純いびき症」と、命に関わる危険のある「睡眠時無呼吸症候群（SAS）」、これら2つの中間状態である「上気道抵抗症候群」があります。

単純いびき症は、いびきをかいても熟眠でき、寝起きも良く、あまり問題ありません。

睡眠時無呼吸症候群は、常時大きないびきをかき、呼吸がしばらく止まり、その後またいびきが再開します。

上気道抵抗症候群は、無呼吸こそ伴わないものの、空気の通り道の狭さで呼吸がしづらくなるため、激しいいびきとともに睡眠の質が低下し、日中の強い眠気や集中力の低下など、睡眠時無呼吸症候群と同様の症状が現れます。

睡眠時無呼吸症候群は、無呼吸になっている間の窒息状態と、いびきをかいている間の低呼吸とによ

って睡眠中は低酸素状態になります。この状態が一晩中かつ連日続くため、体の負担は相当なものです。この負荷によって高血圧や糖尿病などの生活習慣病となり、脳卒中や心血管系疾患を引き起こすリスクが上がります。

強いいびきが続いている状態は、一緒に寝ているパートナーにとっても危険な場合があります。睡眠時無呼吸症候群のいびきは毎日続くため、一緒に寝ているパートナーは慢性的な寝不足に陥る傾向があります。この慢性的な睡眠の質の低下は、生活習慣病の発症やうつ、認知症といった精神疾患、慢性頭痛、その他にも日中の眠気や集中力・作業効率の低下といった悪影響を招きます。

「自分は大丈夫」「所詮ただのいびき」こう思われる方も少なくないと思いますが、いびきの程度や、どの程度身体への影響が出ているかはきちんと調べてみないとわかりません。他者にいびきを指摘されたような方は安易に自己判断せず、まずは相談しやすいお近くの先生に一度相談してみる事をおすすめします。

〈提供：（一社）桶川北本伊奈地区医師会〉



# 各種無料相談

☎…日時 場…場所 定…定員 申…申込 問…問合せ

## 弁護士による法律相談 ※要事前予約

契約、相続、交通事故の損害賠償、訴訟の手続きなどの相談に応じます。

☎ ①12日(金)13時～15時30分  
②26日(金)13時30分～16時30分

※相談は一組30分まで。

定 ①5名②6名(いずれも先着順)

※各相談日の2週間前から予約受付。

申・問 住民相談室☎2213

## 司法書士による法律相談 ※要事前予約

相続に関する登記、遺言に基づく不動産登記、会社の登記、債務整理、成年後見開始申立書の作成などの手続きの相談に応じます。

☎ 18日(木)13時～15時

※相談は一組30分まで。

定 4名(先着順)

※相談日の1か月前から予約受付。

申・問 住民相談室☎2213

## 行政書士相談

会社設立、農地転用、各種許認可・申請、紛争のおそれのない遺言書や遺産分割協議書作成の手続きなどの相談に応じます。

☎ 17日(水)13時～16時

申・問 住民相談室☎2213

## 土地家屋調査士相談 ※要事前予約

土地家屋調査士が、土地の境界や測量、分筆、合筆などの相談に応じます。

申・問 住民相談室☎2213

## 住宅リフォーム相談 ※要事前予約

建築士が、住宅リフォームの相談に応じます。

申・問 住民相談室☎2213

## 消費生活相談

消費生活相談員が、消費生活に関する消費者と事業者間のトラブルについて相談に応じます。「商品やサービスの契約で事業者とトラブルになった」「製品を使ってけがをした」などのお困りごとがありましたらご相談ください。

☎ 毎週月～木曜日(祝日除く)  
10時～12時、13時～15時

相談電話番号☎(局番なし)188

問 元気まちづくり課☎2234

## 行政相談

※要事前予約

行政相談委員が、国の業務(医療保険・年金・雇用・道路など)への要望や苦情の相談に応じます。

☎ 16日(火)10時～12時

※前日16時まで受付。

場 総合センター2階研修室

申・問 住民相談室☎2213

●総務省関東管区行政評価局でも相談を受け付けています。

相談電話番号

☎0570-090-110

## 女性相談

※予約優先

専門の女性相談員が、DV・離婚問題や生活面の不安など、女性の抱えるさまざまな悩みを一緒に考え、解決する方法を探します。

☎ 9日(火)・23日(火)10時～12時、  
13時～14時

※相談は一組50分まで。

申・問 人権推進課☎2241

## 暴力団被害相談

※要事前予約

上尾警察署員が、暴力団員などによる不当な行為でお困りの方の相談に応じます。

申・問 危機管理課☎2283

## 暮らしの相談 定期相談会

埼玉県から委託された専門の相談支援員が、経済的困りごとや就職活動支援などの相談に応じます。

☎ 12日(金)9時～12時

場 役場2階第8会議室

問 アスポート相談支援センター

埼玉東部☎048-720-8

475または社会福祉課☎21

36

## 地域包括支援センター土曜日相談

高齢の方の介護・福祉・健康・生活などの相談に応じます。平日の通常相談と併せてご利用ください。

☎ ①13日(土)9時～13時

②20日(土)10時～14時

場 ①伊奈町ふれあい福祉センター②伊奈町南部地域包括支援センター

問 ①伊奈町地域包括支援センター☎720-5656

②伊奈町南部地域包括支援センター☎795-4900

## ふくし総合相談窓口

福祉全般に関する心配ごとや悩みごとの相談に応じます。

☎ 毎週月～金曜日9時～17時(祝日除く)

場 ふれあい福祉センター

問 伊奈町社会福祉協議会

☎722-5498

## 創業相談

これから開業・独立を検討している方や将来起業(創業)しようとお考えの方の相談に応じます。

☎ 8時30分～17時15分(土日祝日休)

場 伊奈町商工会館

問 伊奈町商工会

☎722-3751

## 遺言の日記念相続問題相談会

弁護士が、遺言および相続に関する法律相談に応じます。

☎ 13日(土)13時～16時(15時まで受付)

場 大宮ソニックシティ4階集会所(401・402)

定 70組(先着順)

問 埼玉弁護士会法律相談センター

☎710-5666

## 行政書士街頭相談会

相続・遺言・成年後見・協議離婚・農地転用・各種許認可・会社設立などの相談に応じます。

☎ 13日(土)10時～16時

場 JR上尾駅自由通路

問 埼玉県行政書士会上尾支部事務所☎776-3367

## 不動産相談会

不動産鑑定士が、不動産の価格などの相談に応じます。

☎ 13日(土)10時～16時

場 浦和コミュニティセンター14集会所、ウエスタ川越2階活動室4

問 (公社)埼玉県不動産鑑定士協会☎789-6000

## 敷金(賃貸住宅)トラブル110番

賃借人が賃貸住宅を退去する際の、建物の原状回復費用に関するトラブルなどの相談に応じます。

☎ 20日(土)・21日(日)10時～16時

相談電話番号☎838-1889

問 埼玉司法書士会事務局

☎863-7861

## お知らせ

**令和6年度後期高齢者医療保険料の納め方と通知の時期**

①すでに年金からの天引きが始まっている方

4月と6月の年金天引き額は、令和6年2月の年金天引き額と同額の保険料が天引きされます。

②令和6年度後期高齢者医療保険料特別徴収開始通知書が届いた方

通知書でお知らせした額で、4月または6月の年金から天引きが開始されます。

③右記以外の方

7月に納入通知書を送付します。また、年度途中に75歳に到達した方や町外から転入した方には、7月以降、随時、納入通知書を送付します。

※①②の方にも、7月に後期高齢者医療保険料決定通知書を送付しますので、年間保険料額の確認をお願いします。  
**☎ 保険医療課内 2175**

**国民健康保険から社会保険等に加入された方へ**

国民健康保険（国保）の加

## 学生納付特例制度

学生の皆さんも20歳になったら必ず国民年金に加入し、保険料を納めることが義務となっています。しかし、経済的に保険料の納付が難しい学生の方には、在学期間中の保険料が後払いできる「学生納付特例制度」があります。

☎ 大学（院）、短大、高等学校、高等専門学校、専修学校および各種学校等の学生（夜間・定時制課程や通信制課程の方を含む）であり、本人の前年所得が128万円以下の方

※学生本人に扶養親族がいる場合や社会保険料等の控除がある場合、または学生本人が障がい者や寡婦に該当する場合は所得の基準が変わります。

※各種学校は、修業年限が1年以上で、学校教育法で規定されている学校が対象です。

☎ 基礎年金番号通知書または年金手帳、学生証（両面コピーでも可）または在学期間がわかる在学証明書（原本）

※マイナンバーで届出を行う際は、マイナンバーカードを提示してください。お持ちでない方は、通知カードおよび本人確認書類（運転免許証など）を提示してください。

**申請期間**▶ 4月～翌年3月

※過去の期間は、申請日から原則2年1か月前まで。

※申請が遅れると、障害基礎年金等が受けられない場合もあります。

●学生納付特例の継続申請

令和6年1月上旬までに令和5年度分の申請が済んでいて、申請書に令和6年4月以降も在学予定と記載された方には、4月上旬に日本年金機構からはがき形式の申請書が送付されます。引き続き学生納付特例を希望される方は、このはがきに必要事項を記入し返送してください。なお、4月下旬までにはがきが届かない方や新規申請の方は保険医療課にお越しください。

☎ 大宮年金事務所 652-3399 または 保険医療課内 2172

入者が、新たに職場の健康保険等に加入したときは、国保の脱退手続きが必要となります。脱退手続きをしないと、国保税が課税されたままになり、未納となると滞納処分を受ける場合があります。

また、国保の資格がなくなった後に、国保の保険証を使って受診した場合は、国保が負担した分の医療費を返還していただくこととなります。

**脱退手続きに必要なもの**◀

- ・新たに加入した健康保険証（脱退する方全員の方）
- ・国保の保険証（脱退する方全員の方）
- ・マイナンバーを確認できる

書類（世帯主・脱退する方・申請者の分）

- ・免許証などの本人確認書類
- ・世帯主の口座情報がわかるもの（納付状況によっては国保税が還付となるため）

☎ 保険医療課内 2173

## 保養施設利用補助の終了

国民健康保険・後期高齢者医療加入者を対象とした指定保養施設に宿泊される際の補助金は、町の健全な財政運営を持続するため、令和6年3月31日宿泊分で終了しました。

加入者の皆さまにはご不便をおかけしますが、ご理解と

ご協力をお願いします。

☎ 伊奈町国民健康保険に加入している方：保険医療課内 2173、後期高齢者医療保険に加入している方：保険医療課内 2174

## 災害で被害を受けた場合の税務上の期限延長

災害で被害を受け、申告・納付などを期限までにできないときは、申請することで期限の延長ができます。

所轄税務署長に申請し、その承認を受けることで、その理由のやんだ日から2か月以内の範囲で期限が延長されま

## 広告

**大学で働いてみませんか？**  
 事務職員・清掃職員を募集しています！



**日本薬科大学**  
 NIHON PHARMACEUTICAL UNIVERSITY  
 〒362-0806 伊奈町小室10281  
 日本薬科大学 総務課人事担当まで  
 お気軽にお問い合わせ下さい。 ☎ 0120-71-2293


**うちの子「結婚」しないのかしら？**  
 独身のお子様の結婚相談承ります

お子様の結婚に関するお悩み、プロの仲人がお答えします。

まずはお気軽に仲人にご相談下さい

☎ 048-640-1001

結婚相談所 ムスベル





## 納税は安心・便利な「口座振替」で

口座振替は、申込月の翌月末以降の納期限から開始となります。

### 対象税目など▼

①町県民税②固定資産税③軽自動車税④国民健康保険税⑤介護保険料⑥後期高齢者医療保険料

### 申込方法▼

#### ●キャッシュカードと暗証番号で申し込む場合

役場各担当窓口にて、キャッシュカードをお持ちください。申込時、専用の端末に暗証番号を入力していただきます。

※生体認証ICキャッシュカードなど、一部のカードでは受付できない場合があります。

#### 取扱金融機関▼

埼玉りそな銀行・武蔵野銀行・埼玉縣信用金庫・さいたま農業協同組合・ゆうちょ銀行

#### ●通帳と届出印で申し込む場合

口座振替申込書を、取扱金融機関または役場各担当窓口にご提出ください。口座振替申込書は、納税通知書に同封されているほか、役場各担当窓口にて備えてあります。

#### 取扱金融機関▼

埼玉りそな銀行・武蔵野銀行・埼玉縣信用金庫・さいたま農業協同組合・三菱UFJ銀行・東和銀行・みずほ銀行・三井住友銀行・りそな銀行・中央労働金庫

※ゆうちょ銀行・郵便局からの振替を希望する場合は、別指定用紙で直接郵便局でお申し込みください。

- 固 ①～④収税課内 2142  
 ⑤いきいき長寿課内 2124  
 ⑥保険医療課内 2175

納税通知書は、今年度の固定資産税に係る税額や口座振替の日付のお知らせ、納付書としてご利用いただくものです。5月上旬に納税義務者に

### 令和6年度固定資産税納税通知書を送付します

送付します。この手続きは、当初の期限が過ぎた後でも行うことができます。また、申告などと同時に申請ができますので、状況が落ち着きましたら税務署にご相談ください。  
**申請方法▼**上尾税務署窓口または郵送、e-Taxで申請  
**固 上尾税務署 ☎77011800**

通知書内の「土地・家屋課税明細書」には、土地や建物の面積、評価額や固定資産税相当額などが一筆、一棟ごとに記載されていますので、所有されている資産の確認ができます。そのほか、確定申告などで固定資産税を必要経費として計上できる場合には、税額の根拠としても利用できます。『固定資産税のしおり(令和6年度版)』も同封していますので、ご覧ください。通知内容についてご不明な点がありましたら、お問い合わせください。

### 固 税務課内 2154

### 町税の納付が便利になりました

令和5年4月から地方税の納付方法が拡充され、町税の納付が便利になりました。二次元コード「e-LQR」が印刷されている納付書は、次の3つの方法で納付できます。
 

- ①「e-LQR」の読み取りに対応したスマートフォン決済アプリで納付
- ②「地方税お支払いサイト」から、クレジットカードなどの支払方法を選んで納付
- ③全国の「e-LQR」対応金融機関の窓口で納付

**対象税目▼**町県民税(普通徴収)、固定資産税、軽自動車

税、国民健康保険税 ※詳しくは、町ホームページをご覧ください。

### 固 収税課内 2142



### たばこ税は販売店が所在する市町村の収入になります

市町村たばこ税は、たばこの販売店が所在する市町村の収入となります。例えば、1箱20本入り定価580円のたばこには、131円4銭が市町村たばこ税として含まれます。町内の販売店ではたばこを購入すると、伊奈町の収入となっており、皆さんの暮らしに役立てられます。

### 固 収税課内 2142

### 4月2日は「世界自閉症啓発デー」 4月2日～8日は「発達障害啓発週間」

自閉症や発達障害について関心と理解を深め、障がいのある方もない方も、誰もが安心して生き生きと暮らせる社会にしましょう。埼玉県ホームページでは、発達障害についての情報を掲載しています。

### 固 社会福祉課内 2122

## 広告

地元のニーズに  
 お応えします。

土木建築 不動産 介護  
 売買・賃貸・土地活用 暮らしのトータルサポート  
 機能訓練をメインとする 半日型デイサービス「リハ専」

良質な生活空間の構築 安心・安全で快適な暮らし  
 一般家庭から工事現場まで きめ細やかな清掃

**株式会社 東 栄**  
 〒362-0803 北足立郡伊奈町大字大針 320 番地  
 TEL 048-723-0011 FAX 048-722-9424

**外構工事・墓石工事**  
 1968年創業

とう せい  
**有限会社 東 成**

TEL 048-722-3020 FAX 048-722-7621  
 伊奈町大字小室 5506-2 (いな穂街道沿い)



## 特別児童扶養手当・特別障害者手当等の額改定

4月から、次のとおり各手当の月額が改定されます。

### 特別児童扶養手当

- 1級：55,350円
- 2級：36,860円

### 特別障害者手当

- 28,840円

### 障害児福祉手当

- 15,690円

### 経過措置による福祉手当

- 15,690円

## ごみ分別アプリ「さんあくる」をご利用ください

品目ごとに簡単にごみの分別を検索できる「ごみ分別辞典機能」など、ごみに関するさまざまな情報を提供しています。

### ダウンロード方法

次の二次元コードを読み取ってダウンロード、またはApp Store、Google Playから「さんあくる」で検索し、ダウンロードしてください。

### iOS端末の方



### Android端末の方

## 住宅用省エネルギー設備設置費奨励金

町では、環境への負荷の少ないクリーンエネルギーの普及促進と、町内経済の活性化を図るため、住宅用省エネルギー設備を設置する方に、予算の範囲内で、奨励金を交付します。

### 対象設備

- ・ホームエネルギーマネジメントシステム（HEMS）
- ・定置用リチウムイオン蓄電池システム
- ・家庭用燃料電池コージェネレーションシステム（エネファーム）
- ・グリーンカーテン
- ・高断熱窓

※未使用品で、既存住宅に新たに設置する設備に限る。

### 次の要件をすべて満たしていること

- ・町内に住所を有する方
- ・所有者の承諾を得て、既存住宅に奨励金対象設備を設置する方（自己所有かつ自己居住の場合は承諾不要）
- ・申請時に町税を滞納していないこと
- ・奨励金の交付を受けようとする年度の4月1日以降に設置業者と契約の締結ができること

### 奨励金の額など

- ・奨励金は、伊奈町商工会が発行する『伊奈町内共通お買い物券』を交付します。
- ・交付するお買い物券の額は、奨励金対象設備の種類ごとにそれぞれ上限を1万円とし、1回限りとなります。
- ・グリーンカーテンは、交付申請額の1/2（上限5千円）を対象とします。また、3年度に一度再交付することができます。

受付期間▶令和7年3月7日(金)まで（予算額に達し次第終了）

受付場所▶環境対策課

※受付日を明確にするため、申請書類は直接ご持参ください。書類に不備があると受付できない場合があります。

☎・☒ 環境対策課内2253

## 環境対策課内2252



## 小型合併処理浄化槽への転換に対する補助金

生活排水による公共用水域の水質汚濁の防止と生活環境および公衆衛生の向上を図るため、次の方を対象に補助金を交付します。

☒ 既設のくみ取り便槽または既存単独浄化槽から生活雑

## 排水（台所・風呂・洗濯などの排水）と、し尿（トイレの排水）を併せて処理することが

できる小型合併処理浄化槽に転換（入れ換え）する方  
 ☑ 4月1日(月)～  
 ※詳しくは、町ホームページをご覧ください。



## 環境対策課内2253

## 「区」に加入しましょう

町では現在22の行政区が活動しており、地域をより良く

するため、町と協力しながらさまざまな地域活動を進めています。

災害が起こった際や防犯上の点からも頼りになるのは地域のつながりです。

地域で支え合うことが見直されているなか、各区では、区の代表として町から委嘱された「区長」を中心に、各種配布物や回覧・防災・防犯・環境衛生などの活動を行っていますので、新しく町民になった方や未加入の方は、区への加入をぜひご検討ください。

## 広告



真心こめた ぬくもりある  
優しい葬儀を  
ご提供させていただきます

年中無休 24時間対応 霊安室完備

伊奈町商工会提携



式場葬壇

商工葬祭

〒362-0809 埼玉県北足立郡伊奈町中央5丁目333番地

https://www.shoukousousai.co.jp/ 商工葬祭 検索

☎0120-455-175

☎048-720-1971

## パソコン寺子屋

ワード・エクセル・電子メールに関することなど、パソコンの疑問・相談を受け付けます。

### ●ゆめくる教室

内 ワード・50音表を作ろう  
 日 5月20日(月)13時30分~16時  
 場 ゆめくる2階視聴覚室 定 20名

### ●パブリックルーム教室

内 ワード・基本操作  
 日 5月13日(月)13時30分~16時  
 場 パブリックルーム (ユニクス伊奈2階) 定 15名

### 《共通事項》

内 町内在住・在勤・在学の成人  
 内 ノートパソコン (ワード・エクセルがインストールされているもの)、筆記用具  
 ※パブリックルーム教室に参加の場合は、HDMIを接続可能であるノートパソコン。

申 4月15日(月)までに、必要事項 (住所・氏名・電話番号・参加希望日・参加経験の有無) をご記入のうえ、次の方法で申込 (右記の二次元コードで町ホームページからも申込可)



往復はがき▶往信用のはがきに必要事項を、返信用のはがきに住所・氏名をご記入のうえ、「〒362-8517 伊奈町中央四丁目355番地 パソコン寺子屋事務局 (生涯学習課)」へ。

メール▶件名を「パソコン寺子屋申込」とし、メール本文に必要事項を記載のうえ、「b2003-01@town.saitama-ina.lg.jp」へ。  
 ※町外在住の方は、学校名・勤務先をご記入ください。  
 ※個別に質問事項がある場合は、往信用はがきまたはメール本文にご記入ください。

※申込多数の場合抽選。  
 ※参加の可否は、返信用はがきまたはメールでご連絡します。4月24日(水)までに連絡がない場合は、電話でお問い合わせください。

内 生涯学習課 2542

い。区の加入や集会所等の利用の相談などで、区長に連絡したい場合は、「コミュニティ推進課」にお問い合わせください。  
 内 コミュニティ推進課 2322

ト着用と交通ルール遵守の徹底  
 ○自転車の交通事故がまだまだに後を絶ちません。一時停止線の前で確実に一時停止しましょう。また、自転車用のヘルメットを着用しましょう。  
 ○夕暮れ時や夜間に外出するときは、反射材を身に付け、明るく目立つ色の衣服を着用するように、声を掛け合ひましょう。  
 ○家庭では、通学路を子ども

と一緒に歩くなど、実践的に安全な通行方法を教えるとともに、日ごろから子どものお手本となる行動をとりましょう。  
 ○自転車は、二人乗りや並進運転中の傘差し、イヤホン、スマートフォンなどの使用は絶対にやめましょう。また、県内で自転車に乗る場合は、必ず自転車損害保険等に加入しましょう。  
 ○自動車のドライバーは、子どもや高齢者の近くを走行す



性能▶ 全長5.60m、全幅1.89m、全高2.51m、乗車定員5名、ガソリンエンジン、4輪駆動方式  
 内 上尾市消防本部警防課 77511312

## 広告

### 西消防署指揮車を更新

指揮車は、各種災害現場において指揮拠点として運用することを目的とした車両です。情報の収集・作戦を立てるために必要な資機材を装備しています。



るときは、スピードを落とす、ゆとりを持った距離をとるなど、思いやりのある運転を心掛けましょう。  
 内 危機管理課 2283

### 腰痛改善を得意としております！

上尾市の北京ソフト整体院は、腰痛による足腰の痛みを楽にする事を得意としています。今や日本の国民病といってもいい腰痛。腰から足にかけての激しい痛みや痺れに苦しみ、薬や注射などの治療で症状が改善しなかった人が増えています。同院は、重症の腰痛を楽にした数多くの実績と臨床経験から作り上げた、独自の中国整体で痛みを楽にしています。初回で仰向けの姿勢で熟睡できた、歩けるようになったとの喜びの声も多数寄せられています。



上尾市役所前  
**北京ソフト整体院**  
 上尾市本町1-1-5遠山ビル205号室

ご相談・ご予約は  
**TEL048-771-9168**  
 営業時間/10:00~19:00 (土日祝日営業)  
 定休日/毎週水曜日(駐車場あり)

## 鈴木庭工房

庭木のお手入れ・草刈り  
小規模工事・その他色々

庭木剪定 / 1本3000円~

お気軽にご相談ください。  
**TEL 090-6181-1394** (担当: 鈴木)

埼玉県北足立郡伊奈町小室 2139-6

過去の施工例  
載ってます



## 防犯動画を公開しました

埼玉県東地域振興センターでは、地域の会合や研修等で「犯罪に遭わないための方法」「見守り活動の進め方」などについて説明する防犯のまちづくり出前講座を実施しています。この講座と同じ内容の動画を作成し、埼玉県公式チャンネル（サイタマどうが）で公開しました。自主学习や研修教材として、ぜひご活用ください。



埼玉県東地域振興センター  
777-1110

## 検察審査員に選ばれたらご協力を！

交通事故・詐欺・脅迫などの犯罪の被害に遭ったのに、検察官がその事件を起訴してくれない。どうも納得できない。このような方のために、検察官のした処分が正しかったのかどうか審査する機関として「検察審査会」があります。検察審査会では、11人の審査員がこの審査をします。審査員は選挙権を持っている18歳以上の皆さんの中からくじで選ばれます。あなたもいつか審査員に選ばれることがある

かもしません。審査員に選ばれた際は、町民の代表としてこの仕事にご協力をお願いします。

さいたま第一検察審査会  
事務局 ☎ 863-18714

## 開催します

### 農業体験教室



町では町民の農業への理解を深めるため、農業体験教室を開催します。一緒に自然の恵みを感じませんか。ご家族・ご友人との参加も大歓迎です。

### ●米づくり体験

田植えと稲刈りの体験

予定時期 ▼ 田植え：6月上旬、稲刈り：10月上旬

場 大針地内の田んぼ

定 50名（先着順）

申 4月4日（木）

### ●野菜栽培教室

講師による野菜栽培指導

予定時期 ▼ 5月～12月

場 役場周辺の畑

定 16名（先着順）

申 4月4日（木）

## 振り込め詐欺

緊急対策

上尾警察署管内 令和6年1～2月

発生状況

6件 約505万円

（うち、伊奈町内発生件数 1件 約142万円）

※上尾警察署調べ、被害件数・金額は暫定数

## 振り込め詐欺の撲滅をめざして！

あなたを騙す振り込め詐欺の3大キーワード

会話の中でこの言葉が出たら要注意！

- ▶ 携帯の番号が変わったよ
- ▶ 風邪をひいて声が変わったよ
- ▶ またあとで連絡するから。携帯番号は…

「おかしい？」と思ったら「110番通報」または上尾警察署 ☎ 773-0110に通報しましょう。

上尾警察署・上尾地方防犯協会



## 救命講習会 （普通救命講習Ⅰ）



※詳しくは、町ホームページをご覧ください。  
場 アグリ推進課 ☎ 2233

成人に対する心肺蘇生法、自動体外式除細動器（AED）の使用方法など

日 ①5月11日（土）9時～12時

②26日（日）9時～12時

場 上尾市消防本部（上尾市

上尾村537）

伊奈町・上尾市に在住・在勤・在学の中学生以上

15名程度（申込多数の場合抽選）

①4月23日（火）～29日（祝）（必着）

②5月7日（火）～13日（必着）に、上尾市電子申請・届出サービスから申込。

または、往復はがきに講習日・住所・氏名（ふりがな）・年齢・電話番号（在勤の方は勤務先名、在学の方は学校名も）を記入し、「〒362-000

13上尾市上尾村537 上尾市東消防署管理課」へ

上尾市東消防署管理課 ☎ 775-11310

上尾市東消防署管理課 ☎ 775-11310

上尾市東消防署管理課 ☎ 775-11310

上尾市東消防署管理課 ☎ 775-11310

上尾市東消防署管理課 ☎ 775-11310

上尾市東消防署管理課 ☎ 775-11310

上尾市東消防署管理課 ☎ 775-11310

上尾市東消防署管理課 ☎ 775-11310

上尾市東消防署管理課 ☎ 775-11310

## 2月中の町内交通事故

※（ ）内は、令和6年1～2月の累計

発生件数	89件（161件）
人身事故	4件（8件）
物損事故	80件（158件）
死者	0人（0人）
負傷者	5人（10人）

※件数・人数は暫定数。

令和6年 交通安全年間スローガン（運転者に呼びかけるもの）  
今日もまた あなたの無事故 待つ家族

## 上尾・伊奈広域手話通訳者養成講習会（通訳Ⅰ）

5月29日～令和7年2月12日の各水曜日19時～21時（全36回）

※8月14日、令和7年1月1日を除く。

場 上尾市コミュニティセンター

上尾市東消防署管理課 ☎ 775-11310

上尾市東消防署管理課 ☎ 775-11310

上尾市東消防署管理課 ☎ 775-11310

上尾市東消防署管理課 ☎ 775-11310

上尾市東消防署管理課 ☎ 775-11310

上尾市東消防署管理課 ☎ 775-11310

上尾市東消防署管理課 ☎ 775-11310

上尾市東消防署管理課 ☎ 775-11310

上尾市東消防署管理課 ☎ 775-11310

上尾市東消防署管理課 ☎ 775-11310



## バラ苗を配付します

町の花であるバラを街中にも増やし「バラのまち」づくりを目的として、町民を対象にバラ苗の配付を実施します。

**対象** 町内に住所を有する個人 (世帯) **条件**▼

- ・配付前のバラ栽培講習会に参加すること
- ・道路から見える場所にバラを植え付けまたは鉢を設置すること
- ・町が指定する日までに報告書を提出すること
- ・これまでにバラ苗を配付されたことがない方または、バラ苗を配付されたことがある方で報告書を提出済の方

**本数**▶ 1世帯につき最大5本

※申込状況により本数を調整する場合があります。種類は選べません。

**講習会日時**▶ 5月25日(土)・26日(日)

各10時～、13時～

※バラ苗は、講習会終了後に配付します。

**場** 町制施行記念公園バラ園

**申** 4月25日(木)までに、住所・氏名・生年月日・電話番号・希望本数、講習会参加希望日時 (必ず第4希望まで) を記入し、☎baranaeha ihu@town.saitama-ina.lg.jpへ

※申込は先着順になります。バラ苗がなくなり次第受付終了。

※対象者には、実施日の1週間前までにご連絡をします。

※詳しくは、町ホームページをご覧ください。

**問** 都市計画課 ☎2422

**定** 20名  
**費** 5,060円  
**適** 資格審査  
**格** 適格審査に合格した方が右記の講習会を受講できます。  
**審** ※この講習会は、2年コースです。来年度は「通訳Ⅱ」(全35回)を開催予定です。  
**査** 5月12日(日)9時～

**場** 上尾市コミュニティセンター  
**上** 4月30日(火)までに、往復はがきに講座名・受講動機・住所・氏名(ふりがな)・年齢・電話番号・勤務先(在勤の方のみ)・手話講習会受講歴・地域活動歴(聴覚障がい者との関わりなど)を記入し、〒362-1001 上尾市

**町テニス協会 混合ダブルス大会**  
**日** 5月12日(日)  
 ※予備日5月19日(日)。  
**場** 丸山スポーツ広場テニスコート(8時30分までにコートに集合)  
**種** 目▼一般の部、ペア合計120歳以上の部  
 ※参加者が4組以上ない場合は、一般の部に統合。  
**参** 加資格▼町内在住・在勤・協会の男女ペア  
**費** 1組1,500円(協会会員は1,000円)  
**表** 彰▼優勝・準優勝・3位に賞状・記念品、全員に参加賞  
 ※参加人数により変更の場合があります。  
**申** 5月1日(水)までに、生涯学習課へ。なお、協会会員は各クラブを通じて申込。  
**主** 催▼町テニス協会  
**問** 町テニス協会 小栗 ☎7214369

## 広告

**フロア** アットホームなので安心して働けます。 **年間120日お休みです。**  
退職者が少なく働きやすい環境です。

**ショートステイ フローラ岩槻 / 岩槻仲町**

**介護職** 正社員が8割以上で安心です。

**正** 月給 **247,000円**～ **パ** 時給 **1,060円**～  
【時間】7:00～16:00・9:00～18:00・10:00～19:00・16:00～翌10:00 ※1日5～8時間程度 日数等お気軽にご相談ください。

**ドライパー** **パ** 時給 **1,030円** 【時間】8:30～11:30/14:00～17:00

---

**グループホーム フローラ岩槻西町**  
**メディカルフローラ岩槻仲町 / 蓮田 / 蓮田川島**

**介護職** 介護未経験者でも安心して働けるホームです。

**正** 月給 **219,000円**～ **パ** 時給 **1,060円**～  
【時間】7:00～16:00・9:00～18:00・10:00～19:00・16:00～翌10:00 【時間】7:00～16:00・9:00～18:00・10:00～19:00 ※日数等応相談

**夜勤専従介護職 たったの10～11夜勤**

**正** 月給 **227,000円**～ **パ** 1夜勤 **20,480円**～  
【時間】16:00～翌10:00・10～11夜勤/月 【時間】16:00～翌10:00 ※Wワーク可

詳細はお気軽にお問い合わせください。 フローラ は イ イ ナ  
 採用係受付 月～金(祝祭日除く) ☎0120-26-8117  
9:00～18:00  
【運営会社・履歴書送付先】株式会社関東メディカルケア 〒339-0054 さいたま市岩槻区仲町1-12-27

**小さなお庭OK!**  
 若さあふれる有資格者の“プロ”が対応!

**庭木1本から剪定!大歓迎!!**

**安心定額制!お見積もり無料!**  
**料金一例:3m未満の木剪定1本3,300円(税込)!!**

**(株)大和グリーン** 広報いな 読者限定  
 伊奈・上尾支店 伊奈町小針新宿571-5  
イハナサクヨ  
**すべての作業料金から10%引き**  
 さらに5・6月作業 **+10%引き**

☎0120-187-394

募集します

子ども・子育て会議委員



町では、子ども・子育て支援法に基づき子ども・子育て支援事業計画の進捗状況の把握や評価、子ども子育て支援に関する施策の推進を図るため、伊奈町子ども・子育て会議の委員を募集します。

**委員の任期**▼2年間

**応募資格**▼町内に住所を有する20歳以上の方で、町のほかの審議会などの委員になっていない方

**募集人員**▼1名

**応募方法**▼履歴書(市販のもの)と応募理由(A4サイズ、800字以内)を記入し、子育て支援課に持参または郵送 ※提出書類は、返却しません。

**受付期間**▼4月1日(月)～12日(金) (消印有効)

**選考方法**▼書類選考で決定し、

結果については、応募者全員に連絡します。

☎ 子育て支援課 ☎2160

統計調査員

**資格**▼次の条件をすべて満たす方

- ・原則として20歳以上の方で、責任を持って最後まで調査事務を遂行できる方
- ・調査上知り得た事項を他に漏らさない方
- ・税務、警察および選挙に直接関係ない方
- ・暴力団員その他の反社会的勢力に該当しない方

主な仕事の流れ

- ①調査員事務説明会への出席
- ②担当調査区域の範囲と調査対象の確認
- ③調査票の配布と記入依頼
- ④記入された調査票の回収
- ⑤集めた調査票の点検・整理
- ⑥調査票など関係書類の提出

※詳しくは、町ホームページをご覧ください。

☎・☎ 秘書広報課 ☎221



町内循環バス「いなまる」有料広告・車内放送

「いなまる」では、有料広告主を募集しています。

●車内広告

**掲載場所**▼バス車内の上部広告欄

●最大サイズ

B3横(515mm×364mm)  
☎ 月3千円(最長12か月)

●車内放送広告

☎ ひらがな換算で30文字以内

●募集期間

▼通年  
定数▼1停留所につき1社(先着順)

●費用

▼年3万円  
**放送期間**▼打合せ後決定

※詳しくは、町ホームページをご覧ください。

☎・☎ 危機管理課 ☎228



狂犬病予防注射を受けましょう

狂犬病予防注射は6月末までに受けましょう。町内には下記の動物病院があります。診療時間・注射代金などは、各病院にお問い合わせください。



- トミー動物病院 ☎728-1130 (寿1-378-10)
- 伊奈ペットクリニック ☎723-1167 (本町2-21)
- しまむら犬猫鳥クリニック ☎778-7027 (内宿台2-221)
- ペット予防医療センター伊奈町学園診療所  
スタイルパуз伊奈本店 ☎884-8434 (学園2-88-1 スタイルパуз伊奈本店内)

犬の飼い主の皆さまへ

犬の飼い方のマナーについての苦情が増えています。犬を散歩に連れて行くときはスコップやビニール袋などを持参し、フンをしたときはそのまま放置したり埋めたりしないで、きちんと家まで持ち帰りましょう。トイレはお散歩前にご自宅で済ませましょう。もし、電柱や他人の家の壁などに犬がオシッコをしてしまった場合は、すぐに水で流すことが飼い主としてのマナーです。

散歩をするときは必ずリードをして、犬が飼い主の言うことを聞くようにしつけをしておきましょう。

☎ 環境対策課 ☎2253







5月11日(土)・12日(日)開催!

# 第33回ばら制定都市会議(ばらサミット)in伊奈

## 加盟自治体紹介⑥ (最終回)



鹿児島県鹿屋市  
かのやばら園



令和5年11月号から掲載してきた29の全加盟自治体の紹介は今月号が最終回です。いよいよ5月に、埼玉県唯一の加盟自治体である伊奈町で「ばらサミット」が開催されます。

バラまつりも例年以上に盛り上げてまいりますので、ご期待ください!

また、伊奈町公式YouTubeでは、大島町長と町魅力発信大使4名による「ばらサミット」のPR動画などを配信しています。ぜひ、ご覧ください!



☎ 都市計画課 2422



愛知県西尾市  
戸ヶ崎公園



北海道秩父別町  
ローズガーデン  
ちっぷべつ



広島県福山市  
JR福山駅北口スクエア



山梨県宇部市  
宇部市平和通り  
(シンボルロード)



## バラ園有料期間中の 記念公園中央園路閉鎖

☎ 都市計画課 2422

5月のバラ園有料期間中、記念公園の中央園路を右図のとおり閉鎖します。公園内での迂回にご理解ご協力をお願いします。

閉鎖期間▶ 5月3日(祝)ごろ～バラ園有料期間終了日

※バラの開花状況により閉鎖期間は前後します。

閉鎖時間帯▼

A区間…月～金曜日 8時50分～18時10分 (祝日を含む)  
土・日曜日 6時50分～18時10分

B区間…終日





# 環境にやさしい生垣等設置補助金

固 都市計画課 2422

次の方を対象に、予算の範囲内で費用の一部を補助します。

☑ 所有する町内の土地で、既存のブロック塀等を撤去し、新たに道路面の緑化を目的とした生垣等の設置を行う方

## 要件▼

- 撤去するブロック塀等の高さが、道路面から1.2m以上かつ2.2m以下であること
- ブロック塀等を一部撤去する場合は、ブロック塀等の高さを道路面から1.2m未満にすること
- 生垣等は道路に面して長さ3m以上設置すること
- 生垣等は植栽本数が1m当たり2本以上、樹高が80cm以上であること
- ビャクシン類は植栽しないこと

## 補助額▼

- ブロック塀等撤去 1㎡当たり4,000円
- 生垣等設置 1m当たり3,000円

※いずれも限度額50,000円。

☑ 町ホームページまたは都市計画課窓口にある申請書に必要な書類を添付のうえ申請してください。生垣等の設置完了後1か月以内または令和7年1月31日のいずれか早い日までに完了報告書を提出してください。

※撤去および設置後の申請は補助対象外となりますので、ご注意ください。



## 令和6年度 スポーツ安全保険のご案内

公益財団法人スポーツ安全協会では、令和6年度スポーツ安全保険の加入受付を行っています。スポーツ安全保険のあらまし、またはしおりをよくお読みになり、内容をご確認のうえ、お申し込みください。

資料配布場所▶生涯学習課

☑ スポーツ活動や文化活動などを行う4名以上の団体

保険期間▶令和6年4月1日～令和7年3月31日

☑ (公財)スポーツ安全協会ホームページから申込



固 (公財)スポーツ安全協会 03-5510-0033

加入対象者	補償対象となる団体活動	加入区分	年間掛金(1人当たり)
子ども	スポーツ・文化・ボランティア・地域活動	A1	800円
	上記団体活動に加え、個人活動	AW	1,450円
大人	文化・ボランティア・地域活動 団体の送迎、応援、準備、片付け ※スポーツ活動中の事故は対象なりません。	A2	800円
	スポーツ活動、スポーツ活動の指導・審判(64歳以下)	C	1,850円
	上記団体活動に加え、個人活動も対象(64歳以下)	CW	4,850円
	スポーツ活動、スポーツ活動の指導・審判(65歳以上)	B	1,200円
	上記団体活動に加え、個人活動も対象(65歳以上)	BW	5,000円
全年齢	危険度の高いスポーツ活動	D	11,000円

## 伊奈町スポーツ少年団 団員募集

スポーツ少年団は、1962年に公益財団法人日本体育協会が創設した歴史あるスポーツ団体です。「一人でも多くの青少年にスポーツの喜びを!」「スポーツを通じて青少年のからだところを育てる組織を地域社会の中に!」との願いが込められ、創設されました。

町スポーツ少年団では、ただいま団員や新規加入団体を募集しています。下記連絡先に、お気軽にお問い合わせください。皆さんの参加を心よりお待ちしております。

固 生涯学習課 2544

団体名	種目	代表者または監督	連絡先	練習日	主な練習場所
伊奈レッツファイターズ	軟式野球	保坂 勝美	048-628-0669	土・日・祝日	小室小校庭ほか
伊奈Gスターズ	軟式野球	岩崎 昌弘	048-722-6623	土・日・祝日9時～	小針北小校庭ほか
小針ヤンキーズ	軟式野球	山本 靖彦	090-4388-2312	土・日・祝日	小針小校庭ほか
伊奈サッカー	サッカー	中島 秋弘	048-721-9918	土・日・祝日 午前または午後	小室小校庭ほか
伊奈小針サッカー	サッカー	恒石 隆顕	kobari_sss@yahoo.co.jp	土・日・祝日 午前または午後	小針小校庭
伊奈町バトントワラーズ会	バトントワリング	正木 カツ子	048-721-3810	日 10時～(月3回)	小室小体育館
すみれバレーボール	バレーボール	内田 恵三	048-728-0340	火 17時～19時 土 13時～16時	小針北小体育館
秀武館	空手道	菊池 義雄	090-3529-6761	金 18時～21時 日 15時～18時30分	小針小体育館ほか



## 移動図書館巡回場所 変更のお知らせ

4月4日(休)から、移動図書館Bコースの巡回場所が「あやめ会館」から「JAさいたま四季彩館」に変更となります。停車時間に変更はありません。

## 春のワクワク映画会

楽しいことや新しいことがいっぱい春に、図書館からワクワクする映画会をプレゼントします。お友だち同士やご家族皆さんで、ぜひ観に来てくださいね。

- 関** ①「おしりたんてい コズミックフロント」  
 ②「シナぷしゅ THE MOVIE ぷしゅほっぺにゅうわーるど」  
**日** ①4月14日(日)11時～11時50分②4月21日(日)11時～11時50分  
**対** 乳児～小学生 **定** 各回20名(当日先着順)

## 展示

### 一般展示

「ゆかしき平安の雅」

### 児童展示

「わくわくするね！はるがきた！」

## おはなし会

### 3歳以下向け

日 4月5日(金)・19日(金)11時～

### 幼児・児童向け

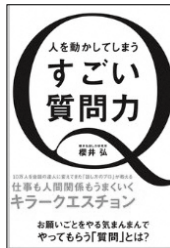
日 4月6日・13日・20日・27日の各土曜日 14時～

## 電子図書館おすすめ

『人を動かしてしまうすごい質問力』

櫻井弘／著

人を動かす質問、話を引き出す質問、一瞬で心をつかむ質問。10万人を会話の達人に変えてきた「話し方のプロ」が、仕事も人間関係もうま



くいくキラークエスチョンを教えます。

いよいよ4月、新年度が始まりましたね。今までと環境が変わって、読書の時間がなかなかとれないという方もいらっしゃるのではないのでしょうか。そんな時は、電車の待ち時間など、少しの時間でも楽しめる伊奈町電子図書館をぜひご利用ください。



もよりのスポットで  
借りて返せる！

## 移動図書館 ブックシャトル

4月



※荒天・熱中症警戒時などは、運行を中止する場合があります。

<b>Aコース</b>	3日(水)・17日(水)
丸山公民館	14:00～14:35
南小学校	15:00～16:00
<b>Bコース</b>	4日(木)・18日(木)
※今月から、あやめ会館からJAさいたま四季彩館に巡回場所が変更となります。(停車時間は同じです)	
原児童公園	10:40～11:15
宮前児童公園	11:35～12:10
JAさいたま四季彩館	13:40～14:15
小室小学校	14:40～15:40
<b>Cコース</b>	10日(水)・24日(水)
小針北小学校	14:40～15:45
さくら公園	16:05～16:35
<b>Dコース</b>	11日(木)・25日(木)
中島児童公園	11:00～11:35
伊奈中央会館	13:50～14:20
小針小学校	14:40～15:40
<b>ユニクスコース</b>	2日(火)
ユニクス伊奈	15:00～16:00

## DJリードの 今月の一枚

「いつも何処かで」

ユニクロのCMをはじめ、いつもどこかで私たちが耳にしている、桑田佳祐の楽曲の数々を集めたベストアルバムです。一度耳にしたら心に残り、つい口ずさんでしまう名曲ぞろい。ぜひお聴きください。

**休館日** 1日(月)・8日(月)・15日(月)・4月22日(月)・30日(火)

☎723-0017  
(本町2-186-1)

図書館  
ホームページ▶



## けんかつ

県民活動総合センター 内宿台6-26  
申・問 生涯学習担当 ☎728-7113



## 日本史のなかの埼玉県

関 7月4日・18日、8月1日・22日・29日の各木曜日10時～11時30分(全5回)

定 70名(先着順) 費 8,000円(教材費含む)

※参考書籍の販売もあります。

# ファミリーシップ宣誓制度を開始します

固 人権推進課②2241

町では「誰もが互いの人権を尊重し、自分らしく生きる社会」の実現のため、令和3年3月からパートナーシップ宣誓制度を始めました。

令和6年4月からは、パートナーシップ宣誓者のお子さんや親御さんも対象とするファミリーシップ宣誓制度を開始します。宣誓時には、パートナーシップ宣誓者との親子関係がわかる戸籍などが必要です。

## 【ことばの解説】

### パートナーシップとは…

互いを人生のパートナーとし、相互の協力により継続的な共同生活を行う関係のこと。

### ファミリーシップとは…

パートナーシップの2人またはどちらか一方のお子さんや親御さんと、家族として協力し合う関係のこと。

## 固 次のすべてを満たす方 (パートナーシップ)

- 成年に達していること
  - 町内に住所を有しているまたは町内に転入を予定していること
  - 配偶者がいないこと
  - 宣誓者以外の方とパートナーシップの関係がないこと
  - 宣誓する者同士が近親者でないこと（養子縁組によって近親者となった場合を除く）
- ※同性パートナーに限らず、要件を満たしていれば宣誓できます。



## (ファミリーシップ)

- パートナーシップの宣誓をする2人とその親子

## 埋蔵文化財保護へのご理解とご協力をお願いします



町には、埼玉県指定史跡「伊奈氏屋敷跡」「小貝戸貝塚」、埼玉県選定重要遺跡「大山遺跡」をはじめ、およそ70か所の埋蔵文化財包蔵地（※）があります。

これまでに、多くの発掘調査が町内でも行われており、多数の遺構・遺物が見つかっています。とくに本上遺跡からは「環状盛土遺構」と呼ばれる遺構が確認されており、当時の人々が長い年月、同じ場所で生活していたことがわかっています。

これらの埋蔵文化財は、伊奈町のことはもちろん、地域の歴史や文化の成り立ちを理解するうえで欠くことのできない国民共有の貴重な歴史的遺産であり、一度失われてしまうと二度と元には戻せません。そのため、将来の文化向上・発展の基礎をなすものとして「文化財保護法」で大切に守られています。

※埋蔵文化財包蔵地…遺構や遺物などの文化財が埋蔵されている土地のこと。町内の埋蔵文化財包蔵地を知りたい場合は、町ホームページをご覧ください。生涯学習課にお問い合わせください。



## 埋蔵文化財包蔵地で 土木工事などを行うときは

埋蔵文化財包蔵地内で土木工事など（※）を行う場合は、文化財保護法により、試掘調査の実施が必要となります。

試掘調査とは、対象地に溝を掘り、遺構や遺物の

有無を確認するための調査です。遺構や大量の土器が見つかった場合、発掘調査が必要になることがあります。試掘調査は、発掘調査に必要な期間や費用を積算するためにも重要な調査となりますので、ご協力をお願いします。なお、建て替えの場合でも、試掘調査が必要になることがあります。

※土木工事など…個人住宅・集合住宅・店舗の建築、宅地造成、道路・駐車場の建設、農地改良、土砂採取をはじめ、掘削を伴うすべての行為。

## 埋蔵文化財の公開

発掘調査が終了すると報告書を作ることが義務付けられており、発掘調査の成果が公表されます。また、出土した埋蔵文化財は大切に保存するとともに、資料の公開など活用が求められています。

そのため、町では、郷土資料館内の読書スペースにおける発掘調査報告書の配架や、全国の方が利用できる（独）国立文化財機構奈良文化財研究所が運営するホームページ「全国遺跡報告総覧」での公開など、広く周知することに努めています。また、出土遺物は、企画展の実施や他の博物館への貸出、公民館講座など各種イベントでの活用にも努めています。

国民共有の貴重な歴史的遺産である埋蔵文化財の保護について、皆さまのご理解とご協力をよろしくお願い申し上げます。

固 生涯学習課②546

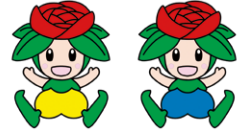


# ご登録ください！ 伊奈町LINE公式アカウント

町では、さまざまな情報をお届けしています。

防災情報

イベント情報



伊奈町マスコットキャラクター  
伊奈ローズちゃん・伊奈ローズくん

〈登録方法〉

LINEアプリをダウンロード

## 1 「二次元コード」から

右記の二次元コードを  
読み取る  
↓  
追加をタップ



## 2 「検索」から

友だち  
↓  
公式アカウント  
↓  
公式アカウントを  
検索で「伊奈町」を入力



広告

伊奈町民の皆様へ

# 歌声喫茶 & 健康体操

〈みんなで懐かしい歌を歌ったり、健康予防になる やさしい体操〉



講師 交流ぶらすかい 上田 知樹氏・野村 美佐子氏

日時 4月26日(金)

場所 いなまち終活サロン 花みずき

A.M 10:30 ~ P.M 12:00

◆当日のご参加も可能です



## いなまち終活サロン 花みずき



花みずき葬祭 ☎ 0120-87-3099

24時間 365日サポート

もしもの時は、すぐにお電話を！ 花みずき葬祭 検索



◆本店【花みずき葬祭】

埼玉県北足立郡伊奈町小室 4968-2  
(ニューシャトル志久駅より徒歩1分)

◆【いなまち終活サロン花みずき】

埼玉県北足立郡伊奈町小室 2960-5  
(ニューシャトル丸山駅より徒歩約10分)



## パドル体操教室 簡単に楽しく体力づくり!!

☑ シャもじ型のパドルを使ってストレッチを行います。生活習慣病、肩こり・腰痛予防、日ごろの運動不足やストレス解消に最適です。どなたでも、無理なく楽しみながらできます。

📅 4月12日(金)・26日(金)13時30分～14時30分

📍 2階会議室 ☑ 一般成人

👤 各回15名(先着順)

📋 室内シューズ、タオル、飲み物  
※動きやすい服装でお越しください。

💰 各回500円

🗨️ 木川琴美氏 (NPO法人パドルジャークス体操協会)

## どこでもマジック教室

☑ 現役プロマジシャンによる最先端の楽しいマジックを体験してみませんか!

📅 4月13日(土)13時30分～16時

📍 2階視聴覚室

☑ 高校生以上(保護者同伴であればお子さんの参加も可)

👤 20名(先着順)

📋 筆記用具、バيسクル製トランプ

💰 1,500円(ネタ代含む)

※プロ仕様バيسクル製トランプをお持ちでない方で、購入をご希望の方には600円で別途販売。

🗨️ Mr.クマリック氏

## フル・ボディシェイプチャレンジ 春の“全身”燃焼まつり

☑ お腹周りに加え、胸・肩・二の腕・力こぶ・太もも・お尻・背中に至るまでのフル・ボディ(=全身)を、「器具を一切使わず、自らのカラダを使った自重トレーニング」と「音楽に合わせた有酸素運動」を織り交ぜたエクササイズで、脂肪燃焼・引き締め効果をトコトン引き出します。普段あまり運動する時間がない方も、ダイエットしたい方も、短時間での引き締め効果が狙えます。ぜひチャレンジしてみてください。<運動強度:中～強>

📅 4月14日(日)・28日(日)15時～15時45分、4月21日(日)19時30分～20時15分(全3回、1回のみ参加も可)

📍 2階会議室

☑ 一般成人

👤 各回15名

📋 室内シューズ、飲み物、タオル

🗨️ 町内在住・在勤の方400円、町外

の方600円(各回)

🗨️ ゆめくるトレーニングジムインストラクター

## 無料講座!学びのセミナー再開

☑ 大和証券の専門家が今注目の新NISAを徹底分析!やさしく総合的な解説を行うほか、セミナー後の無料相談にも応じます。

📅 4月21日(日)13時30分～15時30分

📍 2階視聴覚室

☑ 一般成人

👤 20名(先着順)

📋 筆記用具

## くらしの相談室

行政書士による遺言・相続・離婚・成年後見などの無料相談会を開催します。ご相談者のペースに合わせて質問をお受けします。具体的な内容を相談する際は、資料などをご用意ください。

📅 4月21日(日)・25日(木)

9時～12時

📍 1階相談室

👤 各回3名

(要事前予約、先着順)

# スポーツの結果

(敬称略)

## 第1回町長杯卓球大会 2月4日 ゆめくる



### ◎男子シングルス

優勝 塚山健太

準優勝 坂本紫信

3位 保坂圭吾、川内谷風美



### ◎女子シングルス

優勝 松村美希

準優勝 尾崎美紀子

# 公民館

〒362-0809 中央5-179  
伊奈町公民館(総合センター内)  
☎ 722-9112

受講者を  
募集します



## 健康教室「簡単ストレッチ体操」

～ここがツボ?笑って楽しく筋膜セルフケア!～(全3回)

日ごろの身体の使い方や自分自身をケアできる方法を学びます。身体も笑いもツボを押さえた楽しい講座に参加して、心身ともに健康に暮らしましょう。

☑ 健康維持に役立つ筋膜や身体のツボを意識したストレッチ体操を楽しく学びます。

📅 5月8日(水)・15日(水)・22日(水)14時～15時30分

📍 総合センター2階多目的ホール

☑ 町内在住または在勤の方

👤 20名(申込多数の場合抽選)

🗨️ 米山操氏(健康体操講師)

📋 ヨガマット、汗拭きタオル、飲み物、筆記用具

※運動しやすい服装・靴でお越しください。

📅 4月18日(木)(必着)までに、往復はがきに「簡単ストレッチ体操参加希望」と明記し、住所・勤務先(町外在住の方)・電話番号・氏名(ふ

りがな)・年齢を記入し、郵送または町ホームページから申込フォームに入力して送信

※公民館窓口でも申込可。その際は返信用にはがきを1枚持参してください。

※ご家族やご友人同士の場合も、お1人ずつの申し込みが必要です。

受講者の決定▶結果は、講座開催日の1週間前までに、返信はがきまたはメールでお知らせします。1週間前までに結果のお知らせがない場合は、必ず公民館にご連絡ください。

## お知らせ

### 伊奈サッカースポーツ少年団

新入団体験会に参加しませんか？  
 日 4月7日(日)・14日(日)・20日(土)・27日(土)13時～15時、13日(土)・21日(日)・28日(日)9時～11時  
 場 小室小学校  
 対 年長～小学6年生  
 ※保護者同伴。  
 持 飲み物、タオル、持っていけばボール  
 ※詳しくは、伊奈サッカースポーツ少年団ホームページをご覧ください。  
 問 中島 ☎721-9918

### あとり絵水彩「人物画教室」

人物画(水彩)を描きます。初心者の方も始められますので、ぜひご参加ください。  
 日 4月19日(金)9時30分～16時  
 場 ゆめくる全会議室  
 対 会員と町内在住・在勤の方  
 持 絵の具一式、飲み物、昼食  
 費 500円  
 問 大川内 ☎722-3881

### 第29回ラ・ルカンシエール展「水彩画」

8号～50号の水彩画42点を展示します。  
 日 4月21日(日)～28日(日)9時～17時

※初日は13時から、最終日は15時まで。  
 場 けんかつ展示コーナー  
 問 大川内 ☎722-3881

### 伊奈山野草愛好会 春の展示会

日 4月27日(土)9時～17時・28日(日)9時～16時  
 ※植え込み体験教室あり、苗代有料。  
 場 芝中福祉センター(いこい)  
 問 所 ☎090-5519-8709

### 芳香会

因 芳香会書作展(併催：高橋紫芳書作展)  
 日 5月3日(祝)～8日(水)10時～18時  
 ※最終日は15時まで。  
 場 上尾市民ギャラリー  
 問 岩崎 ☎090-1889-0431

## 募集します

### 上尾かしの木特別支援学校 ボランティア

因 学校生活全般における児童生徒の支援  
 日 月～金曜日9時～14時40分  
 対 18歳以上の方で、ボランティア育成講座の受講を修了した方  
 ●ボランティア育成講座  
 日 5月14日(水)9時～12時30分(予定)  
 ※詳しくは、学校ホームページ



をご覧ください。  
 問 埼玉県立上尾かしの木特別支援学校 ボランティア担当 ☎776-4601

### 第17回伊奈町親睦卓球大会

日 5月26日(日)9時～17時  
 場 ゆめくる  
 対 町内在住・在勤・在クラブ  
 費 一般700円、連盟会員500円  
 ※昼食は各自ご用意ください。  
 種目 ▶ダブルス団体戦(当日抽選)  
 申・問 4月30日(火)までに、谷口 ☎080-2039-5964へ

### 『まちの美術館』作品を募集中!

『広報いな』7月号で掲載する、町民の皆さんの作品を募集します。

**募集作品**▶俳句・短歌・写真・工芸・書道など

**応募締切**▶5月15日(水)

※作品名・作者氏名・住所・電話番号を記載のうえ、ご応募ください。  
 ※作品の応募状況により掲載できない場合もあります。

問・あて先 〒362-8517 伊奈町中央四丁目355番地 伊奈町役場 秘書広報課 ☎2213  
 ✉ kouhou@town.saitama-ina.lg.jp

## 総合センター

☎362-0809 中央5-179

問 ☎722-9111 ㊟722-9114

老人福祉センターの利用には老人福祉センター利用者カードが必要です。伊奈町・蓮田市に在住の60歳以上の方なら、住所・年齢を証明できるものがあれば、すぐにカードが作れます。

### あおぞらラジオ体操

日 4月5日・12日・19日・26日の各金曜日10時20分ごろ～(いなまるバス到着後)

場 西側エントランス(屋根あり)

持 タオル、飲み物など

※動きやすい服装でお越しください。

### フラワーアレンジメント教室

因 母の日フラワーアレンジ 日 5月8日(水)14時～16時

場 第1研修室 対 18歳以上 定 20名(先着順)

持 花はさみ、作品の入物袋、ホチキス、セロテープ

費 3,000円 問 高松由美子氏 申 5月1日(水)まで

※材料手配の都合上、5月2日(木)以降のキャンセルはお受けできません。この場合、後日材料のお花をお渡しします。

### 行政書士による住民無料相談

埼玉県行政書士会会員が相続・遺言・離婚・成年後見の手続きなどについて、相談に応じます。

日 5月12日(日)9時～12時※相談は、一人1時間まで。

場 第2研修室 定 6組(先着順) 申 窓口または電話

## お詫びと訂正

『広報いな』3月号10ページ記載のグラフについて、年代別投票率を記載すべきところ、投票者の年代別構成比を記載する内容となっております。正しくは下記のとおりです。

お詫びして訂正いたします。

出典：埼玉県ホームページ 年齢別投票状況調べ 令和5年8月6日執行 埼玉県知事選挙

若い世代の投票率が低くなっているね。





# #いなPic

町公式アカウントをご登録ください！



LINE



Instagram



Facebook



YouTube

町の防災情報、イベント情報などを発信しています。ぜひ、ご登録ください！



1



2



3



4



5



6



7



8

1【南会津雪交流会(2月9日)】福島県南会津町から、北保育所に雪が届きました。雪で作った滑り台でそり遊びなど、子どもたちも大喜びでした。  
 2【小針小学校表敬訪問(2月15日)】小針小学校6年生の児童が、能登半島地震の被災地支援のための募金活動を行いました。寄附金は、日本赤十字社を通して被災地支援活動などに使われます。  
 3【発掘調査現地説明会(2月17日)】令和5年度に実施した伊奈屋敷跡における発掘調査の成果を、調査現場で説明しました。  
 4【いなふるさとフェスティバル(2月3日)】4年ぶりに制限なく開催。合唱、楽器演奏、ダンス、よさこいソーランなどの催しが行われました。  
 5【町長タウンミーティング(2月17日)】「私が思う子育てしやすいまちとは」をテーマに、町民の方々から直接

ご意見を伺いました。将来に向けたまちづくりのヒントとさせていただきます。  
 6【防災情報サービスの提供に関する協定締結式(2月20日)】本協定は、情報収集が困難な要配慮者に対し、災害時などの緊急情報を遅滞なく聴取できるよう、株式会社ジェイコム埼玉・さいたま北局と連携し支援するものです。  
 7【北海道森町から無償でホタテが届きました(3月4日)】町立小中学校の給食で、森町産のホタテが「ホタテフライ」として提供されました。子どもたちからは、「大きくて新鮮なホタテ、とてもおいしい！」などといった声が挙がりました。  
 8【バラ園で出会えるバラをご紹介～no.54 ノヴァーリス】未完の小説『青い花』の作者であるドイツの詩人ノヴァーリスに由来する品種名で、藤色に咲く花が特徴的です。

### 町の人口と世帯 (令和6年3月1日現在)

人口 45,031人 (前月比-8) 男性 22,729人 (-5) 女性 22,302人 (-3) 世帯 19,641世帯 (+22)



読みやすく読みまちがえにくいユニバーサルデザイン書体を採用しています。

★広報いなのは再生紙を使用しています。



バイオマスをしています。